

“



”

ข้อบังคับมหาวิทยาลัยเชียงใหม่
ว่าด้วยหลักเกณฑ์ และวิธีการพิจารณาแต่งตั้ง
พนักงานมหาวิทยาลัยให้ดำรงตำแหน่งนักวิจัยชำนาญการ
นักวิจัยชำนาญการพิเศษ นักวิจัยเชี่ยวชาญ และนักวิจัยเชี่ยวชาญพิเศษ
พ.ศ. 2561



ชำนาญการ

ชำนาญการ
พิเศษ



เชี่ยวชาญ



เชี่ยวชาญ
พิเศษ

การแต่งตั้งคณะกรรมการพิจารณาตำแหน่งนักวิจัย



ประธานกรรมการ

- * ต้องเป็นกรรมการสภามหาวิทยาลัยประเภทผู้ทรงคุณวุฒิ

กรรมการ

- * ต้องเป็นบุคคลภายนอกมหาวิทยาลัย
- * คัดสรรจากบัญชีรายชื่อผู้ทรงคุณวุฒิเพื่อแต่งตั้งเป็นคณะกรรมการพิจารณาตำแหน่งทางวิชาการที่ ก.พ.อ. กำหนด ซึ่งครอบคลุมส่วนงานหรือสาขาวิชาที่มีการจัดการเรียนการสอน ในมหาวิทยาลัย
- * จำนวนไม่น้อยกว่าห้าคนแต่ไม่เกินสิบห้าคน



คุณสมบัติ

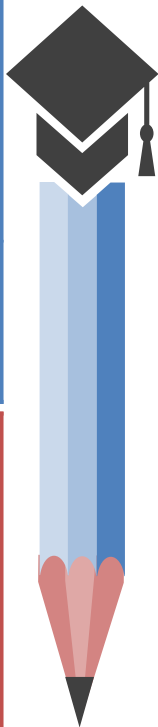
นักวิจัยชำนาญการ

ป.โท

ไม่น้อยกว่า 4 ปี

ป.เอก

ไม่น้อยกว่า 2 ปี



นักวิจัยชำนาญการพิเศษ

นักวิจัยชำนาญการ มาไม่น้อยกว่า 2 ปี

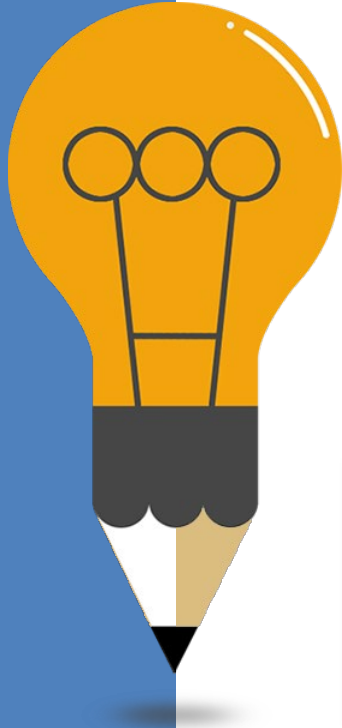
นักวิจัยเชี่ยวชาญ

นักวิจัยชำนาญการพิเศษ มาไม่น้อยกว่า 2 ปี

นักวิจัยเชี่ยวชาญพิเศษ

นักวิจัยเชี่ยวชาญ มาไม่น้อยกว่า 2 ปี

วิธีการขอตำแหน่งนักวิจัยชำนาญการ



งานวิจัย 2 เรื่อง เป็นผู้วิจัยหลัก 1 เรื่อง

หรือ

งานวิจัยเป็นผู้วิจัยหลัก และผลงานวิชาการรับใช้สังคมหรือ
ผลงานทางวิชาการในลักษณะอื่นหรือผลงานแต่งหรือเรียบเรียง
หนังสือหรือบทความทางวิชาการ
รวมกันอย่างน้อย 2 เรื่อง

กรณีที่งานวิจัยที่เป็นชุดโครงการ Research Program ผู้ขอต้องเป็นผู้ดำเนินการหลักในบาง
โครงการ (ของชุดโครงการนั้น) อย่างน้อย 1 เรื่อง และมีปริมาณรวมกันแล้ว ไม่น้อยกว่าร้อยละ 50
กรณีงานวิจัยที่ดำเนินการเป็นชุดต่อเนื่องกัน (series) ผู้ขอต้องเป็นผู้ดำเนินการหลัก
ทุกเรื่อง และมีปริมาณรวมกันแล้วไม่น้อยกว่าร้อยละ 50



วิธีปกติคุณภาพระดับดี : ผู้ทรงคุณวุฒิจำนวน 3 – 5 คน การตัดสิน : เสียงข้างมาก
วิธีพิเศษคุณภาพระดับดีมาก : ผู้ทรงคุณวุฒิจำนวน 5 คน การตัดสิน : สี่ในห้าเสียง

วิธีการขอตำแหน่งนักวิจัยชำนาญการพิเศษ

ผลงานวิจัยจำนวนอย่างน้อย 3 เรื่อง และ
อย่างน้อย 2 เรื่อง ที่เป็นผู้วิจัยหลัก

หรือ

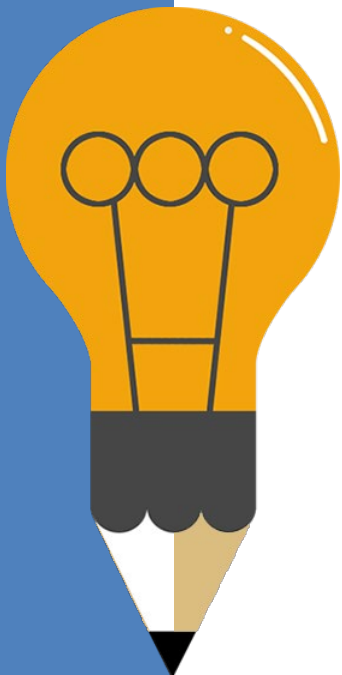
ผลงานวิจัยที่ผู้ขอเป็นผู้วิจัยหลัก อย่างน้อย 2 เรื่อง และผลงานทาง
วิชาการรับใช้สังคมหรือผลงานทางวิชาการในลักษณะอื่นหรือผลงาน
แต่งหรือเรียบเรียงหนังสือหรือบทความทางวิชาการ รวมกันจำนวน
อย่างน้อย 3 เรื่อง

กรณีที่งานวิจัยที่เป็นชุดโครงการ Research Program ผู้ขอต้องเป็นผู้ดำเนินการ
หลักในบางโครงการ (ของชุดโครงการนั้น) อย่างน้อย 1 เรื่อง และมีปริมาณรวมกันแล้ว ไม่น้อยกว่า
ร้อยละ 50

กรณีงานวิจัยที่ดำเนินการเป็นชุดต่อเนื่องกัน (series) ผู้ขอต้องเป็นผู้ดำเนินการ
หลักทุกเรื่อง และมีปริมาณรวมกันแล้วไม่น้อยกว่าร้อยละ 50

วิธีปกติคุณภาพระดับดี : ผู้ทรงคุณวุฒิจำนวน 3 – 5 คน การตัดสิน : เสียงข้างมาก

วิธีพิเศษคุณภาพระดับดีมาก : ผู้ทรงคุณวุฒิจำนวน 5 คน การตัดสิน : สี่ในห้าเสียง



วิธีการขอตำแหน่งนักวิจัยเชี่ยวชาญ

วิธีที่ 1 ซึ่งมีคุณภาพดี (จำนวน : 6)

(1) ผลงานวิจัยจำนวนอย่างน้อย 5 เรื่อง
อย่างน้อย 3 เรื่อง ที่ผู้ขอเป็นผู้วิจัยหลัก

หรือ

(2) ผลงานวิจัย จำนวนอย่างน้อย 3 เรื่อง
ที่ผู้ขอเป็นนักวิจัยหลักและผลงานวิชาการรับใช้สังคม
หรือผลงานวิชาการในลักษณะอื่น รวมกันอย่างน้อย
จำนวน 5 เรื่อง

และ

ตำรา หรือ หนังสือ จำนวน 1 เล่ม

วิธีที่ 2 ซึ่งมีคุณภาพดี (จำนวน : 5)

(1) ผลงานวิจัย จำนวนอย่างน้อย 5 เรื่อง ที่ผู้ขอเป็นผู้วิจัยหลัก

หรือ

(2) ผลงานวิจัย จำนวนอย่างน้อย 3 เรื่อง ที่ผู้ขอเป็นผู้วิจัยหลัก และผลงาน
วิชาการรับใช้สังคมหรือผลงานวิชาการในลักษณะอื่น ที่ผู้ขอเป็นผู้ดำเนินการ
หลัก รวมกันอย่างน้อย 5 เรื่อง



ผลงานทางวิชาการจะต้องตีพิมพ์ในวารสารวิชาการระดับชาติ หรือ
นำเสนอในที่ประชุมวิชาการระดับชาติที่มีการตีพิมพ์ผลงานทางวิชาการฉบับเต็ม
(Proceeding) ที่ผ่านการประเมินโดยผู้ทรงคุณวุฒิ (Peer review) ไม่น้อยกว่า
2 เรื่อง หรือระดับนานาชาติ ไม่น้อยกว่า 1 เรื่อง

วิธีปกติคุณภาพระดับดี : ผู้ทรงคุณวุฒิจำนวน 3 – 5 คน การตัดสิน : เสี่ยงข้างมาก

วิธีพิเศษคุณภาพระดับดีมาก : ผู้ทรงคุณวุฒิจำนวน 5 คน การตัดสิน : สี่ในห้าเสียง



วิธีการขอตำแหน่งนักวิจัยเชี่ยวชาญพิเศษ

วิธีที่ 1 ซึ่งมีคุณภาพดีมาก (จำนวน : 7)

(1) ผลงานวิจัยจำนวนอย่างน้อย 6 เรื่อง
อย่างน้อย 3 เรื่อง ที่ผู้ขอเป็นผู้วิจัยหลัก

หรือ

(2) ผลงานวิจัย จำนวนอย่างน้อย 3 เรื่อง
ที่ผู้ขอเป็นนักวิจัยหลักและผลงานวิชาการรับใช้สังคม
หรือผลงานวิชาการในลักษณะอื่น รวมกันอย่างน้อย
จำนวน 6 เรื่อง

และ

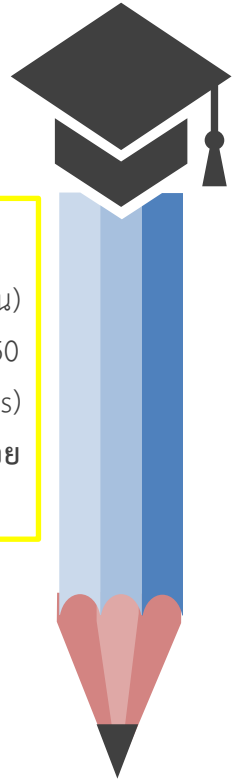
ตำรา หรือ หนังสือ จำนวน 1 เล่ม

กรณีทำงานวิจัยที่เป็นชุดโครงการ Research Program
ผู้ขอต้องเป็นผู้ดำเนินการหลักในบางโครงการ (ของชุดโครงการนั้น)
อย่างน้อย 1 เรื่อง และมีปริมาณรวมกันแล้ว ไม่น้อยกว่าร้อยละ 50
กรณีงานวิจัยที่ดำเนินการเป็นชุดต่อเนื่องกัน (series)
ผู้ขอต้องเป็นผู้ดำเนินการหลัก และมีปริมาณรวมกันแล้วไม่น้อย
กว่าร้อยละ 50

* ต้องเป็นผลงานที่ได้รับการอ้างอิง *

วิธีปกติคุณภาพระดับดี : ผู้ทรงคุณวุฒิจำนวน 3 – 5 คน การตัดสิน : เสียงข้างมาก

วิธีพิเศษคุณภาพพระบดีดีมาก : ผู้ทรงคุณวุฒิจำนวน 5 คน การตัดสิน : สี่ในห้าเสียง





วิธีการขอตำแหน่งนักวิจัยเชี่ยวชาญพิเศษ

วิธีที่ 2 ซึ่งมีคุณภาพดีมาก (จำนวน : 6)

(1) ผลงานวิจัยจำนวนอย่างน้อย 6 เรื่อง
ที่ผู้ขอเป็นผู้วิจัยหลัก

หรือ

(2) ผลงานวิจัย จำนวนอย่างน้อย 3 เรื่อง
ที่ผู้ขอเป็นนักวิจัยหลักและผลงานวิชาการรับใช้สังคม
หรือผลงานวิชาการในลักษณะอื่น ที่ผู้ขอเป็นผู้วิจัยหลัก
รวมกันอย่างน้อย จำนวน 6 เรื่อง

กรณีที่งานวิจัยที่เป็นชุดโครงการ Research Program
ผู้ขอต้องเป็นผู้ดำเนินการหลักในบางโครงการ (ของชุดโครงการนั้น)
อย่างน้อย 1 เรื่อง และมีปริมาณรวมกันแล้ว ไม่น้อยกว่าร้อยละ 50
กรณีงานวิจัยที่ดำเนินการเป็นชุดต่อเนื่องกัน (series)
ผู้ขอต้องเป็นผู้ดำเนินการหลัก และมีปริมาณรวมกันแล้วไม่น้อย
กว่าร้อยละ 50

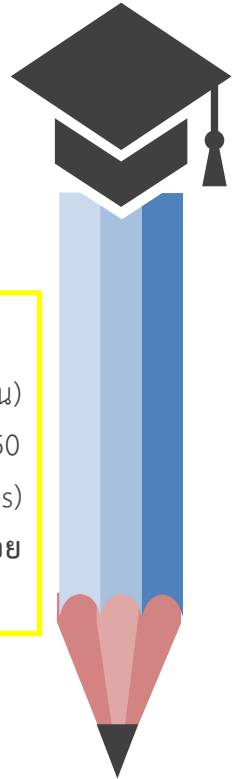


ต้องเป็นผลงานที่ได้รับการอ้างอิง



วิธีปกติคุณภาพระดับดี : ผู้ทรงคุณวุฒิจำนวน 3 – 5 คน การตัดสิน : เสียงข้างมาก

วิธีพิเศษคุณภาพระดับดีมาก : ผู้ทรงคุณวุฒิจำนวน 5 คน การตัดสิน : สี่ในห้าเสียง



การทบทวนผลการพิจารณา

ทบทวนได้ไม่เกิน 2 ครั้ง และยื่นเรื่องภายใน 90 วัน นับตั้งแต่วันที่รับทราบมติ



ทบทวนครั้งที่ 1

ให้คณะกรรมการผู้ทรงคุณวุฒิฯ “ชุดเดิม”
พิจารณาคำชี้แจง



ทบทวนครั้งที่ 2

- * ให้แต่งตั้งคณะกรรมการผู้ทรงคุณวุฒิฯ ชุดใหม่ โดยองค์ประกอบของคณะกรรมการชุดใหม่ อาจมาจาก “ผู้ทรงคุณวุฒิชุดเดิม” หรือ “ชุดใหม่” ก็ได้
- ให้ประธานคณะกรรมการผู้ทรงคุณวุฒิฯ ชุดเดิมทำหน้าที่เป็นประธาน

บทเฉพาะกาล



พนักงานมหาวิทยาลัยผู้ซึ่งเปลี่ยนสถานภาพมาจากข้าราชการ และได้รับการกำหนดระดับตำแหน่งและแต่งตั้งให้ดำรงตำแหน่งสูงขึ้นในตำแหน่งนักวิจัยระดับชำนาญการ นักวิจัยชำนาญการพิเศษ หรือนักวิจัยระดับเชี่ยวชาญ อยู่ในวันที่ข้อบังคับนี้ใช้บังคับ ให้เทียบเข้าสู่ตำแหน่งนักวิจัยตามข้อบังคับบริหารงานบุคคล โดยให้ได้รับสิทธิไม่น้อยกว่าที่เคยได้รับอยู่ก่อน



เพื่อประโยชน์ในการขอกำหนดตำแหน่งสูงขึ้น ของพนักงานมหาวิทยาลัยตำแหน่งนักวิจัยที่บรรจุตามพระราชบัญญัติมหาวิทยาลัยเชียงใหม่ พ.ศ. 2530 และพระราชบัญญัติมหาวิทยาลัย-เชียงใหม่ พ.ศ. 2551 ก่อนวันที่ข้อบังคับนี้ใช้บังคับ สามารถเสนอขอกำหนดตำแหน่งนักวิจัยชำนาญการพิเศษได้ โดยวิธีปกติ โดยมีระยะเวลาการปฏิบัติงานในตำแหน่งนักวิจัย ดังนี้

- (1) คุณวุฒิปริญญาโท จะต้องมียุทธศาสตร์การปฏิบัติงานมาแล้ว ไม่น้อยกว่า 6 ปี
- (2) คุณวุฒิปริญญาเอก จะต้องมียุทธศาสตร์การปฏิบัติงานมาแล้ว ไม่น้อยกว่า 4 ปี

