

สำรวจสดุดีการ

พนักงานมหาวิทยาลัยเชียงใหม่

Human Resource Management Division Chiang Mai University

CMU WELFARE

Human Resource Management Division Chiang Mai University

- 01 - ภาพรวมสวัสดิการ
- 02 - กองทุนสำรองเลี้ยงชีพ (กช.มช)
- 03 - สวัสดิการด้านสุขภาพ
- 04 - สวัสดิการที่พื้กอาศัยบุคลากร



1 ค่ารักษาพยาบาล

- ได้รับจากประกันสังคม
- ได้รับจากกองทุน [เฉพาะส่วนเกินจาก] สำนักงานประกันสังคม รวมญาติสายตรงแล้ว ไม่เกินสิทธิราชการและไม่เกิน 20,000 บาท/ปี



10 กองทุนสำรองเลี้ยงชีพ

- เงินสะสม 5-15% (หักจากเงินเดือน)
- เงินสมทบ 5% (ได้จากมหาวิทยาลัย)



สวัสดิการด้านสุขภาพ

- ประกันสุขภาพกลุ่ม
- สวัสดิการด้านสุขภาพแบบยืดหยุ่น (Flexible Benefits)



8 เงินช่วยเหลือกรณีออกจากงาน



- สูงสุด 14 เท่าของเงินเดือน

2 ค่าเล่าเรียนบุตร

- ได้รับจากกองทุนสวัสดิการพนักงาน อัตราราชการ



กองทุนเงินทดแทน

- ได้รับจากกองทุนเงินทดแทนโดยนายจ้างจากเงินสมทบเข้ากองทุนฯ อัตรา 0.2-1.0%



5 ค่าเช่าบ้าน

- ได้รับจากกองทุนฯ ในอัตราราชการ (เฉพาะผู้ที่เคยได้รับก่อนเปลี่ยนสถานภาพเป็นพนักงานเท่านั้น)



7 ที่พักมหาวิทยาลัย

- พร้อมจัดสรรในช่วงเดือน ตุลาคม 2567



3 ค่าสงเคราะห์ศพ

- ได้รับจากประกันสังคมก่อน (ปัจจุบันอัตรา 50,000บาท) ส่วนที่ไม่ครบ ให้ได้รับเพิ่มจากกองทุนสวัสดิการไม่เกิน 3 เท่าของเงินเดือนสุดท้าย

- ญาติสายตรง
- หรือ บุคคลที่ระบุไว้ในหนังสือแสดงเจตนา



6 เงินกู้เพื่อที่อยู่อาศัย

- ใช้สิทธิ์ขอรับใบรับรองสถานภาพเพื่อยื่นกู้สวัสดิการ

- ธนาคารอาคารสงเคราะห์
- ธนาคารกรุงไทย
- ธนาคารยูโอบี



สวัสดิการพนักงานมหาวิทยาลัย

01



**บรรจุและแต่งตั้ง
เป็นพนักงานมหาวิทยาลัย**

02



ขณะปฏิบัติงาน

03



เกษียณอายุงาน

- **สมัคร**เข้าเป็นสมาชิก **“กองทุนสำรองเลี้ยงชีพ”**
- **ขอรับจัดสรร** ที่พักบุคลากร
- **สวัสดิการเงินกู้** เพื่อที่อยู่อาศัย
- ประกันสังคม
- ประกันสุขภาพกลุ่ม
- Flexible Benefits
- สวัสดิการเบิกค่ารักษาพยาบาล + ญาติสายตรง
- สวัสดิการเบิกค่าเล่าเรียนบุตร

- กองทุนสำรองเลี้ยงชีพ
- เงินช่วยเหลือกรณีออกจากงาน
- เงินชราภาพ (ประกันสังคม)

ถึงแก่กรรม ขณะปฏิบัติงานเป็นพนักงานมหาวิทยาลัย

- กองทุนสำรองเลี้ยงชีพ
- เงินช่วยเหลือกรณีออกจากงาน
- ค่าสงเคราะห์ศพ

สวัสดิการ ข้าราชการ ตำแหน่งพยาบาล

ตนเอง และ ญาติสายตรง



ส่วนที่ 1

12,000 บาท/ปี



การเบิกสวัสดิการ
ค่ารักษาพยาบาลจากกองทุนสวัสดิการ

20,000 บาท/ปี



ส่วนที่ 2

ตามวงเงินคงเหลือ
ภายหลังจากการเลือก
แผนประกันสุขภาพ



พนักงานกลุ่ม C D E EF EP

- 1 ● ใช้สิทธิการรักษาจาก “ประกันสังคม”
● คชจ. ส่วนเกินจาก ปกส. เบิกจาก กองทุนฯ โดยไม่เกินอัตราราชการ
- 2 ● ใช้สิทธิการรักษาจาก “ประกันสังคม”
ร่วมกับ “ประกันกลุ่ม”
● คชจ. ส่วนเกินจาก ปกส. เบิกจาก กองทุนฯ โดยไม่เกินอัตราราชการ
- 3 ● ไม่ได้ใช้สิทธิการรักษาจาก “ประกันสังคม”
● ไม่สามารถเบิกได้จากกองทุนฯ
- 4 ● ใช้สิทธิการรักษาจาก “ประกันกลุ่ม”
● ไม่สามารถเบิกได้จากกองทุนฯ

ญาติสายตรง

- 1 ● ใช้สิทธิการรักษาจาก “สิทธิขั้นพื้นฐาน”
● คชจ. ส่วนเกินจากสิทธิขั้นพื้นฐานเบิกจากกองทุนฯ โดยไม่เกินอัตราราชการ
- 2 ● ไม่ได้ใช้สิทธิการรักษาจาก “สิทธิขั้นพื้นฐาน”
● คชจ.ส่วนเกินไม่สามารถเบิกได้จากกองทุนฯ

พนักงานกลุ่ม A B C D E EF EP

- 1 ● ใช้สิทธิการรักษาจาก “สิทธิขั้นพื้นฐาน”
● คชจ. ส่วนเกินจากสิทธิขั้นพื้นฐานเบิกจาก Flexible Benefits ตามจริงโดยไม่เกินวงเงิน*
- 2 ● ใช้สิทธิการรักษาจาก “สิทธิขั้นพื้นฐาน” ร่วมกับ “ประกันกลุ่ม”
● คชจ. ส่วนเกินเบิกจาก Flexible Benefits ตามจริงโดยไม่เกินวงเงิน*
- 3 ● ใช้สิทธิการรักษาจาก “ประกันกลุ่ม”
● คชจ. ส่วนเกินจากเบิกจาก Flexible Benefits ตามจริงโดยไม่เกินวงเงิน*

*วงเงินคงเหลือภายหลังจากการเลือกแผนประกันสุขภาพ

สวัสดิการค่าเล่าเรียนบุตร



ตามหนังสือเวียนกรมบัญชีกลาง ด่วนที่สุด ที่ กค 0422.3/ว 257 ลงวันที่ 28 มิถุนายน 2559
และ ด่วนที่สุด ที่ กค 0408.5/ว 22 ลงวันที่ 12 มกราคม 2561

บุตร - โดยชอบด้วยกฎหมาย
ซึ่งมีอายุครบ 3 ปี แต่ไม่เกิน 25 ปี

ไม่รวมถึงบุตรบุญธรรม และบุตรซึ่งบิดามารดา
ได้ยกให้เป็นบุตรบุญธรรมของผู้อื่น

บุตรคนที่ 1 ถึง 3

โดยนับเรียงตามลำดับเกิดก่อนหลัง





ระดับชั้นการศึกษา

อัตราการเบิกค่าเล่าเรียน ปีการศึกษาละไม่เกิน

สถานศึกษา
ของทางราชการ

สถานศึกษาเอกชน

ไม่รับเงินอุดหนุน

รับเงินอุดหนุน

อนุบาล

5,800

13,600

4,800

ประถมศึกษา

4,000

13,200

4,200

มัธยมศึกษาตอนต้น

4,800

15,800

3,300

มัธยมศึกษาตอนปลาย
หรือ หลักสูตรประกาศนียบัตรวิชาชีพ

4,800

16,200

3,200

*หลักสูตร ปวช. มีกำหนด
รายละเอียดเพิ่มเติมแต่ละสายวิชา

ระดับอนุปริญญา

13,700

ระดับปริญญาตรี

25,000

25,000



01

กองทุนสำรองเลี้ยงชีพ มหาวิทยาลัยเชียงใหม่ (กช.มช.)

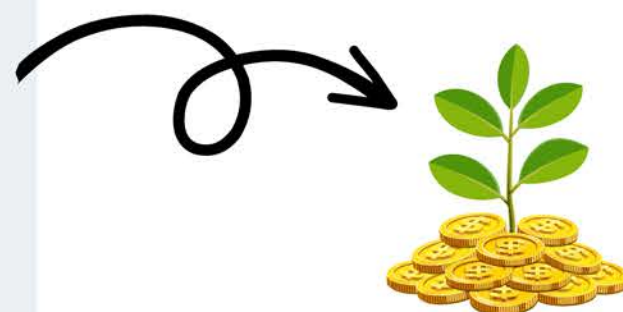




เชิญชวนสมัครเป็นสมาชิก กช.มช. ผ่านระบบ CMU MIS

จะมีผลการเป็นสมาชิก ในวันที่ 1 ของทุกเดือน

- ผู้ที่**ยื่นใบสมัคร**เป็นสมาชิกภายในวันที่ 15
- ของเดือนใด ให้มีผลในวันที่ 1 ของเดือนถัดไป
- แต่ถ้ายื่นใบสมัครหลังวันที่ 15 ของเดือนใดแล้ว ให้มีผลในวันที่ 1 ของเดือนถัดไปอีกหนึ่งเดือน



การหักเงินเข้ากองทุน

เงินสะสม :

สมาชิกสะสม ร้อยละ 5-15 ของเงินเดือน
(สามารถเปลี่ยนแปลง 4 ครั้ง / ปี)

เงินสมทบ :

มหาวิทยาลัยสมทบให้ ร้อยละ 5 ของเงินเดือน

ยื่นใบสมัคร

ส่วนงาน จัดส่งใบสมัครมายังกองบริหารงานบุคคล

กองทุนสำรองเลี้ยงชีพ (กช.มช.)



➔ เงินสะสม (ส่วนของสมาชิก)

- เป็นเงินที่สมาชิกจ่าย **สะสม** เข้ากองทุนฯ ของสมาชิก ตามหลักเกณฑ์ที่กำหนด
- สมาชิกจ่ายเงินสะสมเข้ากองทุนฯ ทุกครั้งที่มีการจ่ายเงินเดือน **ในอัตรา 5-15% ของเงินเดือน** (อัตราดังกล่าวเป็นไปตามที่ท่านกำหนด)

➔ เงินสมทบ (ส่วนของมหาวิทยาลัย)

- เป็นเงินที่มหาวิทยาลัยจ่าย **สมทบ** เข้ากองทุนฯ ของสมาชิก ตามหลักเกณฑ์ที่กำหนด
- สมาชิกจ่ายเงินสมทบเข้ากองทุนฯ เป็นรายเดือนให้แก่สมาชิกแต่ละราย **ในอัตรา 5% ของเงินเดือน**



เงินสะสม
(ตนเอง)



เงินสมทบ
(ม.ช.)



ลงทุนในกองทุนฯ
ตามที่เลือก



- เงินสะสม
- ผลประโยชน์เงินสะสม
- เงินสมทบ
- ผลประโยชน์เงินสมทบ

*ขึ้นอยู่กับอัตราผลตอบแทนกองทุนฯ

ขั้นตอนการสมัคร

เป็นสมาชิก กองทุนสำรองเลี้ยงชีพ มหาวิทยาลัยเชียงใหม่



>ตัวอย่าง<

การเข้าสู่ระบบ CMU MIS เพื่อสมัครเข้าเป็นสมาชิกกองทุนสำรองเลี้ยงชีพ



The screenshot displays the CMU MIS HR Portal interface. A yellow callout box highlights a registration form for a pension fund membership. The form includes a 'ประกาศ' (Notice) section with the following text: 'การเปลี่ยนแปลงนโยบายกองทุนและข้อมูลสมาชิก กย.พ.พ. 4/2565 ให้สมาชิกกองทุนฯ กรอกแบบฟอร์มและยืนยันการเปลี่ยนแปลงในระบบ CMU MIS โดยสมาชิกที่มีภาระเปลี่ยนแปลงการกองทุน การเปลี่ยนแปลงข้อมูลสมาชิก และการปรับเงินเดือนและสม. ไม่ต้องดำเนินการจัดส่งเอกสารมายังกองบริหารงานบุคคล ยกเว้น สมาชิกที่มีการเปลี่ยนผู้รับผลประโยชน์และเงื่อนไขการรับผลประโยชน์ ที่จะต้องส่งแบบฟอร์มให้ส่วนงานรวบรวมส่งให้กับกองบริหารงานบุคคล เช่นเดิม (ไม่เกินวันที่ 15 ธ.ค. 65)'. Below the notice, there is a 'กองทุนสำรองเลี้ยงชีพมหาวิทยาลัยเชียงใหม่' (CMU Pension Fund) section with a 'กรอกแบบฟอร์ม' (Fill form) button. A red box highlights the 'กรอกแบบฟอร์ม' button, and a large mouse cursor icon points to it. The form also includes a 'สถานะแบบฟอร์ม' (Form status) section with a 'คลิก' (Click) button and a 'สถานะการยืนยัน' (Confirmation status) section with a 'คลิก' (Click) button. At the bottom, there are buttons for 'พิมพ์แบบฟอร์มดาวน์โหลด' (Download form), 'แนบไฟล์กรอกแบบฟอร์ม' (Attach form), and 'อนุมัติการกองทุน' (Approve pension fund).

แถบข้อมูลสำหรับการสมัครเข้าเป็นสมาชิก



4. เมื่อกรอกข้อมูล หรือแก้ไขข้อมูลครบถ้วนแล้ว ต้องกดปุ่ม **"บันทึกแบบฟอร์ม"** ก่อน (ปุ่มบันทึก อยู่ด้านล่างสุด ของแบบฟอร์ม)
5. หลังจากกดปุ่ม **"บันทึกแบบฟอร์ม"** แล้ว ให้ท่านตรวจสอบข้อมูลที่กรอกอีกครั้ง หากแน่ใจในการเลือกกองทุนแล้ว และตรวจสอบข้อมูลเรียบร้อยแล้ว ต้องกดปุ่ม **"ยืนยันส่งแบบฟอร์ม"** (ปุ่ม ยืนยันส่งแบบฟอร์ม จะปรากฏ หลังจากท่านบันทึกข้อมูลเรียบร้อยแล้ว)
6. ขั้นตอนสุดท้าย คือ ปรีนแบบฟอร์ม ส่งให้กับส่วนงาน เพื่อรวบรวมเอกสาร ส่งให้กับกองบริหารงานบุคคลต่อไป

ส่วนงาน _____ สำนักงานมหาวิทยาลัย
 หมายเลขโทรศัพท์ที่ติดต่อได้ _____
 วันที่ _____ เดือน _____ พ.ศ. _____

เรียน คณะกรรมการกองทุน

ข้อมูลผู้สมัคร

ข้าพเจ้า _____ นามสกุล _____ วันเกิด _____
 บัตรประชาชนเลขที่ _____ เลขที่อัตรา _____ วันบรรจุเป็นพนักงานมหาวิทยาลัย _____
 อยู่บ้านเลขที่ _____ * ถนน _____ * จังหวัด _____ * อำเภอ _____ * ตำบล _____ *
 รหัสไปรษณีย์ _____ * ปัจจุบันเป็นพนักงานมหาวิทยาลัย สังกัดหน่วยงาน "มหาวิทยาลัยเชียงใหม่" ซึ่งต่อไปนี้จะเรียกว่า "นายจ้าง"

การสมัคร

ข้าพเจ้ามีความประสงค์จะสมัครเป็นสมาชิก "กองทุนสำรองเลี้ยงชีพ" ซึ่งต่อไปนี้จะเรียกว่า "กองทุน"

และเลือกนโยบายการลงทุนดังนี้ (เลือกเพียงข้อเดียว) โดยศึกษาข้อมูลเกี่ยวกับกองทุนฯ และทำการประเมินแบบทดสอบความเสี่ยงการลงทุนที่ **คู่มือการลงทุน** เพื่อเลือกนโยบายการลงทุนที่เหมาะสมสำหรับตนเองก่อน (ในเบื้องต้นนี้ เนื่องจากยังไม่เชี่ยวชาญในการลงทุน จึงไม่แนะนำให้เลือกนโยบายการลงทุนที่มีความเสี่ยงสูง โดยเฉพาะนโยบายที่ 6 ซึ่งในแต่ละปีสมาชิกสามารถเปลี่ยนแปลงนโยบายการลงทุนได้ โดยคณะกรรมการกองทุนฯ จะได้กำหนดช่วงเวลาที่เหมาะสมและแจ้งให้สมาชิกทราบต่อไป)



- * 1. กองทุนสำรองเลี้ยงชีพ เค มาสเตอร์ พูล ฟันด์ ซึ่งจดทะเบียนแล้ว (ตราสารหนี้ระยะสั้นภาครัฐ สถาบันการเงิน)
- 2. กองทุนสำรองเลี้ยงชีพ เค มาสเตอร์ พูล ฟันด์ ซึ่งจดทะเบียนแล้ว (ตราสารหนี้)
- 3. กองทุนสำรองเลี้ยงชีพ เค มาสเตอร์ พูล ฟันด์ ซึ่งจดทะเบียนแล้ว (ผสม หุ้นไม่เกิน 10%)
- 4. กองทุนสำรองเลี้ยงชีพ เค มาสเตอร์ พูล ฟันด์ ซึ่งจดทะเบียนแล้ว (ผสม หุ้นไม่เกิน 25%)
- 5. กองทุนสำรองเลี้ยงชีพ เค มาสเตอร์ พูล ฟันด์ ซึ่งจดทะเบียนแล้ว (ผสม หุ้นและ FIF ไม่เกิน 25%)
- 6. กองทุนสำรองเลี้ยงชีพ เค มาสเตอร์ พูล ฟันด์ ซึ่งจดทะเบียนแล้ว (ตราสารทุน)
- 7. ผสมหุ้น ร้อยละ 30 (ตราสารหนี้ : ตราสารทุน = 70 : 30)
- 8. ผสมหุ้น ร้อยละ 50 (ตราสารหนี้ : ตราสารทุน = 50 : 50)
- 9. ผสมหุ้น ร้อยละ 70 (ตราสารหนี้ : ตราสารทุน = 30 : 70)
- 10. ผสมหุ้น ร้อยละ 90 (ตราสารหนี้ : ตราสารทุน = 10 : 90)
- 11. หน่วยลงทุน กองทุนเปิดเค ทาร์เก็ต รีไทร์เมนต์ 2035 เพื่อการเลี้ยงชีพ
- 12. หน่วยลงทุน กองทุนเปิดเค ทาร์เก็ต รีไทร์เมนต์ 2040 เพื่อการเลี้ยงชีพ

กรณีข้าพเจ้ามีเงินที่โอนมาจากกองทุนสำรองเลี้ยงชีพเดิม ข้าพเจ้ารับทราบและตกลงให้ออนเงินดังกล่าวเข้ามายังกองทุนภายใต้นโยบายการลงทุนเดียวกับนโยบายการลงทุนที่ข้าพเจ้าเลือกไว้ข้างต้น



ข้อดีของการเป็นสมาชิก กองทุนสำรองเลี้ยงชีพ



1

เป็นหลักประกันแก่ครอบครัว
กรณีสมาชิกทุพพลภาพ
หรือ เสียชีวิต

3

ได้รับสิทธิประโยชน์ทางภาษี
จากกองทุนสำรองเลี้ยงชีพ

5

เสมือนได้รับค่าจ้างเพิ่มขึ้นจาก
เงินสมทบที่ มช. สมทบให้
เป็นสวัสดิการเงินที่ได้เพิ่มขึ้น
เมื่อออกจากงาน หรือ เกษียณอายุ

2

เป็นโอกาสออมเงิน
เพื่อตนเอง และครอบครัว

4

เงินออมในกองทุนสำรองเลี้ยงชีพ
มีการนำไปลงทุนเพื่อให้เกิดผล
ตอบแทนที่มากขึ้น โดย บลจ.มืออาชีพ



สิทธิประโยชน์ทางภาษี

สำหรับสมาชิก กช.มช.



“ไม่ต้องนำไปรวมคำนวณเงินได้
เพื่อเสียภาษี”

เมื่อสมาชิกจ่ายเงิน
สะสม เข้ากองทุนฯ

- 01 หักลดหย่อน ในการคำนวณเงินได้เพื่อเสียภาษี
ตามที่จ่ายเงิน แต่ไม่เกินปีละ 10,000 บาท
- 02 ส่วนที่เกิน 10,000 บาท แต่ไม่เกินร้อยละ 15
ของค่าจ้าง และไม่เกิน 490,000 บาท

รวม

500,000 บาท!

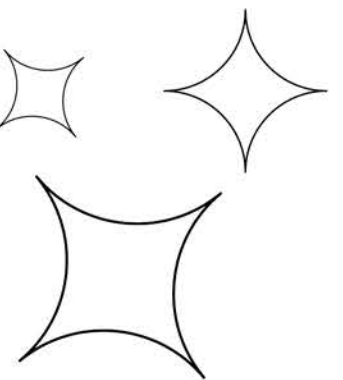
สิทธิประโยชน์ทางภาษี

สำหรับสมาชิก กช.มช.



เมื่อบริษัทจัดการ
นำเงินไปลงทุน


รายได้จากเงินลงทุน
ของกองทุนสำรองเลี้ยงชีพ
ได้รับ **ยกเว้นภาษีหัก ณ ที่จ่าย**



เชิญชวนบุคลากรกรมช.สมัคร

กองทุน สำรอง เลี้ยงชีพ



สำหรับสมาชิกใหม่++ 

ลุ้นรับของรางวัลทุกเดือน

จำนวน **10** รางวัล

[เฉพาะผู้ที่เป็นสมาชิก
ตั้งแต่ 1 มกราคม 67 เป็นต้นไป]



กิจกรรมพิเศษ สำหรับเฉพาะสมาชิก กช.มช. !

เชิญชวนร่วม กิจกรรม "ถามมา ..ตอบไป"

ร่วมแข่งขันตอบคำถาม
เกี่ยวกับกองทุนสำรองเลี้ยงชีพ และการ
ลงทุน
เพื่อชิงรางวัล

ทุกวันที่ 20 ของเดือน เวลา 10.00 น.
ผ่านหน้าเพจ Facebook Fanpage
"กองทุนและสวัสดิการ มช."

เชิญชวนเรียนรู้ด้านการเงิน การลงทุน ไปกับ บลจ.กสิกรไทย จำกัด

เสริมสร้างความรู้ ด้านการเงินและการ
ลงทุน
ผ่าน <https://kapvd.skilllane.com>

03

สวัสดิการด้านสุขภาพ ปีงบประมาณ 2567

(สิ้นสุด 30 กันยายน 2567)



วงเงินค่ารักษาพยาบาล

20,000 บาท

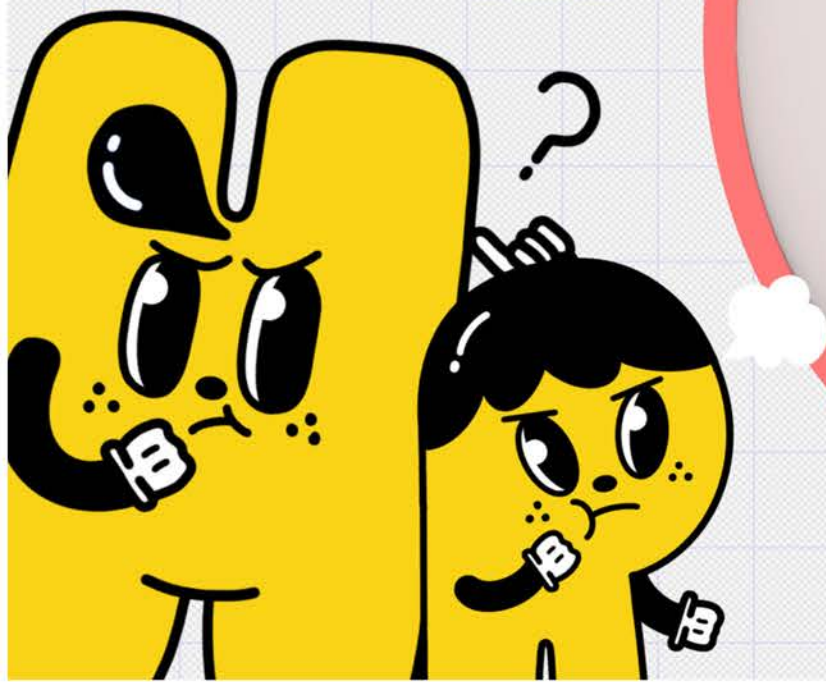
8,000 บาท/ปี

สวัสดิการด้านสุขภาพ
เฉพาะพนักงานประเภท ABCDE EP
*ไม่รวมถึงญาติสายตรง

12,000 บาท/ปี

สวัสดิการค่ารักษาพยาบาลกรณีญาติสายตรงและตนเอง
เฉพาะพนักงานประเภท CDE EP

เบิกจากกองทุนฯ เฉพาะส่วนเกินสิทธิที่ไม่สามารถเบิกจากกองทุนประกันสังคม ตามกฎหมายว่าด้วยการประกันสังคมหรือสิทธิตามกฎหมายว่าด้วยหลักประกันสุขภาพแห่งชาติหรือสิทธิอื่นในลักษณะเดียวกัน และไม่เก็บสิทธิราชการ



รายละเอียดวงเงินสวัสดิการด้านสุขภาพ ในปีงบประมาณ 2567

8,000 บาท/คน/ปี

1,700
Group Health Insurance

Flexible Benefits
6,300

1

2,000
Group Health Insurance

Flexible Benefits
6,000

2

3,500
Group Health Insurance

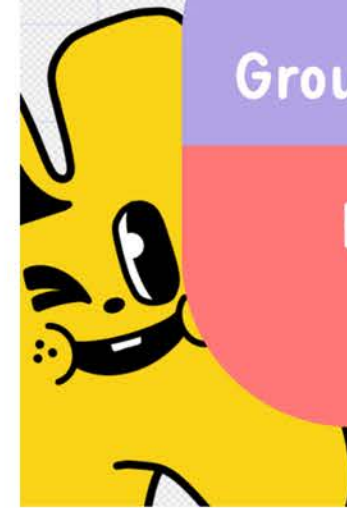
Flexible Benefits
4,500

3

5,000
Group Health Insurance

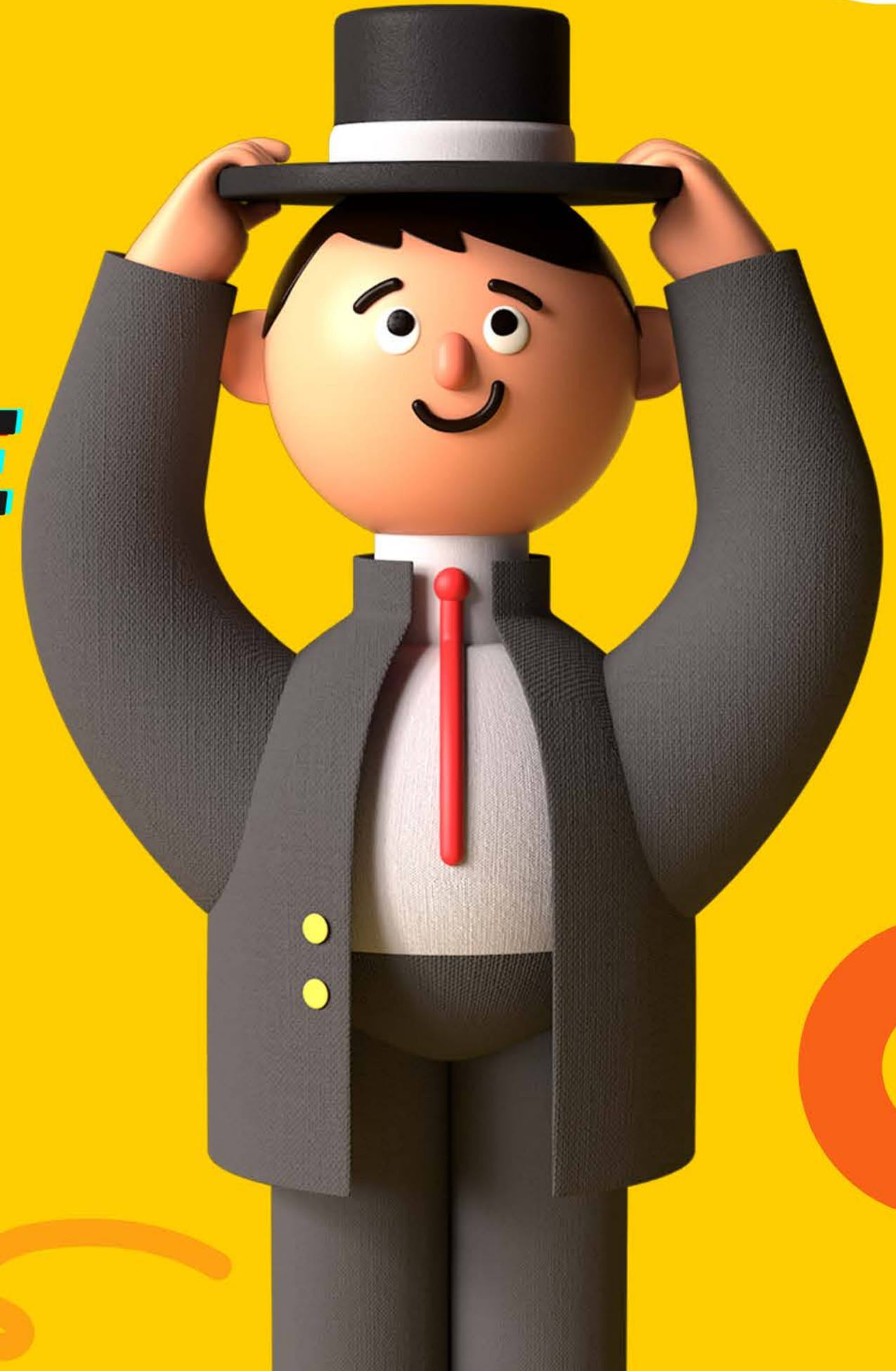
Flexible Benefits
3,000

4



GROUP HEALTH INSURANCE

ประกันสุขภาพกลุ่ม โดย บริษัทอากเนย์ประกันชีวิต



ข้อควรทราบ

เกี่ยวกับ ประกันสุขภาพกลุ่ม



ประกันสุขภาพกลุ่ม
บ.อาคเนย์ประกันชีวิต

1. ประกันสุขภาพกลุ่ม มีผลความคุ้มครอง ตั้งแต่บัดนี้ **จนถึงวันที่ 30 กันยายน 2567**
2. กรณีบุคลากรที่มีแผนความคุ้มครองผู้ป่วยนอก (OPD) สามารถเคลมค่ารักษาได้ ผ่าน Line OA หรือ รูปแบบ เอกสาร (ส่งผ่านส่วนงาน มาที่ กองบริหารงานบุคคล)
* บริษัทฯ มีกำหนดเข้ามารับ เอกสารที่มหาวิทยาลัย ทุกวันพุธ

ความคุ้มครอง

แบบคนใช้ใน IPD

คุ้มครองการเข้าพักรักษาใน รพ. ใดๆ ทั้งของรัฐบาล และเอกชน ไม่น้อยกว่า 6 ชั่วโมง ทั้งที่มีสาเหตุจากการเจ็บป่วย หรือ ได้รับอุบัติเหตุ

ผลประโยชน์ ที่ได้รับความคุ้มครอง

ได้แก่ ค่าห้องและค่าอาหาร ค่ายาต่างๆ รวมถึงยาสลบ ยาชา ค่าแพทย์ตรวจรักษา/ผ่าตัด ห้องผ่าตัดและอุปกรณ์ ออกซิเจน ค่ารถพยาบาล ค่าตรวจทางห้องทดลองปฏิบัติการ

แบบคนใช้นอก OPD

คุ้มครองการรักษาพยาบาลคนใช้นอก ณ คลินิก หรือโรงพยาบาลใดๆ ทั้งของรัฐบาลและเอกชน



HIGHLIGHT

ความคุ้มครอง	แผน 1 (ค่าเบี้ย 1,700.-)	แผน 2 (ค่าเบี้ย 2,000.-)	แผน 3 (ค่าเบี้ย 3,500.-)	แผน 4 (ค่าเบี้ย 5,000.-)
ผู้ป่วยใน (IPD) ค่าห้องและค่าอาหาร สูงสุด 90 วัน (ต่อการเข้ารักษาโรคนั้น)	1,000.-	1,000.-	1,500.-	2,500.-
ค่าชดเชยรายวัน	1,000.-	1,000.-	1,500.-	2,500.-
อุบัติเหตุฉุกเฉิน	5,000.-	5,000.-	5,000.-	5,000.-
ผู้ป่วยนอก (OPD) ค่าตรวจรักษาและค่ายา - วันละครั้ง (25 ครั้ง /ปีกรมธรรม์)	-	1,000.-	2,000.-	3,000.-
วงเงิน Flexible Benefits	6,300.-	6,000.-	4,500.-	3,000.-

ประกันสุขภาพกลุ่ม



บริษัท อาคเนย์ประกันชีวิต จำกัด

มีผลความคุ้มครอง

ถึงวันที่ 30 กันยายน 2567



บริษัท เอไอเอ จำกัด

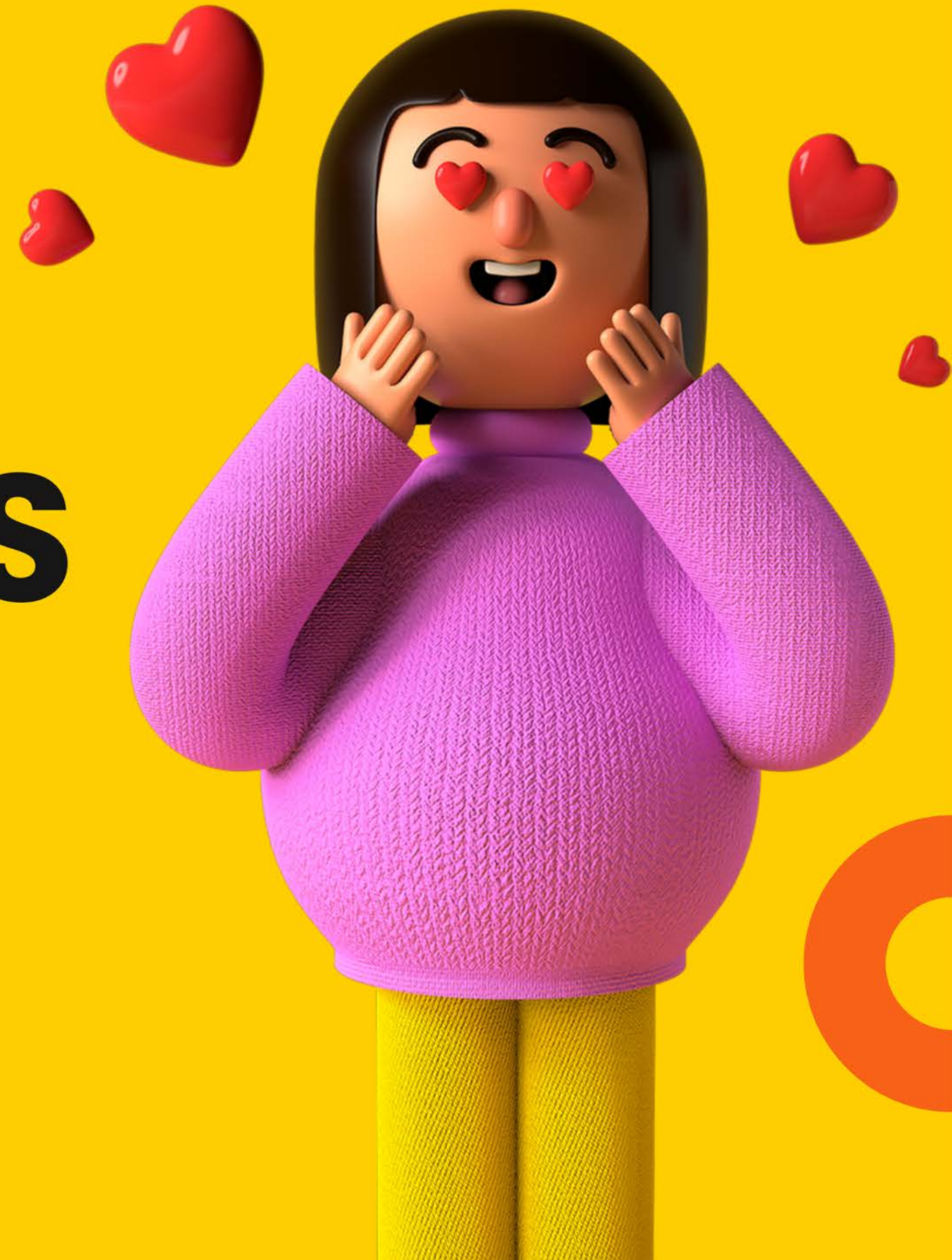
เริ่มมีผลความคุ้มครอง ตั้งแต่

วันที่ 1 ตุลาคม 2567 ถึง

วันที่ 30 กันยายน 2568

**COMING
SOON**

สวัสดิการด้านสุขภาพแบบยืดหยุ่น
FLEXIBLE BENEFITS



ข้อควรทราบ เกี่ยวกับ FLEXIBLE BENEFITS



1. ไม่เป็นส่วนหนึ่งของ “ประกันสุขภาพกลุ่ม”
2. เบิกจ่ายผ่านระบบออนไลน์ของมหาวิทยาลัย เท่านั้น

CLICK HERE



<https://flexbenefits.mis.cmu.ac.th/>

3. วงเงิน Flexible Benefits เบิกแล้วหมดไป
4. เบิกได้ไม่จำกัดจำนวนครั้ง แต่ต้องไม่เกินวงเงินคงเหลือ
5. สามารถเบิกจ่ายถึงวันที่ 30 กันยายน 67 (ในปีงบประมาณ)
6. ใบเสร็จรับเงิน มีอายุ 1 ปี นับแต่วันที่ออกใบเสร็จ
7. เบิกได้เฉพาะตนเองเท่านั้น ไม่รวมญาติสายตรง
8. รูปแบบการเบิก จะต้องครบตามเงื่อนไขที่กำหนด



FLEXIBLE BENEFITS

เบื่อกอะไรได้บ้าง ?



FLEXIBLE BENEFITS

ที่สามารถเบิกได้!



สุขภาพ



สร้างเสริมสุขภาพ



สร้างเสริมบุคลิกภาพ



อื่นๆ
เกี่ยวกับสุขภาพร่างกาย

FLEXIBLE BENEFITS

ด้านสุขภาพ



ค่าใช้จ่ายเพื่อแก้ไขความผิดปกติทางสายตา เช่น ค่าแว่นสายตา ค่าคอนแทคเลนส์ เลนส์สายตาพร้อมอุปกรณ์ที่ต้องใช้ประกอบการใส่ คอนแทคเลนส์ และการทำเลสิก (Lasik) รายละเอียด ดังนี้

- 1) **กรณีการซื้อแว่นสายตา หรือ คอนแทคเลนส์ จะต้องระบุค่าสายตาลงในใบเสร็จรับเงินด้วย เช่น ค่าสายตาสั้น ยาว เอียง เป็นต้น**
- 2) กรณีเป็นต้อลม ต้อกระจก หรือหมายถึงโรคที่มีความผิดปกติทางสายตาอื่นๆ จะต้องมีการพบจักษุแพทย์ที่มีใบประกอบโรคศิลป์พร้อมด้วยคำสั่งแพทย์ หากจำเป็นต้องมี การสวม “แว่นตากันลม หรือกันแสง”



การรักษา หรือการแก้ไขความผิดปกติของสายตา

ค่าใช้จ่ายในการตรวจสุขภาพ หรือค่าตรวจร่างกาย ที่นอกเหนือ จากรายการตรวจสุขภาพประจำปี ที่กรมบัญชีกลาง หรือประกันสังคมกำหนด



การตรวจสุขภาพ หรือการตรวจร่างกาย

ค่าบริการตรวจรักษา / ค่าบริการ ให้คำปรึกษาด้านสุขภาพจิตและจิตเวช (Counseling) / ค่ายาหรือเวชภัณฑ์ที่เกี่ยวข้องกับการรักษา



การรักษาด้านสุขภาพจิตและจิตเวช

ค่าใช้จ่ายค่ากายภาพบำบัด หรือค่าบริการในการรักษาเกี่ยวกับออฟฟิศซินโดรม รวมถึงค่าบริการแพทย์แผนไทย ค่าบริการแพทย์แผนจีน หรือการผสม การรักษา

กายภาพบำบัด หรือการรักษาด้วยสหสาขาวิชาทางการแพทย์



การฉีดวัคซีน

- ค่าใช้จ่ายการฉีดวัคซีนทางเลือก ในรายการดังต่อไปนี้
- 1) วัคซีนป้องกันไวรัสตับอักเสบบี สายพันธุ์บี (Hepatitis B Vaccine)
 - 2) วัคซีนป้องกันโรคอีสุกอีใส (Varicella Vaccine/Chickenpox Vaccine)
 - 3) วัคซีนป้องกันโรคปอดอักเสบ (Pneumococcal Vaccine)
 - 4) วัคซีนป้องกันไข้หวัดใหญ่ตามฤดูกาล (Influenza Vaccine)
 - 5) วัคซีนป้องกันมะเร็งปากมดลูก (HPV Vaccine)
 - 6) วัคซีนป้องกันโรคคางทูม หัด และหัดเยอรมัน (MMR Vaccine)
 - 7) วัคซีนป้องกันโรคคอตีบ (Diphtheria) ไอกรน (Pertussis) บาดทะยัก (Tetanus)
 - 8) หรือรายการวัคซีนอื่น ๆ ที่นอกเหนือจากกรมบัญชีกลาง หรือประกันสังคมกำหนด



การรักษาพยาบาล หรือการบริการทางการแพทย์



การทันตกรรม

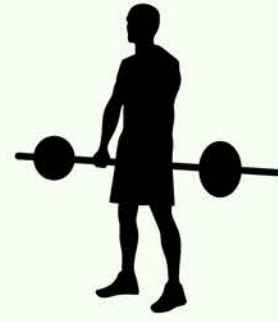
ค่าทันตกรรม / ค่าบริการทางการแพทย์ด้านทันตกรรม / ค่ายาหรือเวชภัณฑ์ที่เกี่ยวข้องกับการรักษาที่นอกเหนือจากสิทธิที่ได้รับจากกรมบัญชีกลาง หรือประกันสังคมกำหนด



ค่าใช้จ่ายในการรักษาพยาบาล / ค่าบริการทางการแพทย์ / ค่ายาหรือเวชภัณฑ์ที่เกี่ยวข้องกับการรักษาที่ไม่สามารถเบิกได้ตามสิทธิขั้นพื้นฐาน หรือประกันสุขภาพที่มหาวิทยาลัยจัดให้

FLEXIBLE BENEFITS

ด้านสร้างเสริมสุขภาพ



การใช้บริการในสถานที่ออกกำลังกาย
(Fitness / ศูนย์กีฬา / ศูนย์สุขภาพ)

ไม่ต้องแนบภาพประกอบ



- การสมัครแข่งขันกีฬา
- เล่นกีฬาประเภททีม

โปรดแนบภาพขณะทำกิจกรรมประกอบ

รายละเอียด/เงื่อนไขการเบิกจ่าย

1. ใบเสร็จรับเงิน/ใบกำกับภาษี ค่าสถานที่ออกกำลังกาย (Fitness) / ศูนย์กีฬา / ศูนย์สุขภาพ ทั้งของภาครัฐ หรือ เอกชน หรือส่วนงานของมหาวิทยาลัย
2. ภาพถ่าย หรือภาพประกอบขณะทำกิจกรรม (กรณีเล่นกีฬาประเภททีม)

FLEXIBLE BENEFITS

ด้านสร้างเสริมบุคลิกภาพ



- ค่าใช้จ่ายในการรักษาโรคผิวหนัง หรือการปลูกผม
- การทำหัตถการ / การดูแลรักษารูปร่าง

- 1) ค่าใช้จ่ายการทำหัตถการรักษาผิวหนังและผิวพรรณโดยแพทย์
- 2) ค่าใช้จ่ายในการดูแลรักษารูปร่าง / การลดน้ำหนักโดยแพทย์

รายละเอียด/เงื่อนไขการเบิกจ่าย

1. ใบเสร็จรับเงิน/ใบกำกับภาษี
2. ใบรับรองการรักษา/ใบรับรองการทำหัตถการ โดยแพทย์
3. สำเนาหรือภาพถ่ายใบอนุญาตให้ประกอบกิจการสถานพยาบาล



รายการที่สามารถเบิกจ่ายได้

- ค่าใช้บริการนวดสปา (Spa) เพื่อการผ่อนคลาย เช่น สปามือเท้า / การนวดน้ำมัน / นวดคอบ่าไหล่ / นวดประคบสมุนไพร / นวดแผนไทย / ขัดตัวขัดผิว เป็นต้น

การใช้บริการสปา (Spa) หรือ การนวดแผนไทย



รายละเอียด/เงื่อนไขการเบิกจ่าย

1. ใบเสร็จรับเงิน/ใบกำกับภาษี
2. สำเนาหรือภาพถ่ายใบอนุญาตกิจการสถานประกอบการเพื่อสุขภาพ

รายการที่สามารถเบิกจ่ายได้

- ค่ายา / ค่าอุปกรณ์จะต้องมีใบสั่งแพทย์ (ใบสั่งยาหรืออุปกรณ์ทางการแพทย์) และใบรับรองแพทย์
- โดยมีชื่อของแพทย์ และเลขใบประกอบโรคศิลป์ที่ชัดเจน

ค่ายา/ค่าอุปกรณ์ทางการแพทย์



รายละเอียด/เงื่อนไขการเบิกจ่าย

1. ใบสั่งแพทย์ (ใบสั่งยาหรืออุปกรณ์ทางการแพทย์) พร้อมใบรับรองแพทย์
2. ใบเสร็จรับเงินค่ายาหรืออุปกรณ์

FLEXIBLE BENEFITS

อื่นๆ
เกี่ยวกับสุขภาพร่างกาย

การสมัครเรียน กิจกรรมเสริม



รายการที่สามารถเบิกจ่ายได้

- ค่าสมัครเรียนหรือค่าใช้จ่ายสำหรับการทำกิจกรรมของพนักงาน ในรายการดังนี้
 - โยคะ (Yoga)
 - การเต้นออกกำลังกาย (Dance Workout)

รายละเอียด/เงื่อนไขการเบิกจ่าย

1. ใบเสร็จรับเงิน/ใบกำกับภาษี
2. ภาพถ่าย หรือ ภาพประกอบขณะทำกิจกรรม



ค่าใช้จ่ายในการทำประกันสุขภาพกลุ่ม



รายการที่สามารถเบิกจ่ายได้

- ค่าใช้จ่ายในการทำประกันสุขภาพกลุ่มที่มหาวิทยาลัยจัดให้ หรือสมทบค่าเบี้ยประกันสุขภาพ หรือการทำประกันเสริมที่เป็นการประกันสุขภาพ
- กรณีนำไปสมทบ**ค่าเบี้ยประกันสุขภาพ** ที่พนักงานทำกับบริษัทประกันไว้ก่อนแล้ว (เฉพาะทำประกันให้ตนเอง)

รายละเอียด/เงื่อนไขการเบิกจ่าย

1. ใบเสร็จรับเงินค่าเบี้ยประกันสุขภาพ หรือประกันเสริมที่เป็นประกันสุขภาพ หรือ
2. หนังสือรับรองการชำระเบี้ยประกันภัย ในกรณีที่ เป็นใบเสร็จรับเงิน ที่รวมค่าเบี้ยประกันอุบัติเหตุ หรือ เบี้ยประกันชีวิต ค่าเบี้ยประกันสุขภาพ หรือประกันเสริมที่เป็นการประกันสุขภาพรวมในใบเดียวกัน ให้เบิกได้เฉพาะค่าเบี้ยประกันสุขภาพเท่านั้น

ลำดับ	ด้าน	ประเภท	ใบเสร็จรับเงิน	ใบรับรองแพทย์	ใบแจ้งรายละเอียดย คชจ.	ภาพถ่ายขณะ ทำกิจกรรม	สำเนา/ภาพถ่าย ใบอนุญาต ประกอบ สถานพยาบาล	สำเนา/ภาพถ่าย ใบอนุญาต ประกอบการเพื่อ สุขภาพ	ใบสั่งแพทย์
1	สุขภาพ	การรักษาพยาบาล/การบริการทางการแพทย์	*	*	*				
		การตรวจสุขภาพ/การตรวจร่างกาย	*	(ถ้ามี)	*				
		การทำทันตกรรม	*	*	*				
		การรักษาด้านสุขภาพจิตและจิตเวช	*	*	*				
		การฉีดวัคซีน	*						
		กายภาพบำบัด/การรักษาด้วยสหสาขาวิชา ทางการแพทย์	*	* หรือหนังสือ รับรองการรักษา					
		การรักษา/แก้ไขความผิดปกติของสายตา (เลสิก)	*	*					
		แว่นตา/คอนแทคเลนส์		*ระบุค่าสายตา					
2	สร้างเสริมสุขภาพ	การใช้บริการ Fitness / ศูนย์กีฬา/ศูนย์สุขภาพ	*			*			
		การสมัครแข่งขันกีฬา	*			*			
3	สร้างเสริมบุคลิกภาพ	การรักษาผมร่วง/ปลูกผม	*	*			*		
		การทำหัตถการ/การดูแลรักษารูปร่าง	*	*			*		
4	อื่น ๆ	การใช้บริการสปา/นวดแผนไทย	*					*	
		การสมัครเรียนกิจกรรมเสริม (โยคะ เต้น)	*			*			
		ค่ายา/อุปกรณ์ทางการแพทย์	*	*					*

สรุปการเบิกสวัสดิการ

ตัวอย่างรายการค่าใช้จ่าย	ประกันสังคม	กองทุนสวัสดิการฯ คชจ. ส่วนเกินจากประกันสังคมโดยไม่เกินสิทธิราชการ	ประกันสุขภาพกลุ่ม (*ตามแผนความคุ้มครอง)	Flexible Benefits
ค่ารักษาพยาบาล	✓	✓	✓	✓
ค่าทันตกรรม	✓	✓	✗	✓
ค่าคลอดบุตร	เหมาะสม 15,000 บาท	พิจารณารายการค่าใช้จ่ายเป็นรายกรณีไป	✗	✓
ค่าตรวจสุขภาพประจำปี	✓	✓	✗	✓
ค่าตรวจร่างกาย (มีคำสั่งแพทย์)	✓	✓	✓	✓
ค่ากายภาพบำบัด (ไม่มีคำสั่งแพทย์)	✗	✗	เฉพาะแผนที่มี OPD และมีคำสั่งแพทย์เท่านั้น	✓
ค่ารักษาพยาบาล (ไม่ใช่สิทธิประกันสังคม)	✗	✗	✓	✓
ทำแลสิค (รวมกรณีการติดตามผลการรักษา)	✗	✗	✗	✓

สวัสดิการด้านสุขภาพ ประจำปีงบประมาณ

2568

ตั้งแต่ 1 ตุลาคม 2567 ถึง 30 กันยายน 2568

วงเงิน 8,000 บาท / คน / ปีงบประมาณ

แผนสวัสดิการสุขภาพ 2568

แผนที่ 1	แผนที่ 2	แผนที่ 3	แผนทางเลือก
<p>ค่าเบี้ยประกันสุขภาพกลุ่ม</p> <p>3,187 บาท</p>	<p>ค่าเบี้ยประกันสุขภาพกลุ่ม</p> <p>5,105 บาท</p>	<p>ค่าเบี้ยประกันสุขภาพกลุ่ม</p> <p>7,324 บาท</p>	<p>ค่าเบี้ยประกันสุขภาพกลุ่ม</p> <p>2,206.60 บาท</p>
<p>Flexible Benefits</p> <p>4,813 บาท</p>	<p>Flexible Benefits</p> <p>2,895 บาท</p>	<p>Flexible Benefits</p> <p>676 บาท</p>	<p>Flexible Benefits</p> <p>5,793.40 บาท</p>

เลือกแผนสวัสดิการ ในระบบออนไลน์
ตั้งแต่วันที่ 15 สิงหาคม ถึง 15 กันยายน 2567

(กลุ่มหลัก : พนักงานมหาวิทยาลัยประจำ)

กำหนดระยะเวลา

Flexible Benefits

IMPORTANT

15 สิงหาคม 2567 ถึง 15 กันยายน 2567 เวลา 23.59 น.

- **พณ.ประจำ** **เข้าเลือกแผนสวัสดิการ** (แผนประกัน + วงเงิน Flexible Benefits)
- **มี E-mail แจ้งยืนยันการเลือกแผนทุกครั้ง**
- เมื่อเข้าทำรายการเลือกแผนสวัสดิการแล้ว สามารถเปลี่ยนแปลงได้ **ถึงวันที่ 15 ก.ย. 67** และ **จะถือเอาการเปลี่ยนแปลงรายการสุดท้าย เป็นแผนที่บุคลากรเลือก**
- หากท่านไม่ทำรายการเลือกตามระยะเวลาที่กำหนด เพื่อประโยชน์สูงสุดของบุคลากร มหาวิทยาลัยขอสงวนสิทธิ์ในการกำหนดแผนสวัสดิการให้แก่บุคลากร กรณีที่ไม่ประสงค์เลือกแผนสวัสดิการ

15 สิงหาคม 2567 ถึง 10 กันยายน 2567

- **รับสมัครผู้ทำประกัน** กลุ่มภาคสมัครใจ กับ ญาติสายตรง
- **⚠️ ไม่รับชำระผ่านบัตรเครดิต**
- หากเกินระยะเวลาที่กำหนด จะไม่มีการเปิดรับช่วง “ระหว่างปีกรรมธรรม์”
- เริ่มมีผลความคุ้มครอง 1 ตุลาคม 2567

วันนี้ ถึง 25 กันยายน 2567

- ทำรายการเบิก Flexible Benefits **ปีงบ 2567**
- **ส่วนงานตรวจสอบ และ ส่งถึง กองบริหารงานบุคคล ก่อนเวลา 23.59 น.**
- **ขอความร่วมมือในการเบิก Flexible Benefits ให้ครบถ้วน ก่อนระยะเวลาที่กำหนด เพื่อประโยชน์สูงสุดของผู้ขอเบิก**



Highlight

พนักงานมหาวิทยาลัยประจำ (กลุ่ม A B C D E EF EP EX และ F)



ความคุ้มครอง	แผน 1 (ค่าเบี้ย 3,187.-)	แผน 2 (ค่าเบี้ย 5,105.-)	แผน 3 (ค่าเบี้ย 7,324.-)	แผน 4 ทางเลือก (ค่าเบี้ย 2,206.60) <u>ลดความคุ้มครอง</u>
ผู้ป่วยใน (IPD) ค่าห้องและค่าอาหาร <u>สูงสุด 31 วัน</u> (ต่อการเข้ารักษาโรคนั้น)	1,000.-	1,500.-	2,500.-	700.-
ค่าชดเชยรายวัน	1,000.-	1,500.-	2,500.-	700.-
อุบัติเหตุฉุกเฉิน	5,000.-	5,000.-	5,000.-	3,500.-
ผู้ป่วยนอก (OPD) ค่าตรวจรักษาและค่ายา - วันละครั้ง <u>31 ครั้ง</u> / ปีกรรมธรรม์	1,000.-	2,000.-	3,000.-	700.-
วงเงิน Flexible benefits	4,813.-	2,895.-	676.-	5,793.40.-

ญาติสายตรง : คู่สมรสและบุตร

15 สิงหาคม 2567 ถึง 10 กันยายน 2567



ความคุ้มครอง

แผน 1
(ค่าเบี้ย 12,372.-)

แผน 2
(ค่าเบี้ย 19,119.-)

แผน 3
(ค่าเบี้ย 26,936.-)

แผน 4 ทางเลือก
(ค่าเบี้ย 8,539.60).
ลดความคุ้มครอง

ผู้ป่วยใน (IPD)
ค่าห้องและค่าอาหาร สูงสุด 31 วัน
(ต่อการเข้ารักษาโรคนั้น)

1,000.-

1,500.-

2,500.-

700.-

ค่าชดเชยรายวัน

1,000.-

1,500.-

2,500.-

700.-

อุบัติเหตุฉุกเฉิน

5,000.-

5,000.-

5,000.-

3,500.-

ผู้ป่วยนอก (OPD)
ค่าตรวจรักษาและค่ายา - วันละครั้ง
31 ครั้ง / ปีกรมธรรม์

1,000.-

2,000.-

3,000.-

700.-

การสมัครประกันสุขภาพกลุ่ม กรณี ภาคสมัครใจ // ญาติสายตรง

1

2

3

4

แจ้งความประสงค์

-สมัคร-

ประกันสุขภาพกลุ่ม AIA
ผ่าน HR ส่วนงาน

- ตนเอง
- คู่สมรส
- บุตร
- บิดา
- มารดา

กรอกเอกสารใบสมัคร
พร้อมแนบ...

1. ใบสมัครผู้เอาประกัน
2. สำเนาบัตรประชาชน
3. สำเนาตีบัตร (กรณี บุตร)

ส่งเอกสารทั้งหมด
ที่ HR ส่วนงาน

กรณีสมัครให้ญาติสายตรง
ให้ระบุชื่อสมาชิกหลักใบสมัคร

ส่วนงานตรวจสอบ
ความถูกต้อง ครบถ้วน



จัดส่งเอกสารมายัง
กองบริหารงานบุคคล

****ภายในวันที่ 10 กันยายน 2567****

กองบริหารงานบุคคล
นำส่งข้อมูล/เอกสาร
ไปยัง
บริษัท เอไอเอ จำกัด



****วันที่ 20 กันยายน 2567****

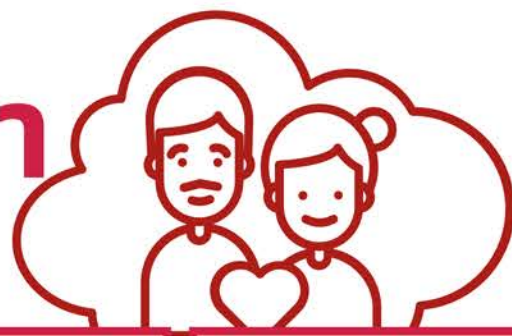


ไม่รับชำระผ่านบัตรเครดิต



ญาติสายตรง บิดาและมารดา

15 สิงหาคม 2567 ถึง 10 กันยายน 2567



ความคุ้มครอง

แผน 1
(ค่าเบี้ย 19,522.-)

แผน 2
(ค่าเบี้ย 32,232.-)

แผน 3
(ค่าเบี้ย 46,274.-)

แผน 4 ทางเลือก
(ค่าเบี้ย 13,503.60)
ลดความคุ้มครอง

ผู้ป่วยใน (IPD)
ค่าห้องและค่าอาหาร สูงสุด 31 วัน
(ต่อการเข้ารักษาโรคนั้น)

1,000.-

1,500.-

2,500.-

700.-

ค่าชดเชยรายวัน

1,000.-

1,500.-

2,500.-

700.-

อุบัติเหตุฉุกเฉิน

5,000.-

5,000.-

5,000.-

3,500.-

ผู้ป่วยนอก (OPD)
ค่าตรวจรักษาและค่ายา - วันละครั้ง
31 ครั้ง / ปีกรมธรรม์

1,000.-

2,000.-

3,000.-

700.-



Flexible Benefits 2568

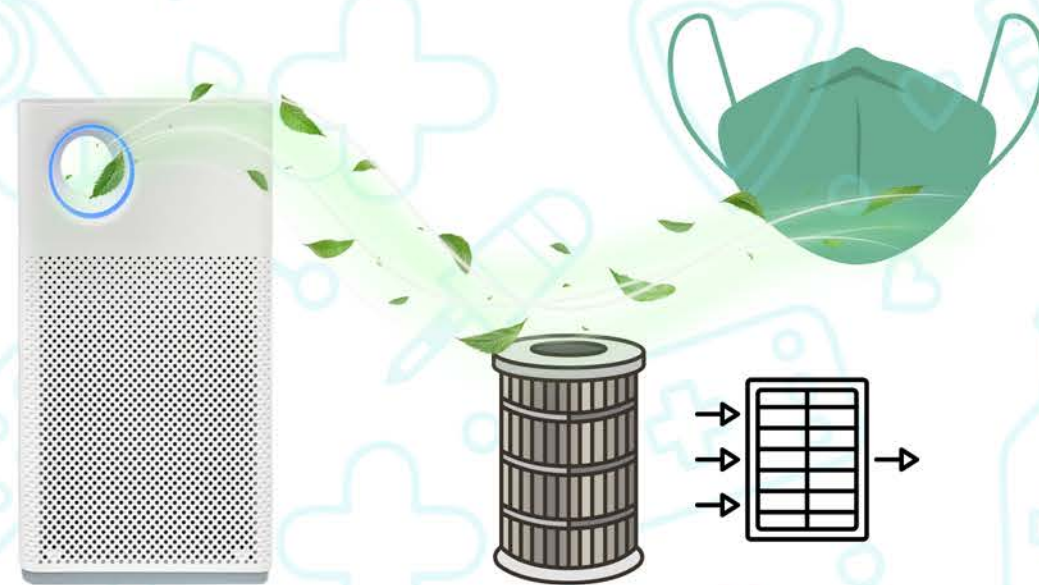
ตั้งแต่ วันที่ 1 ตุลาคม 2567 ถึง วันที่ 30 กันยายน 2568

ค่ายาสามัญประจำบ้าน / ยาอื่นนอกจากยาสามัญประจำบ้าน / อาหารเสริม / เวชภัณฑ์

ในกรณีที่ ไม่มีใบสั่งแพทย์ จะต้องเป็นการไปใช้ บริการเฉพาะ **ร้านยาสร้างเสริมสุขภาพ** หรือในเครือส่วนงานของมหาวิทยาลัยเท่านั้น กรณีดังกล่าว ยกเว้นพนักงานมหาวิทยาลัย ที่ประจำอยู่ กรุงเทพมหานคร ๙ และ สมุทรสาคร



ค่าใช้จ่ายอุปกรณ์ ในการป้องกันและบรรเทา ผลกระทบจากมลพิษ ในสถานการณ์หมอกควัน และฝุ่นละอองขนาดเล็ก



ค่าใช้จ่ายในการทำประกัน สุขภาพกลุ่มที่มหาวิทยาลัยจัดให้ หรือสมทบค่าเบี้ยประกันสุขภาพ หรือการทำประกันเสริมที่ เป็นการประกันสุขภาพ

- ค่าเบี้ยประกันสุขภาพสำหรับญาติสายตรง หรือ คู่สมรส หรือ คู่ชีวิต เฉพาะแผนประกันของ บริษัทที่มหาวิทยาลัยเป็นผู้สัญญา
- เงินสมทบค่าเบี้ยประกันสุขภาพ หรือประกันโรคร้าย หรือประกันเสริมที่เป็นประกันสุขภาพที่ พนักงานมหาวิทยาลัยทำกับบริษัทประกันไว้อยู่แล้ว (ทำประกันให้ตนเอง)



คำยาสามัญประจำบ้าน / ยาอื่นนอกจากยาสามัญประจำบ้าน/

อาหารเสริม / เวชภัณฑ์

ไม่ต้องใช้คำสั่งแพทย์ และ ใบรับรองแพทย์



ศูนย์ปฏิบัติการเภสัชชุมชน

 คณะเภสัชศาสตร์ มช.

 สาขาใหญ่ ถนนสุเทพ

เชียงใหม่ (ฝั่งสวนดอก)




ร้านยาสร้างเสริมสุขภาพ

สาขา ศูนย์สุขภาพมหาวิทยาลัย

 เชียงใหม่ (ไผ่ล้อม)



ร้านยาพฤตพลัง

 สาขา ศูนย์ส่งเสริมพฤตพลัง

ผู้สูงอายุ มช.

ถนนเจริญประเทศ

รายการที่สามารถเบิกจ่ายได้

- ค่าใช้บริการนวดสปา (Spa) เพื่อการผ่อนคลาย เช่น สปามือเท้า / การนวดน้ำมัน / นวดคอบ่าไหล่ / นวดประคบสมุนไพร / นวดแผนไทย / ขัดตัวขัดผิว เป็นต้น

รายละเอียด/เงื่อนไขการเบิกจ่าย

1. ใบเสร็จรับเงิน/ใบกำกับภาษี
2. สำเนาหรือภาพถ่ายใบอนุญาตกิจการสถานประกอบการเพื่อสุขภาพ

การใช้บริการสปา (Spa) หรือ การนวดแผนไทย



NEW รายการที่สามารถเบิกจ่ายได้

1. ในกรณีที่ ไม่มีใบสั่งแพทย์ จะต้องเป็นการไปใช้บริการ เฉพาะ ร้านยาสร้างเสริมสุขภาพ หรือในเครือส่วนงานของ มหาวิทยาลัยเท่านั้น กรณีดังกล่าว ยกเว้น พนักงาน มหาวิทยาลัยที่ประจำอยู่ กรุงเทพมหานคร ฯ และ สมุทรสาคร

2. **จะต้องมีใบสั่งแพทย์** : ค่ายา / ค่าอุปกรณ์จะต้องมีใบสั่งแพทย์ (นอกเหนือ) (ใบสั่งยาหรืออุปกรณ์ทางการแพทย์) และใบรับรองแพทย์ โดยมีชื่อของแพทย์ และเลขใบประกอบโรคศิลป์ที่ชัดเจน

เริ่มเบิกได้ในปีงบประมาณ 68

ค่าอุปกรณ์ทางการแพทย์/ค่ายาสามัญประจำบ้าน / ยาอื่นนอกจากยาสามัญประจำบ้าน/ อาหารเสริม / เวชภัณฑ์



การสมัครเรียน กิจกรรมเสริม

รายการที่สามารถเบิกจ่ายได้

- ค่าสมัครเรียนหรือค่าใช้จ่ายสำหรับการทำกิจกรรมของพนักงาน ในรายการดังนี้
 - โยคะ (Yoga)
 - การเต้นออกกำลังกาย (Dance Workout)

รายละเอียด/เงื่อนไขการเบิกจ่าย

1. ใบเสร็จรับเงิน/ใบกำกับภาษี
2. ภาพถ่าย หรือ ภาพประกอบขณะทำกิจกรรม



FLEXIBLE BENEFITS

อื่นๆ เกี่ยวกับสุขภาพร่างกาย

NEW ค่าใช้จ่ายอุปกรณ์ในการป้องกันและบรรเทาผลกระทบจากมลพิษ

เริ่มเบิกได้ในปีงบประมาณ 68

รายการที่สามารถเบิกจ่ายได้

ค่าใช้จ่ายอุปกรณ์ในการป้องกันและบรรเทาผลกระทบจากมลพิษ ในสถานการณ์หมอกควันและฝุ่นละอองขนาดเล็ก

รายละเอียด/เงื่อนไขการเบิกจ่าย

1. ใบเสร็จรับเงินค่าอุปกรณ์

ค่าใช้จ่ายในการทำประกันสุขภาพกลุ่ม

รายการที่สามารถเบิกจ่ายได้

- ค่าเบี้ยประกันสุขภาพสำหรับญาติสายตรง หรือ คู่สมรส หรือ คู่ชีวิต เฉพาะแผนประกันของ บริษัทที่มหาวิทยาลัย เป็นคู่สัญญา
- เงินสมทบค่าเบี้ยประกันสุขภาพ หรือประกันโรคร้าย หรือ ประกันเสริมที่เป็นประกันสุขภาพที่พนักงานมหาวิทยาลัย ทำกับบริษัทประกันไว้อยู่แล้ว (ทำประกันให้ตนเอง) (ไม่จำกัดเฉพาะคู่สัญญาของมหาวิทยาลัย แต่จะต้องเป็น เฉพาะประกันสุขภาพเท่านั้น)

เริ่มเบิกได้ในปีงบประมาณ 68

รายละเอียด/เงื่อนไขการเบิกจ่าย

1. ใบเสร็จรับเงินค่าเบี้ยประกันสุขภาพ หรือประกันเสริมที่เป็นประกันสุขภาพ หรือ
2. หนังสือรับรองการชำระเบี้ยประกันภัย ในกรณีที่ เป็นใบเสร็จรับเงิน ที่รวม ค่าเบี้ยประกันอุบัติเหตุ หรือเบี้ยประกันชีวิต ค่าเบี้ยประกันสุขภาพ หรือ ประกันเสริมที่เป็นการประกันสุขภาพรวมในใบเดียวกัน ให้เบิกได้เฉพาะค่า เบี้ยประกันสุขภาพเท่านั้น



REMINDER

ปีงบประมาณ 2568
(1 ต.ค. 67 - 30 ก.ย. 68)

เลือกแผนสวัสดิการ ในระบบออนไลน์
ตั้งแต่วันที่ **15 สิงหาคม** ถึง **15 กันยายน 2567**

เริ่มเบิกผ่านระบบได้ตั้งแต่วันที่ **15 ตุลาคม 2567**



<https://flexbenefits.mis.cmu.ac.th>

04

สวัสดิการที่พักอาศัย สำหรับบุคลากร

พร้อมเปิดรับการจัดสรร
- เดือน ต.ค. 67 -



LOCATION

พื้นที่จัดการศึกษามหาวิทยาลัยเชียงใหม่ แม่เหียะ





LOCATION

พื้นที่จัดการศึกษามหาวิทยาลัยเชียงใหม่ แม่เหียะ

อาคารสวัสดิการที่พักอาศัยบุคลากร มหาวิทยาลัยเชียงใหม่ (แม่เหียะ)



504 Units



1 Bath

2 Type



Single - 252 Units

Family - 252 Units



Single
Studio 18 sq.m.

Family
1 Bedroom 28 sq.m.





C

B

A

D

E

Club house

F

G

H

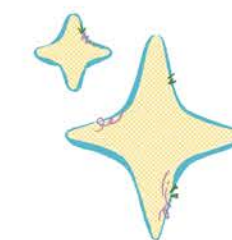


อัตราค่าบำรุงที่พัก

ที่พักแบบคนโสด : 2,500 บาท/เดือน

ที่พักแบบครอบครัว : 3,500 บาท/เดือน

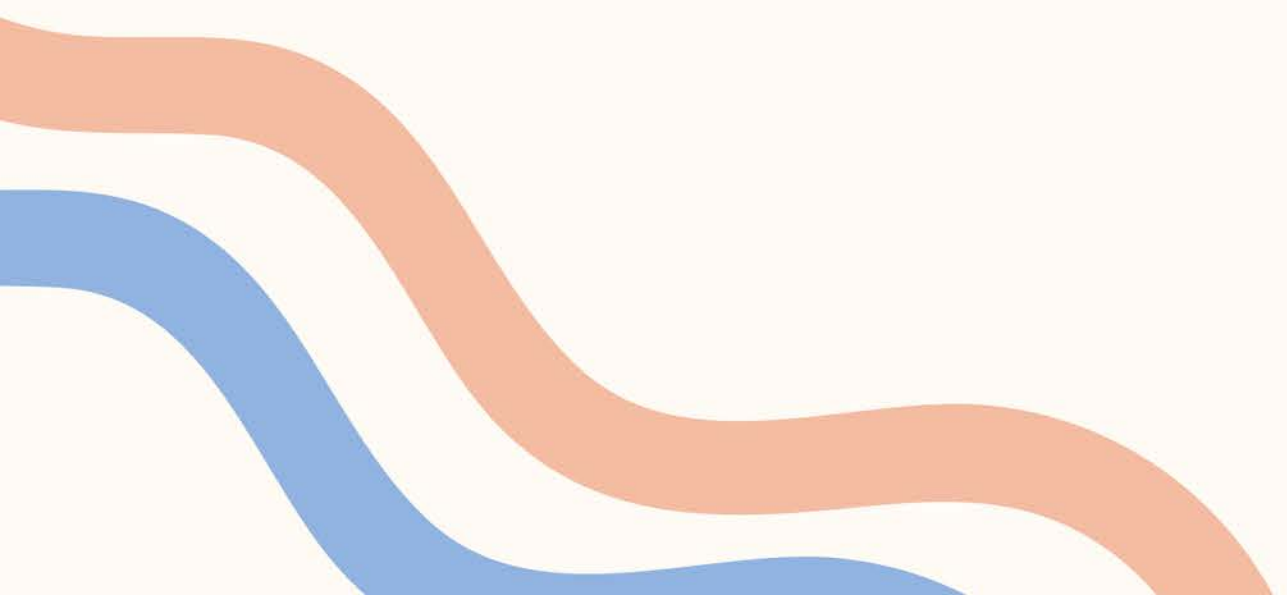
อัตราดังกล่าว ไม่รวมค่าน้ำประปา / ค่าไฟฟ้า







ภายในห้องพัก



แนะนำการใช้งาน Website CMU HR

The image shows a screenshot of the CMU HR website with three numbered callouts:

- 1**: A red box highlights the 'สวัสดิการ' (Welfare) menu item in the left sidebar.
- 2**: A red box highlights the 'สวัสดิการ' (Welfare) section in the main content area, which includes a search bar with the text 'สิทธิและสวัสดิการ' (Rights and Welfare) and a search button.
- 3**: A red box highlights the 'แจ้งเวียน' (Notify) button in the top navigation bar.

Additional text on the page includes:

- URL: <https://hr.oop.cmu.ac.th>
- Page Title: ABOUT HR เกี่ยวกับบุคคล
- Subtitle: สำหรับบุคลากรสังกัดมหาวิทยาลัยเชียงใหม่
- Footer: - ข้อมูลทั่วไป | การพัฒนา/ความก้าวหน้า | อัตราค่าจ้าง | สวัสดิการ -

ข่าวสาร PR เรื่องต่าง ๆ สามารถค้นหาจาก Keyword ได้

2 Menu สิทธิและสวัสดิการ

Home / สิทธิและสวัสดิการ

สิทธิและสวัสดิการ

- 📄 จดบังคับมหาวิทยาลัยเชียงใหม่ว่าด้วย สิทธิและสวัสดิการพนักงานมหาวิทยาลัย พ.ศ. 2553
- 📄 ระเบียบมหาวิทยาลัยเชียงใหม่ว่าด้วย กองทุน คณะกรรมการกองทุน และการบริหารกองทุนสวัสดิการพนักงานมหาวิทยาลัยเชียงใหม่ พ.ศ.2562
- 📄 ระเบียบกองทุนสวัสดิการ ว่าด้วย การเบิกค่ารักษาพยาบาล ค่าสงเคราะห์ศพ ค่าเช่าบ้าน ค่าเล่าเรียนบุตร และสวัสดิการด้านสุขภาพของพนักงานมหาวิทยาลัย พ.ศ. 2565

ค้นหาสวัสดิการ

ค้นหาสวัสดิการ..



วันลา วันหยุด ลาป่วยติดงาน
ใช้งานระบบ รายละเอียด



ค่ารักษาพยาบาล
ใช้งานระบบ รายละเอียด



กองทุนสำรองเลี้ยงชีพ
ใช้งานระบบ รายละเอียด



Flexible Benefits/ประกัน
กลุ่ม
ใช้งานระบบ รายละเอียด



3 Menu แจ้งเวียน

NEWS | ข่าวสาร

ประกัน



10
January

เอกสารประกอบการบรรยาย ชี้แจงสิทธิ สวัสดิการของบุคลากร สวัสดิการด้านสุขภาพ ความคุ้มครองประกันสุขภาพ
กลุ่ม

- 1.สวัสดิการพนักงานมหาวิทยาลัยเชียงใหม่
- 2.เอกสารที่ถือดำเนินการ งานกองทุนและสวัสดิการ
- 3.ทบจ.อาคเนย์ประกันชีวิต โครงการนำเสนอประกันกลุ่มสำหรับบุคลากรมหาวิทยาลัยเชียงใหม่

+ เพื่อดู

ความคุ้มครอง และการใช้สิทธิประกันสุขภาพกลุ่มประจำปีงบประมาณ 2567 ททบจ.อาคเนย์ประกันชีวิต



contact



Website

<https://hr.oop.cmu.ac.th>



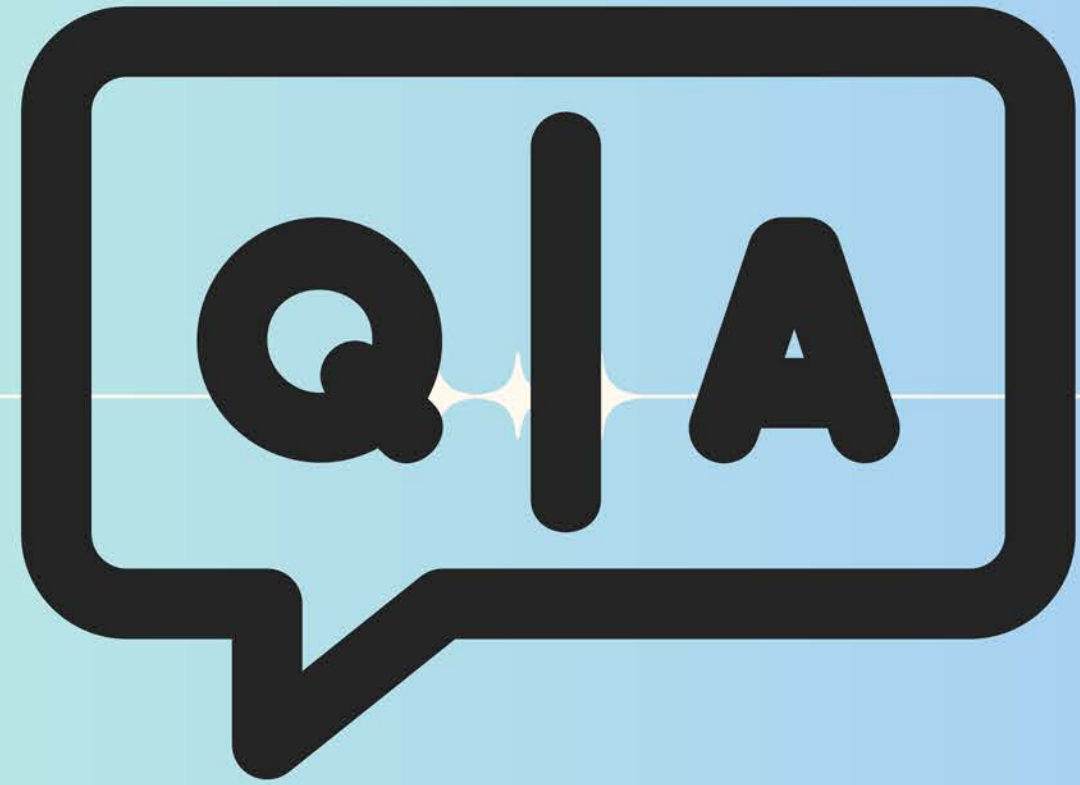
Facebook “กองทุนและสวัสดิการ มหาวิทยาลัยเชียงใหม่”

“CMU HR: กองบริหารงานบุคคล มหาวิทยาลัยเชียงใหม่”



Phone

053 943 173, 053 943 199



**THANK
YOU**