



แผนบริหารความเสี่ยงและการควบคุมภายใน  
มหาวิทยาลัยเชียงใหม่  
ประจำปีงบประมาณ พ.ศ. 2561



## สารบัญ

	หน้า
บทนำ	1
โครงสร้างการบริหารความเสี่ยงและการควบคุมภายใน	2
นโยบายการบริหารความเสี่ยงและการควบคุมภายใน	3
หน้าที่และความรับผิดชอบตามโครงสร้างการบริหารความเสี่ยงและการควบคุมภายใน	4
สารสนเทศการบริหารความเสี่ยงและการควบคุมภายใน ระดับมหาวิทยาลัย	5
แผนภาพแสดงความเชื่อมโยงของแผนบริหารความเสี่ยงและการควบคุมภายใน ประจำปีงบประมาณ พ.ศ. 2561	6
แผนบริหารความเสี่ยงและการควบคุมภายในของมหาวิทยาลัย ประจำปีงบประมาณ พ.ศ. 2561	
- ด้านที่ 1 ความเสี่ยงด้านยุทธศาสตร์(Strategic Risk)	7
- ด้านที่ 2 ความเสี่ยงด้านการปฏิบัติงาน (Operational Risk)	8
- ด้านที่ 3 ความเสี่ยงด้านการเงิน (Financial Risk)	12
- ด้านที่ 4 ความเสี่ยงด้านความปลอดภัยต่อชีวิตและทรัพย์สิน (Environmental Health and Safety Risk)	12
- ด้านที่ 5 ความเสี่ยงด้านกฎ ระเบียบ ข้อบังคับ (Compliance Risk)	14
ภาคผนวก	
- คำสั่งฯ แต่งตั้งคณะกรรมการบริหารความเสี่ยงและการควบคุมภายใน ลงวันที่ 6 มกราคม 2560	17
- ประกาศฯ แต่งตั้งคณะทำงานจัดทำแผนบริหารความเสี่ยงและการควบคุมภายใน ระดับมหาวิทยาลัย ลงวันที่ 10 กุมภาพันธ์ 2560 และ (ฉบับที่ 2) ลงวันที่ 20 มีนาคม 2560	18

## บทนำ

ตามที่คณะกรรมการตรวจเงินแผ่นดิน ได้กำหนดให้มหาวิทยาลัยจัดวางระบบการควบคุมภายในให้เป็นไปตามมาตรฐานที่กำหนด ประกอบกับได้มีการนำระบบการบริหารความเสี่ยงมาใช้ในกระบวนการบริหารการศึกษา ซึ่งเป็นการขยายขอบข่ายของการควบคุมภายใน ดังนั้น มหาวิทยาลัยจึงมีนโยบายให้มีการบูรณาการระบบการควบคุมภายในเข้ากับระบบการบริหารความเสี่ยง เพื่อตอบสนองวัตถุประสงค์ในเรื่องการควบคุมภายใน และการบริหารความเสี่ยงที่จะช่วยให้มหาวิทยาลัยบรรลุผลสัมฤทธิ์ตามแผนยุทธศาสตร์ และแนวทางในการบริหารงานตามเป้าหมายที่กำหนดไว้ได้อย่างมีคุณภาพและประสิทธิภาพต่อไป

มหาวิทยาลัยเชียงใหม่ จึงได้จัดทำแผนบริหารความเสี่ยงและการควบคุมภายใน ประจำปีงบประมาณ พ.ศ. 2561 โดยพิจารณาจากความเสี่ยง 5 ด้านหลัก ดังนี้

1. ความเสี่ยงด้านยุทธศาสตร์ (Strategic Risk)
2. ความเสี่ยงด้านการปฏิบัติงาน (Operational Risk)
3. ความเสี่ยงด้านการเงิน (Financial Risk)
4. ความเสี่ยงด้านความปลอดภัยต่อชีวิตและทรัพย์สิน (Environmental Health and Safety Risk)
5. ความเสี่ยงด้านกฎ ระเบียบ ข้อบังคับ (Compliance Risk)

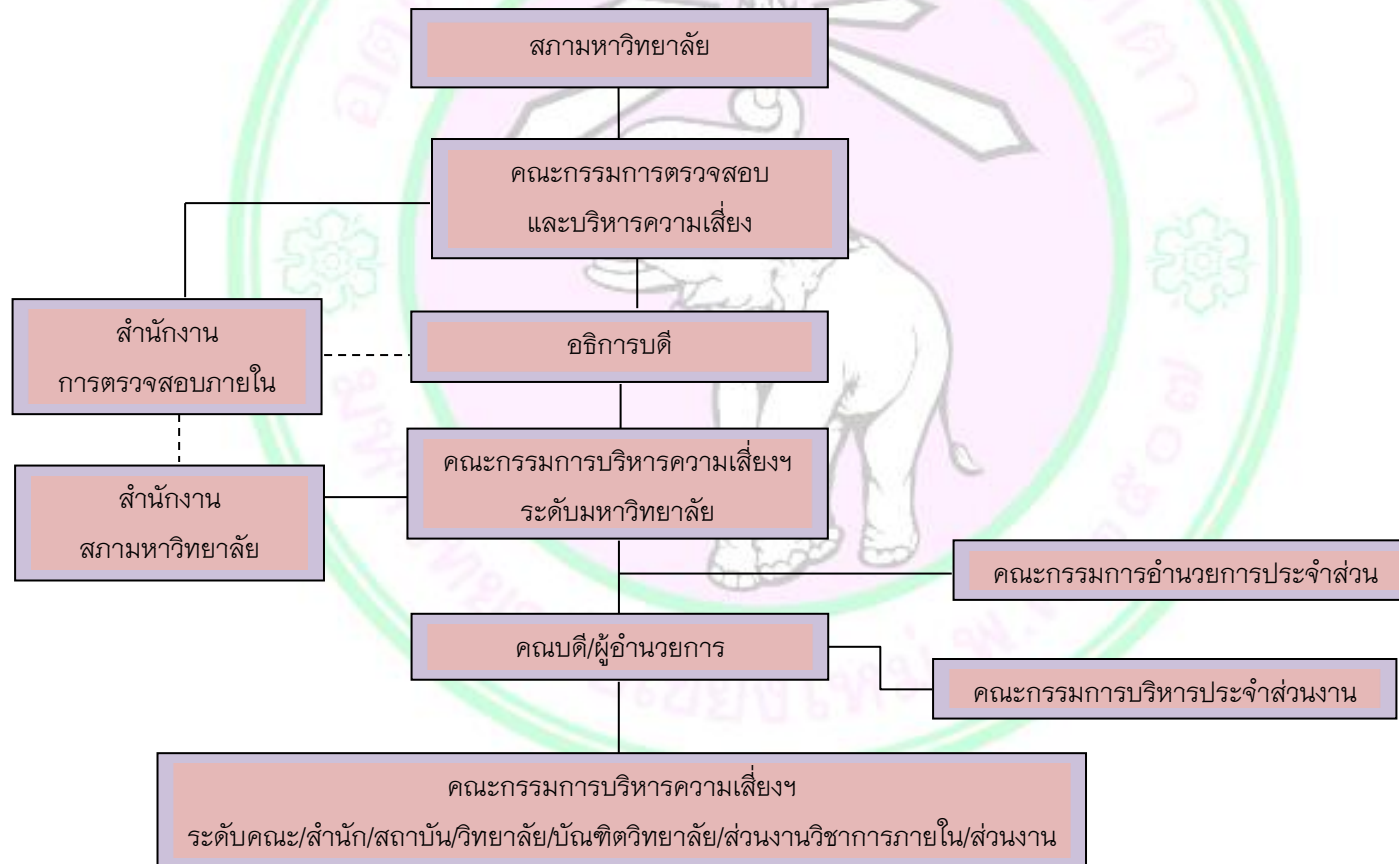
คณะกรรมการบริหารความเสี่ยงและการควบคุมภายใน  
มหาวิทยาลัยเชียงใหม่

## โครงสร้างการบริหารความเสี่ยงและการควบคุมภายใน

มหาวิทยาลัยเชียงใหม่ กำหนดการบริหารความเสี่ยงทั่วทั้งองค์กร 2 ระดับ ดังนี้

1. ระดับมหาวิทยาลัย
2. ระดับคณะ สำนัก สถาบัน วิทยาลัย บัณฑิตวิทยาลัย สำนักงานมหาวิทยาลัย และส่วนงานวิชาการภายใน

### แผนผังโครงสร้างการบริหารความเสี่ยงและการควบคุมภายในของมหาวิทยาลัย





## นโยบายการบริหารความเสี่ยงและการควบคุมภายในของมหาวิทยาลัยเชียงใหม่

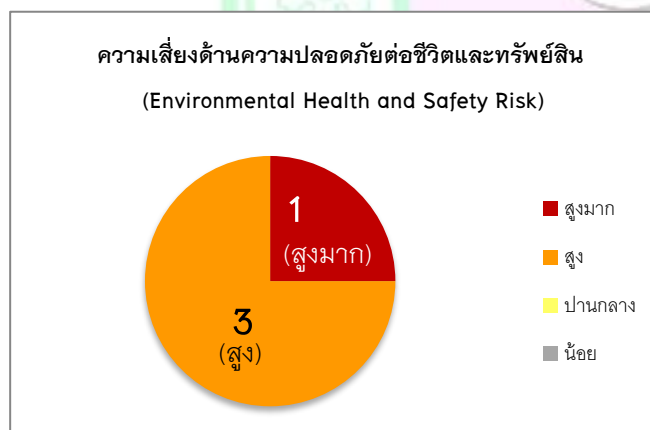
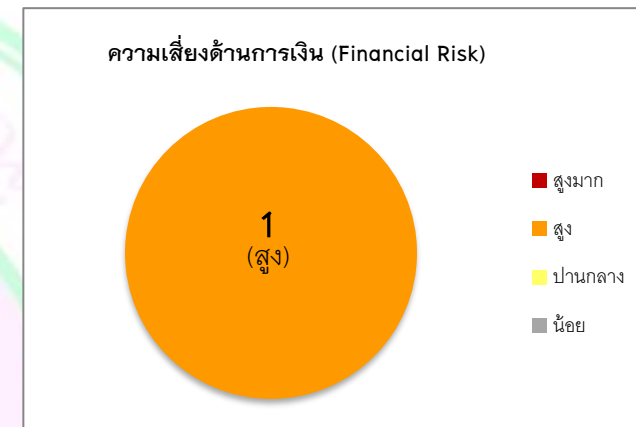
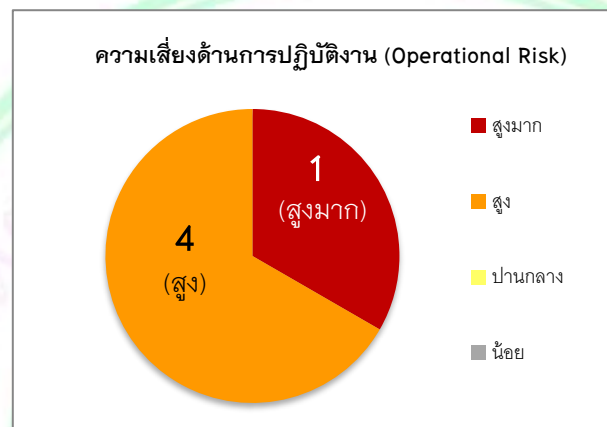
เพื่อให้มหาวิทยาลัยเชียงใหม่มีระบบการบริหารความเสี่ยงและการควบคุมภายในที่มีประสิทธิภาพ โดยมีการบริหารจัดการความเสี่ยงและการดำเนินการตามกิจกรรมควบคุม และมีกระบวนการดำเนินงานด้านต่าง ๆ เพื่อลดมูลเหตุของแต่ละโอกาสที่องค์กรจะเกิดความเสียหาย หรือขาดประสิทธิภาพในการปฏิบัติงาน รวมทั้งเพื่อจกัให้ระดับความเสี่ยงและขนาดของความเสียหายที่อาจจะเกิดขึ้นให้อยู่ในระดับที่องค์กรยอมรับได้ ทั้งนี้ การบริหารความเสี่ยงและการควบคุมภายในดังกล่าวจะคำนึงถึงการบรรลุเป้าหมายขององค์กรตามแผนยุทธศาสตร์ และแนวทางในการบริหารมหาวิทยาลัยที่ได้ผ่านความเห็นชอบจากสภามหาวิทยาลัย โดยมุ่งให้เกิดผลสัมฤทธิ์ตามตัวชี้วัดและเป้าหมายที่กำหนดไว้ รวมทั้งเพื่อเป็นการส่งเสริมให้องค์กรมีระบบบริหารจัดการที่ดี (Good Governance) มหาวิทยาลัยจึงกำหนดนโยบายการบริหารความเสี่ยงและการควบคุมภายใน ดังนี้

1. การบริหารความเสี่ยงและการควบคุมภายในเป็นการดำเนินการที่สำคัญขององค์กรโดยครอบคลุมพันธกิจทุกด้าน
2. การบริหารความเสี่ยงและการควบคุมภายในจะต้องมีระบบการดำเนินการตามมาตรฐาน
3. การบูรณาการความเสี่ยงไปกับการควบคุมภายใน เพื่อป้องกันความเสียหายในด้านต่าง ๆ
4. ผู้บริหารและบุคลากรทุกระดับมีส่วนร่วมในกิจกรรมการบริหารความเสี่ยงและการควบคุมภายใน
5. การปฏิบัติในการบริหารความเสี่ยงและการควบคุมภายในให้ถือเป็นภารกิจที่ต้องปฏิบัติตามปกติ
6. การติดตามและประเมินผลการบริหารความเสี่ยงและการควบคุมภายในจะดำเนินการอย่างเหมาะสม สม่่าเสมอและต่อเนื่องตามสถานการณ์และเวลา
7. ใช้เทคโนโลยีสารสนเทศเป็นเครื่องมือสนับสนุนการบริหารความเสี่ยงและการควบคุมภายในให้สมบูรณ์

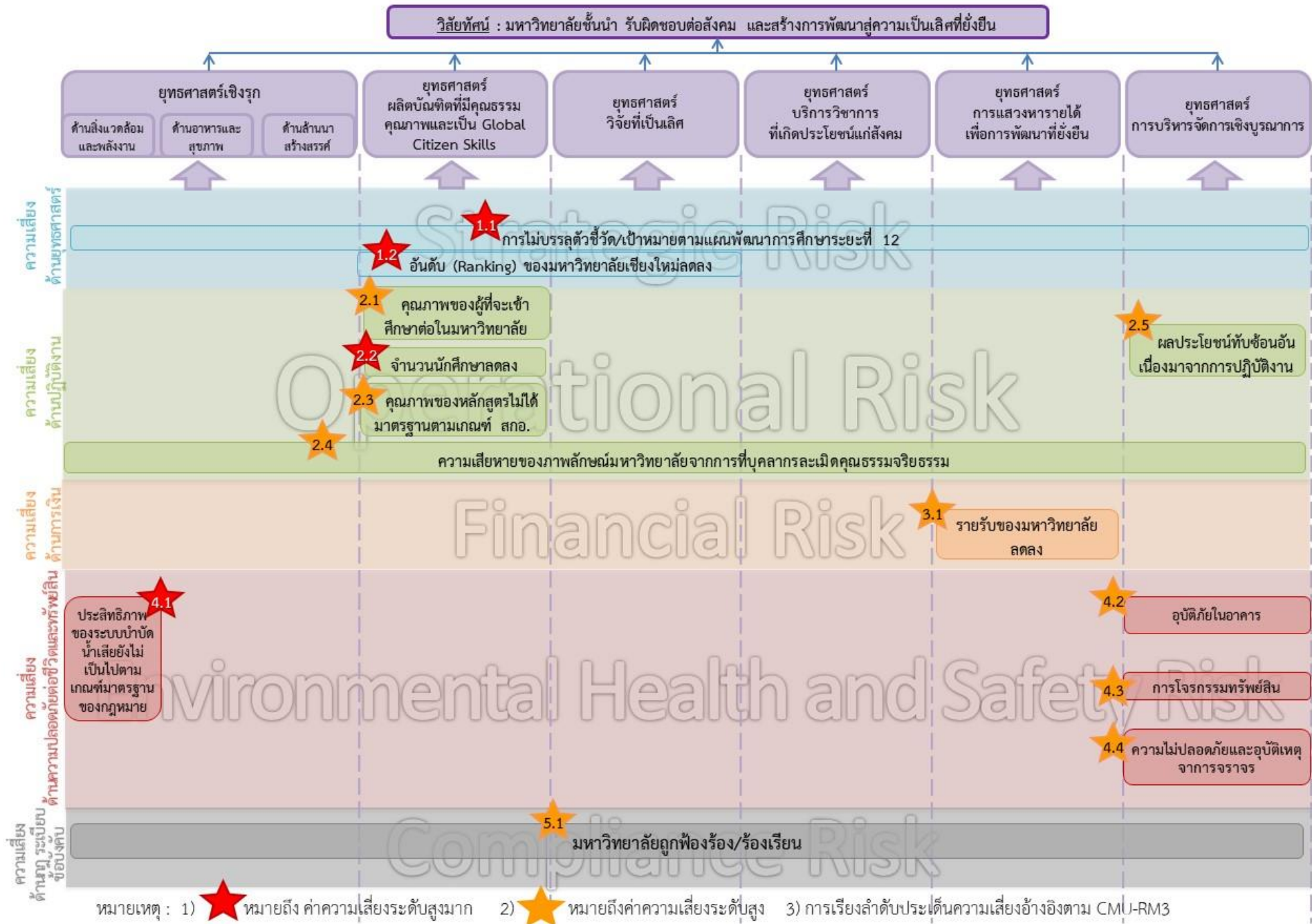
## หน้าที่และความรับผิดชอบตามโครงสร้างการบริหารความเสี่ยงและการควบคุมภายใน

ผู้เกี่ยวข้อง	หน้าที่และความรับผิดชอบ
สภามหาวิทยาลัย	<ol style="list-style-type: none"> <li>กำกับและส่งเสริมให้มีการบริหารความเสี่ยงและการควบคุมภายใน</li> <li>ให้ความเห็นชอบแผนบริหารความเสี่ยงและการควบคุมภายใน</li> </ol>
คณะกรรมการตรวจสอบและบริหารความเสี่ยง	<ol style="list-style-type: none"> <li>กำหนดนโยบายการบริหารความเสี่ยงและการควบคุมภายในให้ได้รับการปฏิบัติทั่วทั้งองค์กร</li> <li>ทบทวนและเสนอแนะแผนการบริหารความเสี่ยงและการควบคุมภายในต่อสภามหาวิทยาลัย</li> </ol>
อธิการบดี	<ol style="list-style-type: none"> <li>กำหนดกรอบการบริหารความเสี่ยงและการควบคุมภายในให้ได้รับการปฏิบัติทั่วทั้งองค์กร</li> <li>ให้ความเห็นชอบแผนการบริหารความเสี่ยงและการควบคุมภายในของมหาวิทยาลัย</li> <li>ติดตามความเสี่ยงที่สำคัญและกำกับการบริหารความเสี่ยงและการควบคุมภายใน</li> <li>เสนอรายงานผลการบริหารความเสี่ยงและการควบคุมภายในต่อคณะกรรมการตรวจสอบและบริหารความเสี่ยง</li> </ol>
คณะกรรมการบริหารความเสี่ยงและการควบคุมภายใน ระดับมหาวิทยาลัย	<ol style="list-style-type: none"> <li>กำหนดแนวทางการดำเนินงานบริหารความเสี่ยงและการควบคุมภายใน</li> <li>รวบรวม/ระบุ/วิเคราะห์และประเมินความเสี่ยง</li> <li>จัดทำแผนบริหารความเสี่ยงและการควบคุมภายในระดับมหาวิทยาลัย</li> <li>จัดทำคู่มือการบริหารความเสี่ยงและการควบคุมภายใน</li> <li>เสนอแผนการบริหารความเสี่ยงและการควบคุมภายในระดับมหาวิทยาลัยต่ออธิการบดีเพื่อให้ความเห็นชอบ</li> </ol>
คณะกรรมการอำนวยการประจำส่วนงาน	<ol style="list-style-type: none"> <li>กำหนดนโยบายการบริหารความเสี่ยงและการควบคุมภายในให้ได้รับการปฏิบัติทั่วทั้งส่วนงาน</li> <li>ให้คำแนะนำเกี่ยวกับแผนการบริหารความเสี่ยงและการควบคุมภายในให้แก่ส่วนงาน</li> </ol>
คณบดี/ผู้อำนวยการ (คณะกรรมการบริหารประจำส่วนงาน)	<ol style="list-style-type: none"> <li>ส่งเสริมให้มีการบริหารความเสี่ยงและการควบคุมภายในส่วนงาน</li> <li>กำหนดแนวทางการดำเนินงานบริหารความเสี่ยงและการควบคุมภายในของส่วนงาน</li> <li>ให้ความเห็นชอบแผนการบริหารความเสี่ยงและการควบคุมภายในของส่วนงาน</li> <li>เสนอแผนการบริหารความเสี่ยงและการควบคุมภายในต่อประธานคณะกรรมการบริหารความเสี่ยงฯ มหาวิทยาลัย เพื่อนำเสนออธิการบดีต่อไป</li> </ol>
คณะกรรมการบริหารความเสี่ยงและการควบคุมภายในระดับคณะ/สำนัก/สถาบัน/วิทยาลัย/บัณฑิตวิทยาลัย/สำนักงานมหาวิทยาลัย และส่วนงานวิชาการภายใน	<ol style="list-style-type: none"> <li>นำนโยบายการบริหารความเสี่ยงและการควบคุมภายในสู่การปฏิบัติ</li> <li>รวบรวม/ระบุ/วิเคราะห์/ประเมินความเสี่ยง</li> <li>จัดทำแผนบริหารความเสี่ยงและการควบคุมภายใน</li> <li>จัดทำรายงานผลการบริหารความเสี่ยงและการควบคุมภายในเสนอต่อคณบดี/ผู้อำนวยการ</li> </ol>
สำนักงานการตรวจสอบภายใน	<ol style="list-style-type: none"> <li>สอบทานและประเมินประสิทธิผลของกระบวนการบริหารความเสี่ยงและการควบคุมภายใน</li> <li>จัดทำรายงานผลการสอบทานการบริหารความเสี่ยงและการควบคุมภายในเสนอต่อคณะกรรมการตรวจสอบและบริหารความเสี่ยง</li> </ol>
สำนักงานสภามหาวิทยาลัย	<ul style="list-style-type: none"> <li>ทำหน้าที่เลขานุการคณะกรรมการบริหารความเสี่ยงและการควบคุมภายใน ระดับมหาวิทยาลัย</li> </ul>

สารสนเทศแผนบริหารความเสี่ยงและการควบคุมภายใน มหาวิทยาลัยเชียงใหม่ ปีงบประมาณ พ.ศ. 2561  
จำนวนทั้งหมด 13 ประเด็นความเสี่ยง



แผนภาพแสดงความเชื่อมโยงของแผนบริหารความเสี่ยงและการควบคุมภายใน มหาวิทยาลัยเชียงใหม่ ปีงบประมาณ พ.ศ. 2561





## ชื่อส่วนงาน : มหาวิทยาลัยเชียงใหม่

## แผนการบริหารความเสี่ยงและการควบคุมภายใน (ความเสี่ยงระดับสูงและสูงมาก) ประจำปีงบประมาณ 2561

ประเภทความเสี่ยง	ประเด็นความเสี่ยง (1)	การจัดการความเสี่ยง/ กิจกรรมการควบคุมที่มีอยู่ (2)	การประเมิน (3)	ความเสี่ยงที่ยังมีอยู่ (4)	การจัดการความเสี่ยง/ กิจกรรมการควบคุมเพิ่มเติม (5)	กำหนดเสร็จ/ ผู้รับผิดชอบ (6)	หมายเหตุ (7)
<b>มหาวิทยาลัยเชียงใหม่</b>							
ความเสี่ยงด้านยุทธศาสตร์ (S)	1.1 การไม่บรรลุตัวชี้วัด/ เป้าหมายตามแผนพัฒนาการศึกษา ระยะที่ 12 (พ.ศ. 2560-2564) (ความเสี่ยงใหม่)	<ol style="list-style-type: none"> <li>นำระบบ EdPEX มาใช้ในการบริหารพัฒนาระบบต่าง ๆ ของมหาวิทยาลัย</li> <li>จัดทำระบบ/เครื่องมือในการถ่ายทอดกลยุทธ์ไปยังส่วนงานต่าง ๆ</li> <li>จัดทำ Action plan และจัดสรรทรัพยากรอย่างต่อเนื่อง</li> <li>ติดตามประเมินผลและทบทวนกลยุทธ์ของโครงการที่ขับเคลื่อนยุทธศาสตร์อย่างสม่ำเสมอ</li> <li>มีแผนพัฒนาศักยภาพ/สมรรถนะของบุคลากร</li> <li>ติดตามและวิเคราะห์นโยบายของรัฐอย่างต่อเนื่อง</li> <li>สร้างความผูกพันกับคู่ความร่วมมือภายนอก</li> </ol>	ยังมีแนวโน้มการเกิดขึ้นของปัจจัยเสี่ยงที่ทำให้มหาวิทยาลัยจะไม่บรรลุตัวชี้วัด/ เป้าหมายตามแผนพัฒนาการศึกษา ระยะที่ 12	แผนพัฒนาการศึกษา ระยะที่ 12 ยังมีโอกาสที่จะไม่บรรลุตามตัวชี้วัด/ เป้าหมาย	<ol style="list-style-type: none"> <li>ใช้ EdPEX ในการบริหารความเสี่ยงทั้งระดับมหาวิทยาลัยและส่วนงาน</li> <li>ติดตามประเมินผลและทบทวนกลยุทธ์อย่างสม่ำเสมอ</li> <li>การสื่อสารและถ่ายทอดยุทธศาสตร์ ตัวชี้วัดและเป้าหมายลงสู่ส่วนงาน และบุคคล</li> </ol>	<p>ปีงบประมาณ 2561</p> <ol style="list-style-type: none"> <li>รองอธิการบดีฝ่ายแผนงาน บริหารการเงินและทรัพย์สิน</li> <li>รองอธิการบดีฝ่ายบริหารและทรัพยากรบุคคล</li> <li>กองแผนงาน</li> <li>กองบริหารงานบุคคล</li> <li>ส่วนงานต่าง ๆ</li> </ol>	
	1.2 อันดับ (Ranking) ของมหาวิทยาลัยเชียงใหม่ลดลง (ความเสี่ยงใหม่)	<ol style="list-style-type: none"> <li>กำหนดนโยบายที่ส่งเสริมให้คณะและสถาบันวิจัยเผยแพร่ผลงานวิจัยทั้งในระดับชาติและนานาชาติ</li> <li>อำนวยความสะดวกและประสานความร่วมมือทั้งในประเทศ และต่างประเทศ</li> </ol>	ผู้มีส่วนได้เสียขาดความเชื่อมั่นอย่างมากต่อคุณภาพด้านวิชาการของมหาวิทยาลัย	ความเชื่อมั่นต่อคุณภาพด้านวิชาการของมหาวิทยาลัยเชียงใหม่ค่อนข้างน้อยลง	<ol style="list-style-type: none"> <li>สนับสนุน ส่งเสริมให้คณะและสถาบันวิจัย มุ่งเน้นการพัฒนาทางวิชาการ และการวิจัยมากขึ้น</li> <li>ดำเนินการติดตามและวิเคราะห์อันดับ (Ranking) ของมหาวิทยาลัยอย่างต่อเนื่อง เพื่อหาแนวทางในการพัฒนา มหาวิทยาลัยให้สอดคล้องกับหลักเกณฑ์ประเมินและไม่ให้อันดับของมหาวิทยาลัยเชียงใหม่ลดลง</li> </ol>	<p>ปีงบประมาณ 2561</p> <ol style="list-style-type: none"> <li>รองอธิการบดีฝ่ายวิจัย</li> <li>ศูนย์บริหารงานวิจัย</li> <li>กองแผนงาน</li> <li>ส่วนงานต่าง ๆ</li> </ol>	

ประเภทความเสี่ยง	ประเด็นความเสี่ยง (1)	การจัดการความเสี่ยง/กิจกรรมการควบคุมที่มีอยู่ (2)	การประเมิน (3)	ความเสี่ยงที่ยังมีอยู่ (4)	การจัดการความเสี่ยง/กิจกรรมการควบคุมเพิ่มเติม (5)	กำหนดเสร็จ/ผู้รับผิดชอบ (6)	หมายเหตุ (7)
ความเสี่ยงด้านปฏิบัติงาน (O)	2.1 คุณภาพของผู้ที่จะเข้าศึกษาต่อในมหาวิทยาลัย	<ol style="list-style-type: none"> <li>ปรับปรุงวิธีการรับนักศึกษาในรูปแบบที่หลากหลาย เช่น เข้าไปติดต่อนักเรียนที่มีผลการเรียนดีตั้งแต่ต้น</li> <li>เปิดรับนักศึกษาผ่านโครงการพิเศษต่าง ๆ เพิ่มขึ้น เพื่อคัดเลือกนักเรียนดีและเก่งเข้ามาเรียน</li> <li>มุ่งความสนใจในการรับนักเรียนจากโรงเรียนนานาชาติในจังหวัดเชียงใหม่เพิ่มมากขึ้น</li> <li>จัดกิจกรรมประชาสัมพันธ์ในรูปแบบต่าง ๆ ให้นักเรียนรู้จักมหาวิทยาลัย เชียงใหม่ในแง่มุมที่น่าประทับใจมากขึ้น เช่น CMU Open House</li> <li>สำรวจความต้องการของผู้เรียนเกี่ยวกับสาขาวิชาที่ต้องการ</li> <li>วางกลยุทธ์ในการประชาสัมพันธ์ทั้งในระดับมหาวิทยาลัยและระดับคณะ</li> <li>เตรียมความพร้อมให้กับอาจารย์ที่ปรึกษาในการให้ความช่วยเหลือและการดูแลนักศึกษาที่ผลการเรียนอยู่ในกลุ่มเสี่ยง</li> <li>ส่งเสริมให้ทุกคณะวางแผนสร้างความสัมพันธ์กับนักศึกษา โดยนำความต้องการ/ความคาดหวังของนักศึกษามาออกแบบกระบวนการสร้างความสัมพันธ์ เพื่อให้ให้นักศึกษารู้สึกผูกพันกับคณะตั้งแต่เริ่มเข้ามาศึกษา</li> </ol>	<p>นักศึกษาที่เข้าศึกษาในมหาวิทยาลัย ยังมีคุณภาพไม่เป็นที่คาดหวัง</p>	<p>- อัตราการสละสิทธิ์ของนักศึกษาโควตา ยังคงอยู่ในระดับที่น่าพอใจ</p> <p>- อัตราการพ้นสภาพจากผลการเรียนของนักศึกษาชั้นปีที่ 1 ยังคงอยู่ในระดับที่น่าพอใจ</p> <p>- ทักษะความสามารถทางด้านภาษาอังกฤษของนักศึกษารับเข้ายังอยู่ในระดับที่ไม่สูงนัก</p>	<ol style="list-style-type: none"> <li>เปิดหลักสูตรสาขาวิชาที่มีอัตลักษณ์ จุดเด่น และสอดคล้องกับความต้องการของตลาด/ผู้เรียน</li> <li>สร้างความแตกต่างที่เป็น value-added ของแต่ละหลักสูตร</li> <li>การใช้คะแนนสอบมาตรฐาน เช่น ONET เป็นเกณฑ์ในการคัดกรองเบื้องต้นในการคัดเลือกเข้าศึกษาในทุกคณะ</li> </ol>	<p>ปีงบประมาณ 2561</p> <ol style="list-style-type: none"> <li>รองอธิการบดีฝ่ายวิชาการและพัฒนาคุณภาพองค์กร</li> <li>ผู้ช่วยอธิการบดีฝ่ายวิชาการ</li> <li>สำนักพัฒนาคุณภาพการศึกษา</li> <li>สำนักทะเบียนและประมวลผล</li> <li>คณะ/วิทยาลัย</li> </ol>	

ประเภทความเสี่ยง	ประเด็นความเสี่ยง (1)	การจัดการความเสี่ยง/กิจกรรมการควบคุมที่มีอยู่ (2)	การประเมิน (3)	ความเสี่ยงที่ยังมีอยู่ (4)	การจัดการความเสี่ยง/กิจกรรมการควบคุมเพิ่มเติม (5)	กำหนดเสร็จ/ผู้รับผิดชอบ (6)	หมายเหตุ (7)
	2.2 จำนวนนักศึกษาลดลง (ความเสี่ยงใหม่)	<ol style="list-style-type: none"> <li>1. การรับเข้าจากโครงการพิเศษต่าง ๆ เช่น โครงการเรียนดี โครงการเด็กพิการ เป็นต้น</li> <li>2. จัดกิจกรรม Road Show ตระเวนไปตามภูมิภาคต่าง ๆ เพื่อประชาสัมพันธ์และดึงดูดผู้ที่จะเข้าศึกษาต่อในมหาวิทยาลัย</li> <li>3. เพิ่มศูนย์สอบของมหาวิทยาลัยไปตามภูมิภาคต่าง ๆ เพื่ออำนวยความสะดวกให้แก่ผู้เข้าสอบ</li> </ol>	แนวโน้มจำนวนนักศึกษาลดลงยังมีโอกาสเกิดขึ้นอย่างต่อเนื่อง	จำนวนนักศึกษาลดลง	<ol style="list-style-type: none"> <li>1. วิเคราะห์ ปรับปรุง พัฒนา หลักสูตรที่มีความน่าสนใจ ทันสมัย ตรงต่อความต้องการ</li> <li>2. พัฒนาหลักสูตร Master of Philosophy ที่มีความ flexible สูง โดยมีผู้เรียนเป็นศูนย์กลาง</li> <li>3. พัฒนาระบบ Credit bank เพื่อเสริมระบบการเรียนรู้ตลอดชีวิต</li> <li>4. พัฒนาโครงการทุนการศึกษาจากภาครัฐและเอกชนภายนอกมาเสริมงบประมาณด้านทุนการศึกษาในเชิง CSR</li> <li>5. จัดสรรทุนการศึกษา เพื่อสร้างแรงจูงใจให้นักศึกษา</li> <li>6. พัฒนาหลักสูตร และ สร้าง MOU กับองค์กรที่มีผู้เข้าเรียนที่มีทุนการศึกษา มาด้วย ที่ตอบโจทย์และความต้องการ</li> <li>7. ปรับแผนการรับเข้า โดยอ้างอิงจากข้อมูลการรับเข้าในปีการศึกษาที่ผ่านมา</li> <li>8. กำหนดนโยบายให้จำนวนรับเข้าในปีถัดไป ต้องมีจำนวนไม่แตกต่างกันเกิน 20%</li> <li>9. ปรับเงื่อนไขการสำเร็จการศึกษาให้เหมาะสม ทั้งในเชิงคุณภาพ และ ความเป็นมาตรฐาน แต่ทั้งนี้ต้องไม่ต่ำกว่าเกณฑ์ที่ สกอ กำหนด</li> <li>10. กำกับให้ทุกหลักสูตรมีผลการดำเนินงานตามเกณฑ์มาตรฐานหลักสูตร</li> <li>11. ปรับปรุงกระบวนการรับเข้านักศึกษา ระดับบัณฑิตศึกษาให้มีประสิทธิภาพมากยิ่งขึ้น</li> <li>12. ปรับหลักสูตรให้มีความเป็นนานาชาติมากยิ่งขึ้นเพื่อเพิ่มโอกาสการในรับนักศึกษาต่างชาติเพิ่มขึ้น</li> </ol>	<p>ปีงบประมาณ 2561</p> <ol style="list-style-type: none"> <li>1. รองอธิการบดีฝ่ายวิชาการและพัฒนาคุณภาพองค์กร</li> <li>2. ผู้ช่วยอธิการบดีฝ่ายวิชาการ</li> <li>3. สำนักพัฒนาคุณภาพการศึกษา</li> <li>4. บัณฑิตวิทยาลัย</li> <li>5. สำนักทะเบียนและประมวลผล</li> <li>6. คณะ/วิทยาลัย</li> </ol>	

ประเภทความเสี่ยง	ประเด็นความเสี่ยง (1)	การจัดการความเสี่ยง/กิจกรรมการควบคุมที่มีอยู่ (2)	การประเมิน (3)	ความเสี่ยงที่ยังมีอยู่ (4)	การจัดการความเสี่ยง/กิจกรรมการควบคุมเพิ่มเติม (5)	กำหนดเสร็จ/ผู้รับผิดชอบ (6)	หมายเหตุ (7)
	2.3 คุณภาพของหลักสูตรไม่ได้มาตรฐานตามเกณฑ์ สกอ. (ความเสี่ยงใหม่)	ส่งเสริมและสนับสนุนให้คณะ/วิทยาลัย/บัณฑิตวิทยาลัย มีการปรับปรุงหลักสูตรให้เป็นไปตามเกณฑ์มาตรฐานหลักสูตรของ สกอ. อย่างต่อเนื่อง	มีหลักสูตรที่ไม่เป็นไปตามเกณฑ์มาตรฐานหลักสูตรของ สกอ. และอาจถูก สกอ. ประกาศรายชื่อได้	ยังมีแนวโน้มที่หลักสูตรของมหาวิทยาลัย อาจจะไม่เป็นไปตามมาตรฐานหลักสูตรของ สกอ. อยู่	<ol style="list-style-type: none"> <li>1. ศึกษาวิเคราะห์และประเมินหลักสูตรทั้งหมดของมหาวิทยาลัย เพื่อหาแนวโน้มหรือจำนวนของหลักสูตรที่อาจจะไม่เป็นไปตามเกณฑ์มาตรฐานหลักสูตร ของ สกอ.</li> <li>2. พบปะพูดคุยกับส่วนงานต่าง ๆ เพื่อสร้างความเข้าใจและรับทราบปัญหาของหลักสูตร เพื่อหาแนวทางป้องกันและแก้ไขปัญหาร่วมกัน</li> <li>3. ส่งเสริมและสนับสนุนอาจารย์ประจำหลักสูตรทำผลงานทางวิชาการเพิ่มมากขึ้น</li> <li>4. เตรียมความพร้อมจำนวนอัตราและคุณสมบัติของอาจารย์ประจำหลักสูตรให้มีความต่อเนื่องและอย่างเป็นระบบเพื่อทดแทนอาจารย์ที่เกษียณ รวมทั้งการให้ทุนการศึกษาแก่อาจารย์ไปศึกษาต่อ การต่ออายุราชการให้แก่อาจารย์ในสาขาที่ขาดแคลน และการจ้างอาจารย์ที่ไม่ได้รับการต่ออายุราชการเป็นพนักงานชั่วคราว โดยใช้งบประมาณของส่วนงานร่วมกับมหาวิทยาลัย</li> <li>5. หลักสูตรที่มีแนวโน้มไม่เป็นไปตามเกณฑ์มาตรฐานให้เปิดสอนเป็นวิชาโทและวิชาเลือกเสรี โดยยังคงไว้ซึ่งคุณภาพและมาตรฐานการจัดการเรียนการสอน</li> <li>6. ยุบรวม ยกเลิก หรือปิดหลักสูตรที่ไม่ทันสมัย หรือไม่สอดคล้องกับความต้องการของตลาด</li> <li>7. บูรณาการกับงานประชาสัมพันธ์ของมหาวิทยาลัย เพื่อชี้แจงข้อเท็จจริงต่าง ๆ ให้สื่อ กรณีหลักสูตรไม่เป็นตามเกณฑ์มาตรฐานหลักสูตรของ สกอ. ที่กำหนดไว้</li> </ol>	<p>ปีงบประมาณ 2561</p> <ol style="list-style-type: none"> <li>1. รองอธิการบดีฝ่ายวิชาการและพัฒนาคุณภาพองค์กร</li> <li>2. ผู้ช่วยอธิการบดีฝ่ายวิชาการ</li> <li>3. ผู้ปฏิบัติการแทนอธิการบดีในงานด้านการสื่อสารองค์กรและนักศึกษาเก่าสัมพันธ์</li> <li>4. ศูนย์ประสานงานวิชาการ</li> <li>5. สำนักพัฒนาคุณภาพการศึกษา</li> <li>6. คณะ/วิทยาลัย</li> </ol>	



ประเภทความเสี่ยง	ประเด็นความเสี่ยง (1)	การจัดการความเสี่ยง/กิจกรรมการควบคุมที่มีอยู่ (2)	การประเมิน (3)	ความเสี่ยงที่ยังมีอยู่ (4)	การจัดการความเสี่ยง/กิจกรรมการควบคุมเพิ่มเติม (5)	กำหนดเสร็จ/ผู้รับผิดชอบ (6)	หมายเหตุ (7)
	<p>2.4 ความเสียหายของภาพลักษณ์มหาวิทยาลัยจากการที่บุคลากรละเมิดคุณธรรมจริยธรรม (ความเสี่ยงใหม่)</p>	<ol style="list-style-type: none"> <li>เผยแพร่ประมวลจริยธรรมผู้ปฏิบัติงานในมหาวิทยาลัยเชียงใหม่ให้บุคลากรรับทราบและรับรู้อย่างทั่วถึง รวมถึงการให้ความรู้ในช่วงการอบรมพนักงานมหาวิทยาลัยที่ได้รับการบรรจุใหม่</li> <li>ส่งเสริมให้บุคลากรทุกคนยึดมั่นใน “ประมวลจริยธรรมผู้ปฏิบัติงานในมหาวิทยาลัยเชียงใหม่” อย่างเคร่งครัด</li> </ol>	<p>มหาวิทยาลัยได้รับความเสียหายด้านภาพลักษณ์อื่น เนื่องจากการละเมิดคุณธรรมจริยธรรมของบุคลากรอยู่ ทั้งกรณีที่เป็นประเด็นออกสื่อต่าง ๆ และเป็นประเด็นกล่าวหา/ร้องเรียนภายในมหาวิทยาลัย</p>	<p>มีแนวโน้มที่มหาวิทยาลัยจะเกิดความเสียหายด้านภาพลักษณ์จากการที่บุคลากรละเมิดคุณธรรมจริยธรรมเพิ่มขึ้น</p>	<ol style="list-style-type: none"> <li>จัดกิจกรรมเน้นให้บุคลากรทุกระดับของมหาวิทยาลัยตระหนักถึงความสำคัญของการยึดมั่นถือมั่นในคุณธรรมจริยธรรมผ่านโครงการมหาวิทยาลัยคุณธรรม</li> <li>นำการประเมินคุณธรรมและความโปร่งใสในการดำเนินงานของหน่วยงานภาครัฐ (Integrity &amp; Transparency Assessment: ITA) เป็นกรอบในการบริหารงาน/ปฏิบัติงาน เพื่อสร้างความเชื่อมั่นในการดำเนินงานของมหาวิทยาลัยและลดความไม่พึงพอใจที่จะนำไปสู่การฟ้องร้อง/ร้องเรียน</li> <li>สร้างความเข้าใจกับบุคลากรให้เข้าใจกระบวนการกล่าวหาผู้กระทำผิดจริยธรรมที่เป็นไปตามข้อบังคับมหาวิทยาลัยเชียงใหม่ ว่าด้วยประมวลจริยธรรมผู้ปฏิบัติงานในมหาวิทยาลัยเชียงใหม่ พ.ศ. 2554 ซึ่งเป็นวิธีการที่ถูกต้องมากกว่าการร้องเรียน/การฟ้องผ่านสื่อต่าง ๆ</li> <li>ให้รางวัลกับบุคลากรที่ทำชื่อเสียงให้กับมหาวิทยาลัยด้านคุณธรรมจริยธรรม เพื่อสร้างแรงจูงใจให้บุคลากร</li> <li>บูรณาการกับงานประชาสัมพันธ์ของมหาวิทยาลัยเชียงใหม่ เพื่อชี้แจงข้อเท็จจริงให้สื่อ กรณีเกิดการร้องเรียน/การฟ้องผ่านสื่อต่าง ๆ</li> </ol>	<p>ปีงบประมาณ 2561</p> <ol style="list-style-type: none"> <li>รองอธิการบดีฝ่ายบริหารและทรัพยากรบุคคล</li> <li>ผู้ช่วยอธิการบดีฝ่ายบริหารทั่วไปและกฎหมาย</li> <li>ผู้ปฏิบัติการแทนอธิการบดีในงานด้านการสื่อสารองค์กรและนักศึกษาเก่าสัมพันธ์</li> <li>กองกฎหมาย</li> <li>ส่วนงานต่าง ๆ</li> </ol>	

ประเภทความเสี่ยง	ประเด็นความเสี่ยง (1)	การจัดการความเสี่ยง/กิจกรรมการควบคุมที่มีอยู่ (2)	การประเมิน (3)	ความเสี่ยงที่ยังมีอยู่ (4)	การจัดการความเสี่ยง/กิจกรรมการควบคุมเพิ่มเติม (5)	กำหนดเสร็จ/ผู้รับผิดชอบ (6)	หมายเหตุ (7)
	2.5 ผลประโยชน์ทับซ้อนอันเนื่องมาจากการปฏิบัติงาน (ความเสี่ยงใหม่)	ดำเนินการกำหนดนโยบายเกี่ยวกับคุณธรรมและความโปร่งใสในการดำเนินงานของ มช. (ลงวันที่ 21 ก.พ. 2560) ทั้ง 6 ด้าน ตามนโยบายของรัฐบาล โดยยึดถือเป็นมาตรฐานและแนวปฏิบัติ	มีแนวโน้มในการเกิดผลประโยชน์ทับซ้อนมากขึ้น โดยเฉพาะการขาดจิตสำนึกและการไม่รู้กฎหมาย	โอกาสเกิดผลประโยชน์ทับซ้อนภายในมหาวิทยาลัยยังมีค่อนข้างมาก เนื่องจากเป็นองค์กรใหญ่ที่มีจำนวนบุคลากร และส่วนงานต่าง ๆ เป็นจำนวนมาก	<ol style="list-style-type: none"> <li>1. การเสริมสร้างจิตสำนึก คุณธรรม จริยธรรม และความรับผิดชอบให้กับเจ้าหน้าที่ทุกระดับตามแนวทางจัดทำ “มหาวิทยาลัยหรือองค์กรคุณธรรม”</li> <li>2. การอบรมให้ความรู้เกี่ยวกับกฎระเบียบ ข้อบังคับ และกฎหมายอื่น ๆ ที่เกี่ยวข้องหรือมีผลเกี่ยวเนื่องกับผลประโยชน์ทับซ้อนให้กับเจ้าหน้าที่ทุกระดับ</li> <li>3. มีระบบการกำกับ ดูแล และตรวจสอบให้เจ้าหน้าที่ทุกระดับให้ปฏิบัติตามกฎระเบียบ ข้อบังคับ และกฎหมายอื่น ๆ ที่เกี่ยวข้องอย่างเคร่งครัด</li> <li>4. ปฏิบัติตามนโยบายเกี่ยวกับคุณธรรมและความโปร่งใสในการดำเนินงานของ มช. (ลงวันที่ 21 ก.พ. 2560) ตามแนวปฏิบัติที่กำหนดไว้ทั้ง 6 ด้าน ให้เห็นผลอย่างเป็นรูปธรรม ได้แก่ 1. ด้านความโปร่งใส 2.ด้านความพร้อมรับผิด 3.ด้านความปลอดภัยจากการทุจริตในการปฏิบัติงาน 4.ด้านวัฒนธรรมคุณธรรมในองค์กร 5.ด้านคุณธรรมการทำงานในหน่วยงาน และ 6.ด้านการสื่อสารภายในหน่วยงาน</li> </ol>	<p>ปีงบประมาณ 2561</p> <ol style="list-style-type: none"> <li>1. รองอธิการบดีฝ่ายบริหารและทรัพยากรบุคคล</li> <li>2. รองอธิการบดีฝ่ายแผนงาน บริหารการเงินและทรัพย์สิน</li> <li>3. ผู้ช่วยอธิการบดีฝ่ายแผนงาน</li> <li>4. กองบริหารงานบุคคล</li> <li>5. กองคลัง</li> <li>6. กองแผนงาน</li> <li>7. สำนักงานการตรวจสอบภายใน</li> <li>8. กองกฎหมาย</li> <li>9. ส่วนงานต่าง ๆ</li> </ol>	

ประเภทความเสี่ยง	ประเด็นความเสี่ยง (1)	การจัดการความเสี่ยง/กิจกรรมการควบคุมที่มีอยู่ (2)	การประเมิน (3)	ความเสี่ยงที่ยังมีอยู่ (4)	การจัดการความเสี่ยง/กิจกรรมการควบคุมเพิ่มเติม (5)	กำหนดเสร็จ/ผู้รับผิดชอบ (6)	หมายเหตุ (7)
ความเสี่ยงด้านการเงิน (F)	3.1 รายรับของมหาวิทยาลัยลดลง (ความเสี่ยงใหม่)	1. ลดค่าใช้จ่าย (น้ำ ไฟฟ้า กระดาษ ประสิทธิภาพการใช้อาคาร) 2. จัดทำแผนงาน/โครงการที่สอดคล้องกับยุทธศาสตร์ชาติ ทั้งที่เป็น Agenda และ Area	รายรับของมหาวิทยาลัยยังมีแนวโน้มที่จะไม่เป็นไปตามเป้าหมาย	มหาวิทยาลัยยังมีโอกาสที่จะไม่บรรลุเป้าหมายการแสวงหารายได้อย่างยั่งยืน	1. มีแผนการหารายได้ 2. การจัดตั้ง Holding Company 3. มีนักบริหารการเงินมืออาชีพมาบริหารจัดการการเงินและทรัพย์สินของมหาวิทยาลัย	ปีงบประมาณ 2561 1. รองอธิการบดีฝ่ายแผนงาน บริหารการเงินฯ 2. กองคลัง 3. สำนักบริหารจัดการทรัพย์สิน 4. กองแผนงาน 5. ส่วนงานต่าง ๆ	
ความเสี่ยงด้านความปลอดภัยต่อชีวิตและทรัพย์สิน (E)	4.1 ประสิทธิภาพของระบบบำบัดน้ำเสียยังไม่เป็นไปตามเกณฑ์มาตรฐานของกฎหมาย	1. พัฒนา ปรับปรุง วัสดุ-อุปกรณ์ เครื่องจักรกล ระบบบำบัดน้ำเสียที่เชื่อมสภาพให้ทันกับสถานการณ์ปัจจุบัน 2. กำหนดแผนการก่อสร้างระบบบำบัดน้ำเสียแห่งที่ 3 เพิ่มขึ้นเพื่อรองรับน้ำเสียที่เพิ่มขึ้นในปัจจุบันและอนาคต 3. ตรวจสอบและกำกับดูแลมาตรการกำหนดการระบายทิ้งน้ำเสียออกจากส่วนงาน ให้ถือปฏิบัติให้เป็นไปตาม พรบ. ส่งเสริมและรักษาสิ่งแวดล้อมแห่งชาติ พ.ศ. 2535	การดำเนินการบริหารจัดการความเสี่ยงหรือกิจกรรมควบคุมที่กำหนดไว้บางส่วนยังไม่ครอบคลุมทั้งมหาวิทยาลัย	มหาวิทยาลัยเป็นแหล่งกำเนิดมลพิษทางน้ำ เป็นสาเหตุให้สภาพแวดล้อมและภูมิทัศน์ภายในมหาวิทยาลัยไม่เอื้ออำนวยต่อการเรียนการสอนและงานวิจัย	1. ปรับปรุงระบบตัดไขมันทุกส่วนงานในมหาวิทยาลัย 2. ตรวจสอบ กำกับ ดูแลให้ทุกส่วนงานปฏิบัติตามประกาศมหาวิทยาลัยเชียงใหม่ เรื่อง มาตรการกำหนดการทิ้งน้ำเสียออกจากส่วนงาน 3. โครงการก่อสร้างระบบบำบัดน้ำเสียแห่งที่ 3 ณ ฝั่งเชิงดอย (ตรงข้ามกับสถานีไฟฟ้าย่อย มช.)	ปีงบประมาณ 2561 1. รองอธิการบดีฝ่ายกายภาพและสิ่งแวดล้อม 2. ผู้ช่วยอธิการบดีฝ่ายกายภาพและสิ่งแวดล้อมฯ 3. กองอาคารสถานที่และสาธารณูปการ (งานบริการ สาธารณูปการและซ่อมบำรุง)	
	4.2 อุบัติภัยในอาคาร	1. สำรองตรวจสอบ ซ่อมแซมบำรุงรักษาอาคารระบบสายไฟและอุปกรณ์ไฟฟ้าประจำปี พร้อมประมาณการ ตั้งงบประมาณในการดำเนินการให้เป็นไปตาม พรบ.อาคารควบคุมฯ 2. ตรวจสอบความมั่นคงแข็งแรงของอาคาร ตาม พรบ.อาคารควบคุมฯ (แบบฟอร์ม ปล.1) ประจำปีทุกปี พร้อมประมาณการ ตั้งงบประมาณดำเนินการให้อยู่ในสภาพที่ปลอดภัยใช้งานได้ตามปกติ 3. จัดทำและติดตามแผนฝึกรวมป้องกันและบรรเทาอัคคีภัย และแผ่นดินไหวอย่างสม่ำเสมอ	การดำเนินการบริหารจัดการความเสี่ยงหรือกิจกรรมควบคุมที่กำหนดไว้บางส่วนแต่ยังไม่ครอบคลุมทั้งหมด	อาคาร สายไฟฟ้าและอุปกรณ์ไฟฟ้ามีการชำรุด และเสื่อมสภาพตามอายุการใช้งาน และมีโอกาสเกิดอัคคีภัยและแผ่นดินไหว	1. ตรวจสอบ กำกับดูแลให้เป็นไปตามมาตรฐานของกฎหมายและ พรบ.ที่เกี่ยวข้อง	ปีงบประมาณ 2561 1. รองอธิการบดีฝ่ายกายภาพและสิ่งแวดล้อม 2. ผู้ช่วยอธิการบดีฝ่ายกายภาพและสิ่งแวดล้อมฯ 3. กองอาคารสถานที่และสาธารณูปการ (งานออกแบบและก่อสร้าง) 4. ส่วนงานต่าง ๆ	



ประเภทความเสี่ยง	ประเด็นความเสี่ยง (1)	การจัดการความเสี่ยง/กิจกรรมการควบคุมที่มีอยู่ (2)	การประเมิน (3)	ความเสี่ยงที่ยังมีอยู่ (4)	การจัดการความเสี่ยง/กิจกรรมการควบคุมเพิ่มเติม (5)	กำหนดเสร็จ/ผู้รับผิดชอบ (6)	หมายเหตุ (7)
	4.3 การโจรกรรมทรัพย์สิน	<ol style="list-style-type: none"> <li>จัดเจ้าหน้าที่รักษาความปลอดภัยตรวจตราพื้นที่มหาวิทยาลัยอย่างเข้มงวด และประสานการทำงานกับเจ้าหน้าที่รักษาความปลอดภัยของส่วนงานให้ เป็นไปในทิศทางเดียวกัน</li> <li>ปรับปรุงแผนปฏิบัติการป้องกันการถูกโจรกรรมทรัพย์สินอย่างต่อเนื่องให้เท่าทันสถานการณ์ปัจจุบัน</li> <li>ติดตั้งอุปกรณ์และระบบกล้องวงจรปิด อันเป็นเครื่องมือช่วยการปฏิบัติงาน และดำเนินการบำรุงรักษาอย่างต่อเนื่อง</li> <li>จัดสถานที่จอดยานพาหนะที่มีระบบรักษาความปลอดภัยและเข้มงวด</li> </ol>	การดำเนินการบริหารจัดการความเสี่ยงหรือกิจกรรมควบคุมที่กำหนดไว้บางส่วนยังไม่ครอบคลุมทั้งหมด มหาวิทยาลัย	ยังคงมีจำนวนการโจรกรรมทรัพย์สินในพื้นที่มหาวิทยาลัย และมีมูลค่าความเสียหายมาก	<ol style="list-style-type: none"> <li>จัดทำระบบติดตามและตรวจสอบยานพาหนะในพื้นที่</li> <li>เพิ่มความเข้มงวดในการปฏิบัติตามมาตรการควบคุม</li> </ol>	<p>ปีงบประมาณ 2561</p> <ol style="list-style-type: none"> <li>รองอธิการบดีฝ่ายกายภาพและสิ่งแวดล้อม</li> <li>ผู้ช่วยอธิการบดีฝ่ายกายภาพและสิ่งแวดล้อมฯ</li> <li>กองกลาง</li> <li>ส่วนงานต่าง ๆ</li> </ol>	
	4.4 ความไม่ปลอดภัยและอุบัติเหตุจากการจราจร	<ol style="list-style-type: none"> <li>ประชาสัมพันธ์ อบรมให้ความรู้ ปลุกฝังความเข้าใจเครื่องหมายจราจรให้ปฏิบัติตามกฎหมายอย่างถูกต้อง</li> <li>ปรับปรุงระบบสัญญาณจราจร เครื่องหมาย ป้าย บังคับต่าง ๆ ให้เห็นเด่นชัด รวมทั้งที่จอดรถ</li> <li>จำกัดปริมาณการใช้รถในพื้นที่มหาวิทยาลัย เพื่อลดการเกิดอุบัติเหตุ โดยการกำหนดให้มีใบอนุญาตผ่านเข้า-ออก</li> </ol>	การดำเนินการบริหารจัดการความเสี่ยงหรือกิจกรรมควบคุมที่กำหนดไว้บางส่วนแต่ยังไม่ครอบคลุมทั้งหมด	<ol style="list-style-type: none"> <li>การฝ่าฝืนไม่ปฏิบัติตามกฎจราจรของผู้ขับขี่</li> <li>การนำยานพาหนะประเภทต่าง ๆ มาใช้ในพื้นที่ยังมีปริมาณเพิ่มมากขึ้นเรื่อย ๆ</li> </ol>	<ol style="list-style-type: none"> <li>กำหนดเขตจอดรถ เขตปลอดรถอย่างชัดเจน และครอบคลุม</li> <li>เพิ่มความเข้มงวดในการปฏิบัติตามมาตรการควบคุม</li> </ol>	<p>ปีงบประมาณ 2561</p> <ol style="list-style-type: none"> <li>รองอธิการบดีฝ่ายกายภาพและสิ่งแวดล้อม</li> <li>ผู้ช่วยอธิการบดีฝ่ายกายภาพและสิ่งแวดล้อมฯ</li> <li>กองกลาง</li> <li>ส่วนงานต่าง ๆ</li> </ol>	
ความเสี่ยงด้านกฎระเบียบข้อบังคับ (C)	5.1 มหาวิทยาลัยถูกฟ้องร้อง/ร้องเรียน	<ol style="list-style-type: none"> <li>จัดอบรมเกี่ยวกับหลักธรรมาภิบาล กฎ ระเบียบ ข้อบังคับ หรือกฎหมายต่าง ๆ ที่เกี่ยวข้องให้บุคลากร</li> <li>มาตรการส่งเสริมจริยธรรมในเชิงรุก</li> <li>ให้ศูนย์ไกล่เกลี่ยและสมานฉันท์ดำเนินการเพื่อให้สามารถระงับข้อพิพาทเป็นไปได้อย่างจริงจัง</li> </ol>	อัตรการร้องเรียนและฟ้องร้องมหาวิทยาลัยยังเกิดขึ้นอย่างต่อเนื่อง	ข้อร้องเรียน/คดีความที่มหาวิทยาลัยถูกฟ้องยังมีจำนวนค่อนข้างมาก	<ol style="list-style-type: none"> <li>เพิ่มความเข้มงวดในการปฏิบัติตามมาตรการควบคุม</li> <li>นำการประเมินคุณธรรมและความโปร่งใสในการดำเนินงานของหน่วยงานภาครัฐ (Integrity &amp;</li> </ol>	<p>ปีงบประมาณ 2561</p> <ol style="list-style-type: none"> <li>รองอธิการบดีฝ่ายบริหารและทรัพยากรบุคคล</li> </ol>	



ประเภทความเสี่ยง	ประเด็นความเสี่ยง (1)	การจัดการความเสี่ยง/กิจกรรมการควบคุมที่มีอยู่ (2)	การประเมิน (3)	ความเสี่ยงที่ยังมีอยู่ (4)	การจัดการความเสี่ยง/กิจกรรมการควบคุมเพิ่มเติม (5)	กำหนดเสร็จ/ผู้รับผิดชอบ (6)	หมายเหตุ (7)
		<p>4. วิเคราะห์ สรุปบทเรียนจากกรณีที่มหาวิทยาลัยถูกฟ้องร้อง หรือกรณีการดำเนินการสอบสวนทางวินัย เพื่อเป็นบทเรียนสำหรับผู้บริหารมหาวิทยาลัยและบุคลากรที่เกี่ยวข้อง</p> <p>5. ดำเนินการกิจกรรมควบคุมที่มีอยู่อย่างต่อเนื่อง</p> <p>6. ผลักดันการดำเนินงานของศูนย์ใกล้เคียงและสมานฉันท์ให้เกิดผลอย่างเป็นรูปธรรมมากยิ่งขึ้น</p> <p>7. สร้างแนวปฏิบัติในการใกล้เคียงให้มีชัดเจนมากขึ้น</p> <p>8. เพิ่มช่องทางการรับข้อร้องเรียนและมีระบบการตอบสนองข้อร้องเรียนที่เกิดขึ้นได้อย่างทันทั่วถึงและรวดเร็ว</p>			<p>Transparency Assessment: ITA) เพื่อสร้างความเชื่อมั่นในการดำเนินงานของมหาวิทยาลัยลดความไม่พึงพอใจที่จะนำไปสู่การฟ้องร้อง/ร้องเรียน</p>	<p>2. ผู้ช่วยอธิการบดีฝ่ายบริหารทั่วไปและกฎหมาย</p> <p>3. กองกฎหมาย</p> <p>4. กองบริหารงานบุคคล</p> <p>5. ส่วนงานต่างๆ</p>	

๒๑  
(ศาสตราจารย์ ดร.ไพโรจน์ วิริยจารี)

รักษาการแทนรองอธิการบดีฝ่ายบริหารและทรัพยากรบุคคล  
ประธานคณะกรรมการบริหารความเสี่ยงและการควบคุมภายใน มหาวิทยาลัยเชียงใหม่

อภิรักษ์  
(ศาสตราจารย์เกียรติคุณ นายแพทย์อาวุธ ศรีศุกรี)  
อุปนายกสภามหาวิทยาลัย รักษาการแทน  
อธิการบดีมหาวิทยาลัยเชียงใหม่



# สำเนา

คำสั่งมหาวิทยาลัยเชียงใหม่  
ที่ ๐๐๒๓ /๒๕๖๐

เรื่อง แต่งตั้งคณะกรรมการบริหารความเสี่ยงและการควบคุมภายใน

ตามคำสั่งมหาวิทยาลัยเชียงใหม่ที่ ๐๐๗๖/๒๕๕๘ ลงวันที่ ๑๔ มกราคม ๒๕๕๘ ได้แต่งตั้งคณะกรรมการบริหารความเสี่ยงและระบบการควบคุมภายใน นั้น

บัดนี้ คณะกรรมการดังกล่าวจะดำรงตำแหน่งครบ ๒ ปีตามวาระ ในวันที่ ๑๓ มกราคม ๒๕๖๐ ดังนั้น เพื่อให้การดำเนินงานในการบริหารความเสี่ยงและการควบคุมภายในของมหาวิทยาลัยเชียงใหม่เป็นไปอย่างต่อเนื่อง สอดคล้องกับระเบียบคณะกรรมการตรวจเงินแผ่นดินว่าด้วยการกำหนดมาตรฐานการควบคุมภายใน พ.ศ. ๒๕๔๔ และสามารถตอบสนององมติการตรวจประเมินจากองค์กรภายนอกต่าง ๆ ได้อย่างมีประสิทธิภาพ อาศัยอำนาจตามความในมาตรา ๓๕ และมาตรา ๓๘(๑) แห่งพระราชบัญญัติมหาวิทยาลัยเชียงใหม่ พ.ศ. ๒๕๕๑ จึงแต่งตั้งผู้ดำรงตำแหน่งและผู้มีรายนามต่อไปนี้ เป็นคณะกรรมการบริหารความเสี่ยงและการควบคุมภายใน ได้แก่

- |   |                  |
|---|------------------|
| ๑. รองอธิการบดีฝ่ายบริหารและทรัพยากรบุคคล   | ประธานกรรมการ    |
| ๒. รองอธิการบดีฝ่ายแผนงาน บริหารการเงินและทรัพย์สิน                                 | รองประธานกรรมการ |
| ๓. รองอธิการบดีฝ่ายวิชาการและพัฒนาคุณภาพการศึกษา                                    | รองประธานกรรมการ |
| ๔. รองอธิการบดีฝ่ายกายภาพและสิ่งแวดล้อม   | รองประธานกรรมการ |
| ๕. รองอธิการบดีฝ่ายวิจัย  | รองประธานกรรมการ |
| ๖. รองอธิการบดีฝ่ายบริการวิชาการและรับใช้สังคม                                      | รองประธานกรรมการ |
| ๗. อาจารย์ไพสิฐ พาณิชกุล<br>ปฏิบัติการแทนอธิการบดีในงานด้านบริหารงานทั่วไปและกฎหมาย | กรรมการ          |
| ๘. รองศาสตราจารย์ ดร.สุพล อนันตา  | กรรมการ          |
| ๙. ผู้ช่วยศาสตราจารย์ ดร.สิริวดี ชมเดช  | กรรมการ          |
| ๑๐. ผู้อำนวยการสำนักพัฒนาคุณภาพการศึกษา   | กรรมการ          |
| ๑๑. ผู้อำนวยการสำนักทะเบียนและประมวลผล  | กรรมการ          |
| ๑๒. ประธานสภาพนักงาน  | กรรมการ          |
| ๑๓. ผู้อำนวยการสำนักงานมหาวิทยาลัย  | กรรมการ          |
| ๑๔. ผู้อำนวยการศูนย์บริหารงานวิจัย  | กรรมการ          |
| ๑๕. ผู้อำนวยการกองแผนงาน  | กรรมการ          |
| ๑๖. ผู้อำนวยการกองคลัง  | กรรมการ          |
| ๑๗. ผู้อำนวยการกองบริหารงานบุคคล  | กรรมการ          |
| ๑๘. ผู้อำนวยการกองอาคารสถานที่และสาธารณูปการ  | กรรมการ          |
| ๑๙. ผู้อำนวยการกองกฎหมาย  | กรรมการ          |
| ๒๐. ผู้อำนวยการกองกลาง  | กรรมการ          |

๒

- |  |                            |
|--|----------------------------|
| ๒๑. เลขาธิการศูนย์บริหารงานวิจัย                                 | กรรมการ                    |
| ๒๒. หัวหน้างานแผนยุทธศาสตร์ กองแผนงาน                            | กรรมการ                    |
| ๒๓. หัวหน้างานบัญชี กองคลัง                                      | กรรมการ                    |
| ๒๔. หัวหน้างานออกแบบและก่อสร้าง<br>กองอาคารสถานที่และสาธารณูปการ | กรรมการ                    |
| ๒๕. หัวหน้าสำนักงานสภามหาวิทยาลัย                                | กรรมการและเลขานุการ        |
| ๒๖. หัวหน้างานนโยบายและประเมินผล<br>สำนักงานสภามหาวิทยาลัย       | กรรมการและผู้ช่วยเลขานุการ |
| ๒๗. นายเกรียงไกร ใจใส  | กรรมการและผู้ช่วยเลขานุการ |

ให้คณะกรรมการชุดนี้ มีอำนาจและหน้าที่ ดังนี้

- กำหนดแนวทางการบริหารความเสี่ยงด้านต่าง ๆ ตามพันธกิจ ยุทธศาสตร์ และแผนปฏิบัติการของมหาวิทยาลัย
- รวบรวม/ระบุ/วิเคราะห์และประเมินความเสี่ยงของมหาวิทยาลัยและผลกระทบที่อาจเกิดขึ้น พร้อมทั้งจัดทำแผนการบริหารความเสี่ยง และ/หรือกำหนดมาตรการควบคุมภายใน เพื่อดำเนินการแก้ไข/หลีกเลี่ยง/ลด/ป้องกันความเสี่ยงที่อาจเกิดขึ้น รวมถึงการทบทวนและประเมินผลตามแผนการบริหารความเสี่ยงหรือมาตรการควบคุมภายใน เพื่อปรับปรุงให้เหมาะสมยิ่งขึ้น
- เสนอแผนการบริหารความเสี่ยงระดับมหาวิทยาลัยต่ออธิการบดีเพื่อให้ความเห็นชอบ
- กำกับและส่งเสริมส่วนงานและหน่วยงานในมหาวิทยาลัย เพื่อให้ตระหนักถึงความเสี่ยงและผลกระทบที่จะเกิดขึ้น และให้มีการจัดทำแผนบริหารความเสี่ยงและการควบคุมภายในของส่วนงานและหน่วยงาน เพื่อป้องกันและแก้ไขผลกระทบที่จะเกิดขึ้น
- รายงานผลการดำเนินการต่อคณะกรรมการตรวจสอบและประเมินความเสี่ยงอย่างสม่ำเสมอ
- จัดทำและปรับปรุงคู่มือการบริหารความเสี่ยงของมหาวิทยาลัย
- แต่งตั้งคณะอนุกรรมการหรือคณะทำงานเพื่อกระทำการใด ๆ อันอยู่ในอำนาจหน้าที่ของคณะกรรมการฯ แล้วรายงานให้คณะกรรมการฯ ทราบ

ให้คณะกรรมการฯ มีวาระการดำรงตำแหน่ง ๒ ปี

ทั้งนี้ ตั้งแต่วันที่ ๑๔ มกราคม ๒๕๖๐ เป็นต้นไป

สั่ง ณ วันที่ - ๖ มกราคม พ.ศ. ๒๕๖๐



(ศาสตราจารย์เกียรติคุณ นายแพทย์อาวุธ ศรีศุกรี)  
อธิการบดีมหาวิทยาลัยเชียงใหม่  
อธิการบดีมหาวิทยาลัยเชียงใหม่

**ประกาศคณะกรรมการบริหารความเสี่ยงและการควบคุมภายใน  
เรื่อง แต่งตั้งคณะกรรมการบริหารความเสี่ยงและการควบคุมภายใน ระดับมหาวิทยาลัย**

เพื่อให้การดำเนินงานในการบริหารความเสี่ยงและการควบคุมภายในของมหาวิทยาลัย เป็นไปอย่างมีประสิทธิภาพ สอดคล้องกับแนวทางการบริหารความเสี่ยงด้านต่าง ๆ ตามพันธกิจ ยุทธศาสตร์ และแผนปฏิบัติการของมหาวิทยาลัย ที่ประชุมคณะกรรมการบริหารความเสี่ยงและการควบคุมภายในในคราวประชุมครั้งที่ ๑/๒๕๖๐ เมื่อวันที่ ๒ กุมภาพันธ์ ๒๕๖๐ จึงเห็นสมควรให้แต่งตั้งคณะกรรมการบริหารความเสี่ยงและการควบคุมภายใน ระดับมหาวิทยาลัย ดังต่อไปนี้

**๑. ที่ปรึกษาคณะกรรมการบริหารความเสี่ยงและการควบคุมภายใน ระดับมหาวิทยาลัย**

- ๑.๑ รองศาสตราจารย์ ดร.สุพล อนันตา
- ๑.๒ ผู้ช่วยศาสตราจารย์ ดร.สิริวดี ชมเดช

**๒. คณะทำงานบริหารความเสี่ยงและการควบคุมภายใน ด้านยุทธศาสตร์และการเงิน  
(Strategic and Financial Risk)**

- |      |  |                             |
|------|--|-----------------------------|
| ๒.๑  | รองอธิการบดีฝ่ายแผนงาน บริหารการเงินและทรัพย์สิน | ประธานคณะทำงาน              |
| ๒.๒  | รองอธิการบดีฝ่ายบริการวิชาการและรับใช้สังคม      | รองประธานคณะทำงาน           |
| ๒.๓  | รองอธิการบดีฝ่ายกายภาพและสิ่งแวดล้อม             | คณะทำงาน                    |
| ๒.๔  | ผู้ช่วยอธิการบดีฝ่ายแผนงาน                       | คณะทำงาน                    |
| ๒.๕  | ประธานสภาพนักงาน                                 | คณะทำงาน                    |
| ๒.๖  | คณบดีคณะแพทยศาสตร์                               | คณะทำงาน                    |
| ๒.๗  | รองศาสตราจารย์ ดร.สิริวดี บุรณพิร                | คณะทำงาน                    |
| ๒.๘  | ผู้ช่วยศาสตราจารย์ ดร.อรอร ภูเจริญ               | คณะทำงาน                    |
| ๒.๙  | ผู้อำนวยการสำนักบริการวิชาการ                    | คณะทำงาน                    |
| ๒.๑๐ | ผู้อำนวยการกองแผนงาน                             | คณะทำงานและเลขานุการคนที่ ๑ |
| ๒.๑๑ | ผู้อำนวยการกองคลัง                               | คณะทำงานและเลขานุการคนที่ ๒ |
| ๒.๑๒ | หัวหน้างานแผนยุทธศาสตร์ กองแผนงาน                | คณะทำงานและผู้ช่วยเลขานุการ |
| ๒.๑๓ | หัวหน้างานบัญชี กองคลัง                          | คณะทำงานและผู้ช่วยเลขานุการ |
| ๒.๑๔ | นางสาวพิชญภากร ทะสิงห์                           | คณะทำงานและผู้ช่วยเลขานุการ |

**๓. คณะทำงานบริหารความเสี่ยงและการควบคุมภายใน ด้านการปฏิบัติงาน และด้านกฎ  
ระเบียบ ซ้ำบังคับ (Operational Risk and Compliance Risk)**

- |      |   |                              |
|------|---|------------------------------|
| ๓.๑  | รองอธิการบดีฝ่ายบริหารและทรัพยากรบุคคล                                  | ประธานคณะทำงาน               |
| ๓.๒  | รองอธิการบดีฝ่ายวิชาการและพัฒนาคุณภาพการศึกษา                           | รองประธานคณะทำงาน            |
| ๓.๓  | รองอธิการบดีฝ่ายวิจัย   | รองประธานคณะทำงาน            |
| ๓.๔  | ผู้ช่วยอธิการบดีฝ่ายวิจัยและบริการวิชาการ                               | คณะทำงาน                     |
| ๓.๕  | ผู้ช่วยอธิการบดีฝ่ายพัฒนางานวิชาการและ<br>คุณภาพการศึกษา                | คณะทำงาน                     |
| ๓.๖  | อาจารย์ไพสิฐ พาณิชย์กุล   | คณะทำงาน                     |
| ๓.๗  | ปฏิบัติการแทนอธิการบดีในงาณด้านบริหารทั่วไปและกฎหมาย                    | คณะทำงาน                     |
| ๓.๗  | รองศาสตราจารย์ธีรภัทร วรรณฤมล   | คณะทำงาน                     |
| ๓.๗  | ปฏิบัติการแทนอธิการบดีในงานด้านสื่อสารองค์กรและ<br>นักศึกษาเก่าสัมพันธ์ | คณะทำงาน                     |
| ๓.๘  | คณบดีบัณฑิตวิทยาลัย   | คณะทำงาน                     |
| ๓.๙  | คณบดีวิทยาลัยนานาชาติ   | คณะทำงาน                     |
| ๓.๑๐ | ผู้อำนวยการสำนักพัฒนาคุณภาพการศึกษา                                     | คณะทำงาน                     |
| ๓.๑๑ | ผู้อำนวยการสำนักทะเบียนและประมวลผล                                      | คณะทำงาน                     |
| ๓.๑๒ | ผู้อำนวยการสำนักบริการเทคโนโลยีสารสนเทศ                                 | คณะทำงาน                     |
| ๓.๑๓ | ผู้อำนวยการศูนย์บริหารงานวิจัย  | คณะทำงาน                     |
| ๓.๑๔ | ผู้อำนวยการกองกฎหมาย  | คณะทำงาน                     |
| ๓.๑๕ | ผู้อำนวยการกองบริหารงานบุคคล  | คณะทำงาน                     |
| ๓.๑๖ | เลขานุการศูนย์บริหารงานวิจัย  | คณะทำงาน                     |
| ๓.๑๗ | หัวหน้างานธุรการ กองบริหารงานบุคคล                                      | คณะทำงาน                     |
| ๓.๑๘ | หัวหน้างานประชาสัมพันธ์ กองกลาง   | คณะทำงาน                     |
| ๓.๑๙ | ผู้อำนวยการสำนักงานมหาวิทยาลัย  | คณะทำงานและเลขานุการ คนที่ ๑ |
| ๓.๒๐ | หัวหน้าสำนักงานสภามหาวิทยาลัย   | คณะทำงานและเลขานุการ คนที่ ๒ |
| ๓.๒๑ | หัวหน้างานนโยบายและประเมินผล<br>สำนักงานสภามหาวิทยาลัย                  | คณะทำงานและผู้ช่วยเลขานุการ  |
| ๓.๒๒ | นายเกรียงไกร ใจใส   | คณะทำงานและผู้ช่วยเลขานุการ  |
| ๓.๒๓ | นางสาวพิชชาพร สุมณะ   | คณะทำงานและผู้ช่วยเลขานุการ  |
| ๓.๒๔ | นางสาวอรนิตย์ เรือนคำ   | คณะทำงานและผู้ช่วยเลขานุการ  |



๔. คณะทำงานบริหารความเสี่ยงและการควบคุมภายใน ด้านความปลอดภัยต่อชีวิตและ  
ทรัพย์สิน (Environmental Health and Safety Risk)

๔.๑	รองอธิการบดีฝ่ายกายภาพและสิ่งแวดล้อม	ประธานคณะทำงาน
๔.๒	รองอธิการบดีฝ่ายพัฒนาคุณภาพนักศึกษาและกิจการพิเศษ	รองประธานคณะทำงาน
๔.๓	ผู้ช่วยอธิการบดีฝ่ายกายภาพและสิ่งแวดล้อม การออกแบบ และการดำเนินงานทางด้านภูมิสถาปัตยกรรม	รองประธานคณะทำงาน
๔.๔	ผู้ช่วยอธิการบดีฝ่ายพัฒนาคุณภาพนักศึกษาและ กิจการนักศึกษา	รองประธานคณะทำงาน
๔.๕	ผู้อำนวยการกองอาคารสถานที่และสาธารณูปการ	คณะทำงาน
๔.๖	ผู้อำนวยการกองกลาง	คณะทำงาน
๔.๗	ผู้อำนวยการกองพัฒนานักศึกษา	คณะทำงาน
๔.๘	เลขานุการศูนย์บริหารงานวิจัย	คณะทำงาน
๔.๙	หัวหน้างานออกแบบและก่อสร้าง กองอาคารสถานที่และสาธารณูปการ	คณะทำงาน
๔.๑๐	หัวหน้างานบริการสาธารณูปการและซ่อมบำรุง กองอาคารสถานที่และสาธารณูปการ	คณะทำงาน
๔.๑๑	หัวหน้างานรักษาความปลอดภัย กองกลาง	คณะทำงาน
๔.๑๒	นางสาวเปรมวดี อิริฐธนานนท์	คณะทำงาน
๔.๑๓	นางแจ่มนภา วรรณชัย	คณะทำงาน
๔.๑๔	หัวหน้างานธุรการ กองอาคารสถานที่และสาธารณูปการ	คณะทำงานและเลขานุการ
๔.๑๕	นายขวัญชัย ตันแจ้	คณะทำงานและผู้ช่วยเลขานุการ
๔.๑๖	นางสาวละมัย ธรรมโม	คณะทำงานและผู้ช่วยเลขานุการ

ให้คณะทำงานฯ มีหน้าที่ ดังนี้

๑. ระบุประเด็นความเสี่ยงและผลกระทบที่อาจเกิดขึ้น พร้อมทั้งกำหนดมาตรการหรือ  
แผนการปฏิบัติการ เพื่อดำเนินการแก้ไข หลีกเลี่ยง ลด ป้องกันความเสี่ยงที่อาจเกิดขึ้น รวมถึงการ  
ทบทวนและประเมินผลตามมาตรการหรือแผนปฏิบัติการ เพื่อปรับปรุงให้เหมาะสมยิ่งขึ้น
๒. จัดทำแผนบริหารความเสี่ยงและการควบคุมภายใน ระดับมหาวิทยาลัย พร้อมทั้งจัดทำ  
หลักเกณฑ์การประเมินแผนบริหารความเสี่ยงและการควบคุมภายใน ในด้านที่ได้รับมอบหมาย

๓. นำแผนบริหารความเสี่ยงและการควบคุมภายใน ระดับมหาวิทยาลัย พร้อมทั้ง  
หลักเกณฑ์การประเมินแผนบริหารความเสี่ยงและการควบคุมภายในในด้านที่ได้รับมอบหมาย เสนอต่อ  
ที่ประชุมคณะกรรมการบริหารความเสี่ยงและการควบคุมภายใน เพื่อพิจารณาและให้ความเห็นชอบ

๔. ดำเนินการจัดจัดการความเสี่ยง/กิจกรรมการควบคุมตามแผนบริหารความเสี่ยงและ  
การควบคุมภายใน ระดับมหาวิทยาลัย รวมทั้งติดตามประเมินผล และรายงานผลการดำเนินงานให้  
คณะกรรมการบริหารความเสี่ยงและการควบคุมภายใน ทราบเป็นรายไตรมาสตามปีงบประมาณ

๕. หน้าที่อื่น ๆ ที่คณะกรรมการบริหารความเสี่ยงและการควบคุมภายในมอบหมาย

ทั้งนี้ ตั้งแต่บัดนี้เป็นต้นไป

ประกาศ ณ วันที่ ๑๐ กุมภาพันธ์ พ.ศ. ๒๕๖๐



(ศาสตราจารย์ ดร.ไพโรจน์ วิริยจารี)  
รักษาการแทน

รองอธิการบดีฝ่ายบริหารและทรัพยากรบุคคล  
ประธานคณะกรรมการบริหารความเสี่ยงและการควบคุมภายใน



**ประกาศคณะกรรมการบริหารความเสี่ยงและการควบคุมภายใน  
เรื่อง แต่งตั้งคณะทำงานบริหารความเสี่ยงและการควบคุมภายใน ระดับมหาวิทยาลัย  
(ฉบับที่ ๒)**

เพื่อให้การดำเนินงานในการบริหารความเสี่ยงและการควบคุมภายในของมหาวิทยาลัย เป็นไปอย่างมีประสิทธิภาพ สอดคล้องกับแนวทางการบริหารความเสี่ยงด้านต่าง ๆ ตามพันธกิจ ยุทธศาสตร์ และแผนปฏิบัติการของมหาวิทยาลัย ที่ประชุมคณะกรรมการบริหารความเสี่ยงและการควบคุมภายใน ร่วมกับคณะทำงานบริหารความเสี่ยงและการควบคุมภายใน ระดับมหาวิทยาลัย ในคราวประชุมเมื่อวันที่ ๓ มีนาคม ๒๕๖๐ จึงเห็นสมควรให้ปรับปรุงคณะทำงานบริหารความเสี่ยงและการควบคุมภายในระดับมหาวิทยาลัย เป็นดังนี้

ให้ยกเลิกความในข้อ ๔ ของประกาศคณะกรรมการบริหารความเสี่ยงและการควบคุมภายใน เรื่อง แต่งตั้งคณะทำงานบริหารความเสี่ยงและการควบคุมภายใน ระดับมหาวิทยาลัย ลงวันที่ ๑๐ กุมภาพันธ์ ๒๕๖๐ และให้ใช้ความต่อไปนี้แทน

“๔. คณะทำงานบริหารความเสี่ยงและการควบคุมภายใน ด้านความปลอดภัยต่อชีวิตและทรัพย์สิน (Environmental Health and Safety Risk)

- |      |   |                   |
|------|---|-------------------|
| ๔.๑  | รองอธิการบดีฝ่ายกายภาพและสิ่งแวดล้อม  | ประธานคณะทำงาน    |
| ๔.๒  | รองอธิการบดีฝ่ายพัฒนาคุณภาพนักศึกษาและกิจการพิเศษ                                       | รองประธานคณะทำงาน |
| ๔.๓  | ผู้ช่วยอธิการบดีฝ่ายกายภาพและสิ่งแวดล้อม การออกแบบและการดำเนินงานทางด้านภูมิสถาปัตยกรรม | รองประธานคณะทำงาน |
| ๔.๔  | ผู้ช่วยอธิการบดีฝ่ายพัฒนาคุณภาพนักศึกษาและกิจการนักศึกษา                                | รองประธานคณะทำงาน |
| ๔.๕  | ผู้อำนวยการกองกลาง  | คณะทำงาน          |
| ๔.๖  | ผู้อำนวยการกองพัฒนานักศึกษา   | คณะทำงาน          |
| ๔.๗  | เลขานุการศูนย์บริหารงานวิจัย  | คณะทำงาน          |
| ๔.๘  | หัวหน้างานออกแบบและก่อสร้าง<br>กองอาคารสถานที่และสาธารณูปการ                            | คณะทำงาน          |
| ๔.๙  | หัวหน้างานบริการสาธารณูปการและซ่อมบำรุง<br>กองอาคารสถานที่และสาธารณูปการ                | คณะทำงาน          |
| ๔.๑๐ | หัวหน้างานรักษาความปลอดภัย กองกลาง  | คณะทำงาน          |

๒

- |      |  |                              |
|------|--|------------------------------|
| ๔.๑๑ | นางสาวเปรมวดี อวีรุทธนันท์                     | คณะทำงาน                     |
| ๔.๑๒ | นางแจ่มนภา วรรณชัย                             | คณะทำงาน                     |
| ๔.๑๓ | ผู้อำนวยการกองอาคารสถานที่และสาธารณูปการ       | คณะทำงานและเลขานุการ         |
| ๔.๑๔ | หัวหน้างานธุรการ กองอาคารสถานที่และสาธารณูปการ | คณะทำงานและผู้ช่วยเลขานุการ  |
| ๔.๑๕ | นายชวัญชัย ตันแจ้                              | คณะทำงานและผู้ช่วยเลขานุการ” |

ทั้งนี้ ตั้งแต่บัดนี้เป็นต้นไป

ประกาศ ณ วันที่ ๒๐ มีนาคม พ.ศ. ๒๕๖๐

(ศาสตราจารย์ ดร.ไพโรจน์ วิริยจารี)  
รักษาการแทน

รองอธิการบดีฝ่ายบริหารและทรัพยากรบุคคล  
ประธานคณะกรรมการบริหารความเสี่ยงและการควบคุมภายใน