

เพิ่มประสิทธิภาพการให้คำปรึกษาเพื่อวางแผนการศึกษา ให้นักศึกษาระดับปริญญาตรี คณะบริหารธุรกิจ มหาวิทยาลัยเชียงใหม่

ประเภท แนวปฏิบัติที่ดีในการจัดการความรู้ของส่วนงาน/การพัฒนางานประจำ

ผู้นำเสนอ นางฐิตารีย์ ยิ้มประเสริฐ คณะบริหารธุรกิจ มหาวิทยาลัยเชียงใหม่

คณะทำงาน สังกัดคณะบริหารธุรกิจ มหาวิทยาลัยเชียงใหม่ ประกอบด้วย 3 ส่วน

1. หน่วยบริการการศึกษาประจำภาควิชา จำนวน 5 ท่าน
2. หน่วยบริการการศึกษาระดับบัณฑิตศึกษา จำนวน 5 ท่าน
3. งานพัฒนาและขับเคลื่อนยุทธศาสตร์ หน่วยนวัตกรรมการมององค์กร จำนวน 2 ท่าน



การบริหารจัดการการปฏิบัติงาน งานบริการการศึกษา



2

1

3

ลักษณะงานของกลุ่ม

- ✓ **กระบวนการทำงาน :**
งานสนับสนุนภาควิชา และหลักสูตรปริญญาโท



งานปริญญาโท

- ✓ ดำเนินการแต่งตั้งและการแจ้งภาระงานสอน
ผู้ทรงคุณวุฒิ
- ✓ การเสนอหัวข้อปริญญาโท
- ✓ การเสนอสำเร็จการศึกษา



งานสนับสนุนการเรียนการสอน

- ✓ การจัดทำตารางสอน
- ✓ การตรวจสอบแจ้งวันเวลาสอบแก่อาจารย์ผู้สอน
- ✓ การตรวจสอบข้อมูลประเมินการสอน
- ✓ การออกจดหมายขอความอนุเคราะห์ข้อมูล
- ✓ การประสานงานโครงการกระบวนวิชาที่มี
การศึกษาดูงานและเชิญวิทยากร
- ✓ การให้คำปรึกษาเรื่องแผนการเรียนตลอดหลักสูตร
- ✓ การให้คำปรึกษาการย้ายสาขาวิชาของนักศึกษา
- ✓ การจัดทำตารางสอบ Midterm / Final
- ✓ เสนอคำขอต่างๆ ของนักศึกษาในแต่ละวิชา
- ✓ การส่งลำดับชั้น
- ✓ การสำรวจและจัดจ้าง TA/TS

**✓ เพื่อตอบสนองนโยบาย
ของผู้บริหาร
(ฝ่ายวิชาการฯ)**

เพื่อตอบสนองนโยบายของผู้บริหาร
(ฝ่ายวิชาการฯ)
ในการช่วยเหลือนักศึกษาในการ
Self-Checking และวางแผนการ
ลงทะเบียนของตนเอง

**✓ เพื่อพัฒนารูปแบบ
การให้คำปรึกษาในการ
วางแผนการศึกษา**

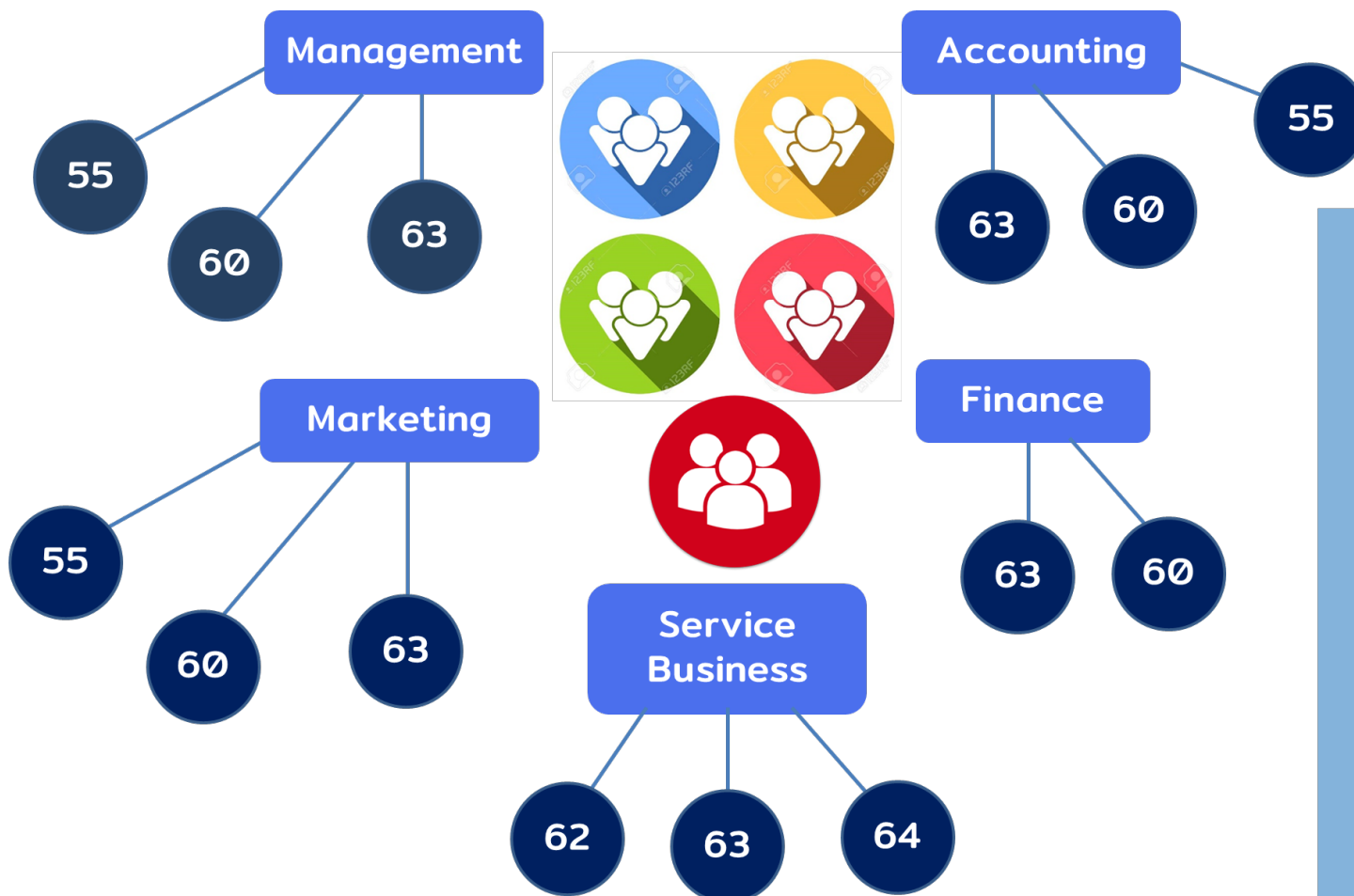
เพื่อพัฒนารูปแบบการให้
คำปรึกษาในการวางแผน
การศึกษาสำหรับอาจารย์ที่ปรึกษา
และเลขาภาควิชาให้สามารถลด
ระยะเวลาการให้คำปรึกษาการ
วางแผนการศึกษาได้

**✓ เพิ่มประสิทธิภาพในการ
วางแผนและติดตาม
การลงทะเบียน**

เพิ่มประสิทธิภาพในการวางแผนและ
ติดตามการลงทะเบียนของนักศึกษา
และใช้ข้อมูลที่ได้จากการนำไป
วางแผนจัดการการเปิดกระบวนวิชา
ของภาควิชาในภาคการศึกษา /
ปีการศึกษาต่อไป

✓ แผนการศึกษา มีความสำคัญอย่างมาก

* แผนการศึกษา คือ โครงสร้างหลักสูตรที่กำหนดให้นักศึกษาลงทะเบียนเรียนในแต่ละภาคการศึกษา โดยต้องลงทะเบียนให้ครบและผ่านเงื่อนไขของแต่ละกระบวนวิชา จึงจะสำเร็จการศึกษา



ระดับปริญญาตรี รวมจำนวนนักศึกษาทั้งหมด
1,575 คน (รหัส 57 - 63) ภาคปกติและภาคพิเศษ

สาขา การบัญชี (552 คน)

ภาคปกติ : 390 คน / ภาคพิเศษ : 162 คน

สาขา บริหารธุรกิจ

- การเงินและการธนาคาร (144 คน)

ภาคปกติ : 144 คน / ภาคพิเศษ - คน

- การตลาด (475 คน)

ภาคปกติ : 206 คน / ภาคพิเศษ : 269 คน

- การจัดการ (265 คน)

ภาคปกติ : 137 คน / ภาคพิเศษ : 128 คน

สาขาการจัดการธุรกิจบริการ (หลักสูตรสามภาษา)

ภาคปกติ : 139 คน

หมายเหตุ ข้อมูล ณ เดือน ตุลาคม 2564
แหล่งข้อมูล : งานบริการการศึกษา



วัตถุประสงค์

1

เพื่อพัฒนาระบบแสดงแผนการ
ลงทะเบียน (Study Program)
ที่เป็นมาตรฐานเดียวกัน
ทุกหลักสูตรในระดับปริญญาตรี

2

นักศึกษาสามารถตรวจสอบแผนการ
ศึกษาเพื่อวางแผนการลงทะเบียน
ของตนเองได้ 100%

3

เพื่อลดจำนวนนักศึกษาที่เข้ามาขอ
คำปรึกษาไม่เกินร้อยละ 5
ของนักศึกษาทั้งหมด
(จากร้อยละ 10)

4

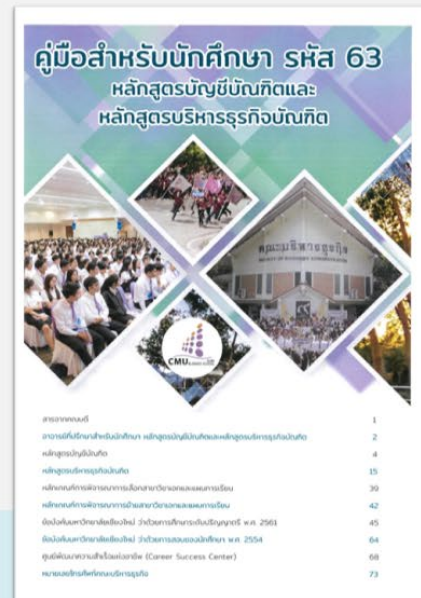
เพื่อลดเวลาในการให้คำปรึกษากับ
นักศึกษาไม่เกิน 15 นาที/คน

วิธีการ/กระบวนการ

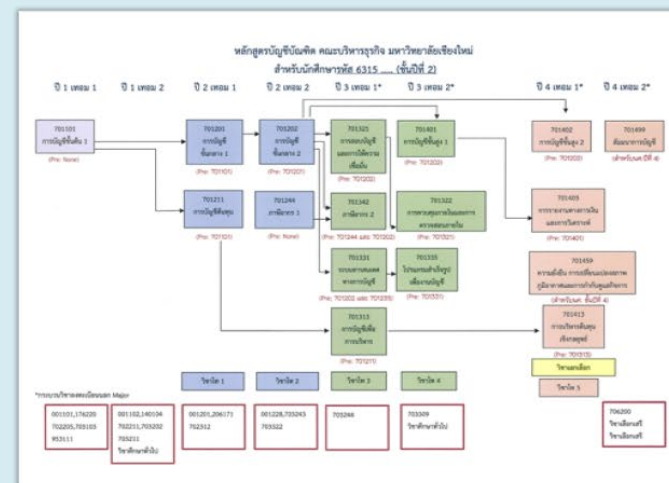
สภาพปัจจุบัน (ก่อนปรับปรุง)



รูปภาพ : นักศึกษาขอคำปรึกษาเรื่องแผนการศึกษา

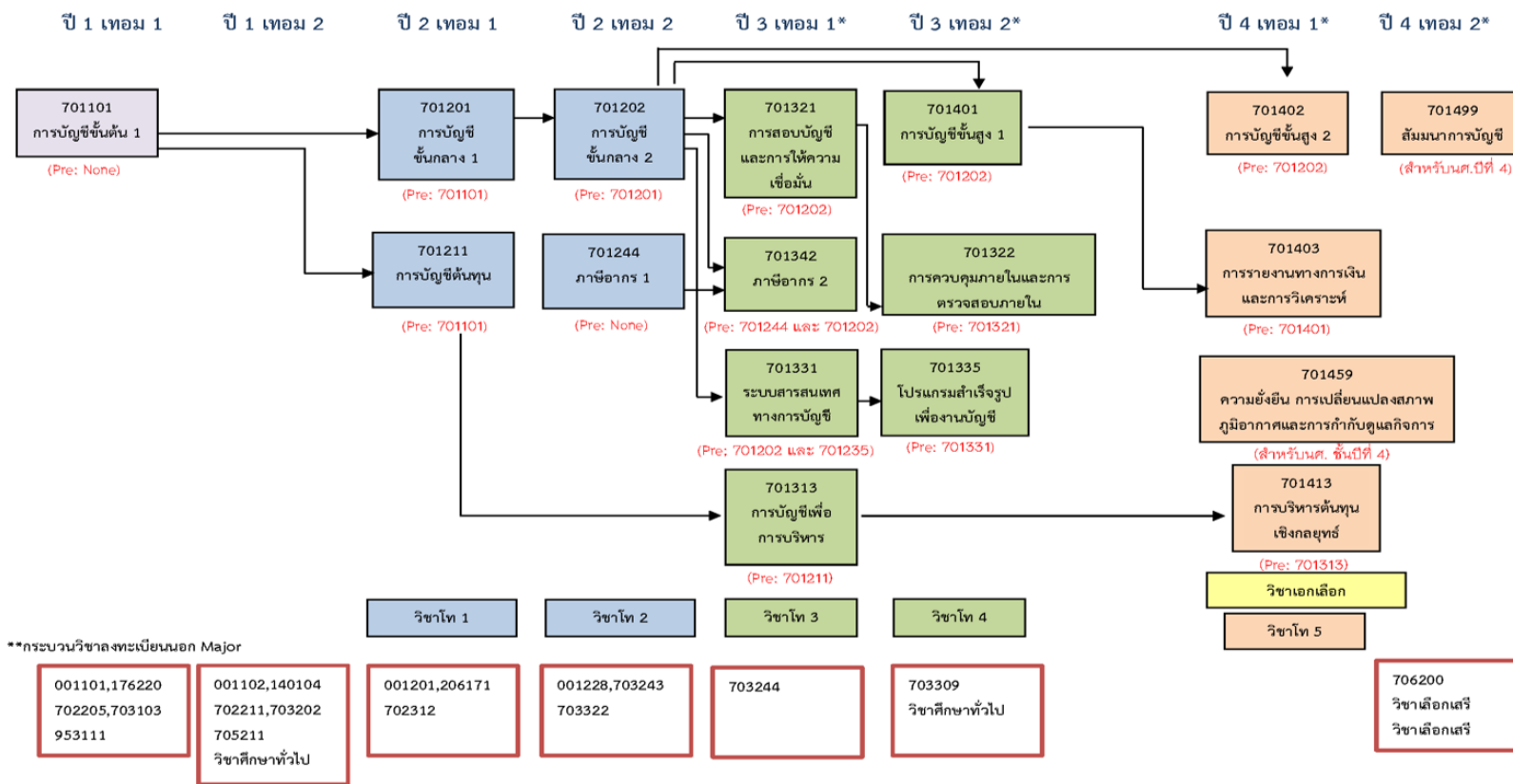


เอกสารประกอบ การให้คำปรึกษา



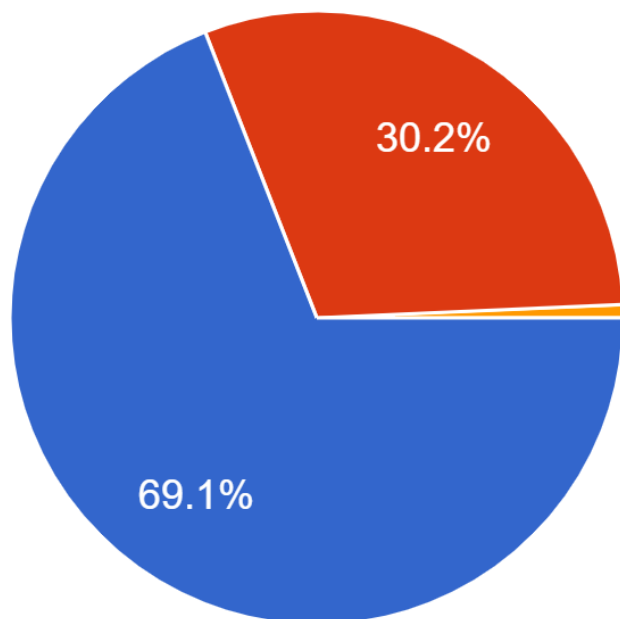
ต้นแบบเอกสารแผนผังการศึกษาที่นำมาใช้พัฒนาเครื่องมือ (สภาพปัจจุบัน - ก่อนปรับปรุง)

หลักสูตรบัญชีบัณฑิต คณะบริหารธุรกิจ มหาวิทยาลัยเชียงใหม่
สำหรับนักศึกษารหัส 6315 (ชั้นปีที่ 2)



หากมีระบบออนไลน์ที่แสดงรายละเอียดการลงทะเบียนตลอดหลักสูตร ท่านสนใจจะเข้าใช้งานหรือไม่

291 responses

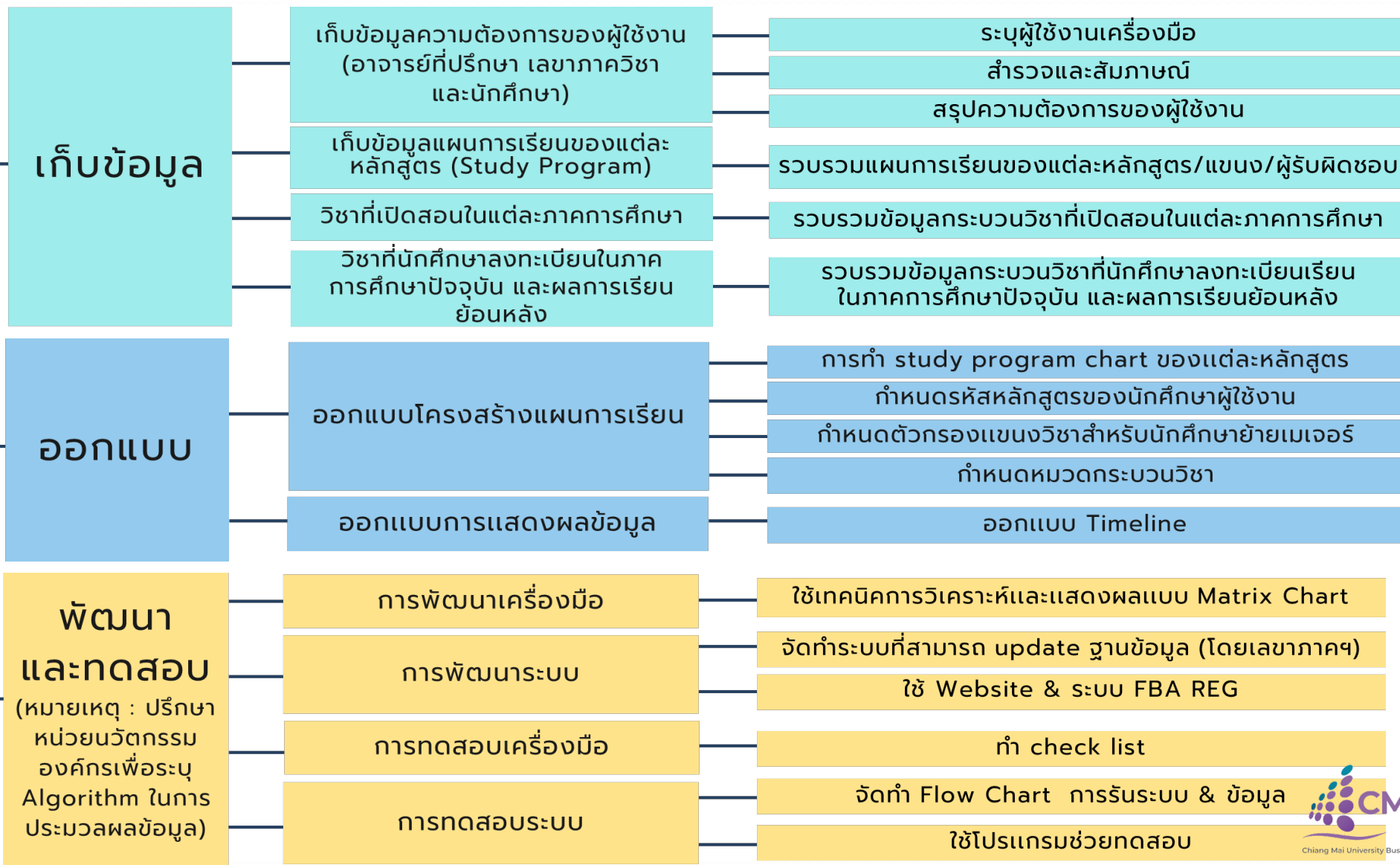


- เข้าใช้แน่นอน
- ยังไม่แน่ใจเพราะยังไม่ทราบรายละเอียดของระบบ
- ไม่เข้าใช้แน่นอน

[CONCEPTUAL IDEA]

How How Analysis

สร้างเครื่องมือ
ที่ช่วยวางแผนการ
ลงทะเบียนใน
ภาพรวมให้กับ
นักศึกษาตลอด
หลักสูตร



คู่มือการใช้งานแผนผังแผนการเรียนระดับปริญญาตรีออนไลน์

สัญลักษณ์	ความหมาย
	แสดงชั้นปี และภาคการศึกษา
	กระบวนวิชา เมื่อกด/คลิกจะแสดงรายละเอียดกระบวนวิชา (ข้อมูลดึงมาจากระบบสำนักทะเบียนและประมวลผล www.reg.cmu.ac.th)
	กระบวนวิชากรอบสีต่าง ๆ คือ กระบวนวิชาที่จะเป็น Prerequisite ของกระบวนวิชาต่อไป ใน major
	ลูกศรไขว่ปลาสีเทา แสดงเงื่อนไขที่ต้องผ่านก่อน (Prerequisite) ของกระบวนวิชาออก major <u>ตัวอย่าง</u> กระบวนวิชา 001101 เป็น Pre. ของกระบวนวิชา 001102
	ลูกศรทึบสีต่างๆ แสดงเงื่อนไขที่ต้องผ่านก่อน (Prerequisite) ของกระบวนวิชา major <u>ตัวอย่าง</u> กระบวนวิชา 701101 เป็น Pre. ของกระบวนวิชา 702211 และกระบวนวิชา 702211 ก็เป็นตัว Pre. ของกระบวนวิชาต่อๆ ไป ตามกรอบและเส้นลูกศรมที่มีสีเดียวกัน

สัญลักษณ์	ความหมาย
	<p>วิชาเลือก (GE Elective) เมื่อกด/คลิกจะแสดงรายละเอียดกระบวนวิชาในกลุ่มนั้น ๆ ตามหลักสูตร</p>
	<p>วิชาโท (Minor) ลงทะเบียนไม่น้อยกว่า 15 หน่วยกิต เมื่อกด/คลิกจะพบ link ไปยังเว็บไซต์ประกาศวิชาโทของสำนักพัฒนาคุณภาพนักศึกษา ซึ่งมีรายละเอียดวิชาโทของทุกคนะ ทุกสาขาวิชา ในมหาวิทยาลัยเชียงใหม่</p> <p>* หมายเหตุ สาขาวิชาการบัญชี กำหนดให้เลือก Minor ได้ 2 สาขาวิชา คือ วิชาโทวิทยาการข้อมูล (Data Science) หรือ วิชาโทเทคโนโลยีสารสนเทศ (Information Technology)</p>
	<p>วิชาเลือกเสรี (Free Elective) ลงทะเบียนไม่น้อยกว่า 6 หน่วยกิต</p>
	<p>วิชาเอกเลือก (Major Electives)</p> <p>* หมายเหตุ เมื่อกด/คลิกจะแสดงกระบวนวิชาเอกเลือกที่เปิดในปีการศึกษานั้น ๆ</p>

เครื่องมือแผนการศึกษาในรูปแบบออนไลน์ (หลังปรับปรุง)

เป็นส่วนหนึ่งของงานบริการการศึกษา link: https://apps.cmubs.cmu.ac.th/academic/study_diagram.php

แผนการศึกษาสำหรับนักศึกษาคณะบริหารธุรกิจ

คู่มือการใช้งาน ...คลิก

นักศึกษาเลือก Major และ รหัสนักศึกษา

Accounting

รหัส 63
เป็นต้นไป

รหัส
60-62

หลักสูตรบัญชีบัณฑิต



นางเรไร เมืองมา
rayrai.m@cmu.ac.th
053-942140 ต่อ 0

ภาควิชาการบัญชี

Finance

รหัส 63
เป็นต้นไป

รหัส
60-62

Management and Entrepreneurship

รหัส 63
เป็นต้นไป

รหัส
60-62

Marketing

รหัส 63
เป็นต้นไป

รหัส
60-62

Service Business Management

รหัส 64
เป็นต้นไป

รหัส
62-63

หลักสูตรบริหารธุรกิจบัณฑิต
การจัดการธุรกิจบริการ



นางสาวพิมพ์ชนก พัฒนประเสริฐ
pimchanok.pat@cmu.ac.th
053-942156

สาขาการจัดการธุรกิจบริการ

หลักสูตรบริหารธุรกิจบัณฑิต



นางฐิตารีย์ ยิมประเสริฐ
thitaree.yim@cmu.ac.th
053-942126-7 ต่อ 0

ภาควิชาการเงิน



นางสาวยุวธิดา กันรัมย์
yuwathida.k@cmu.ac.th
053-942130 ต่อ 0

ภาควิชาการจัดการ
และการเป็นผู้ประกอบการ

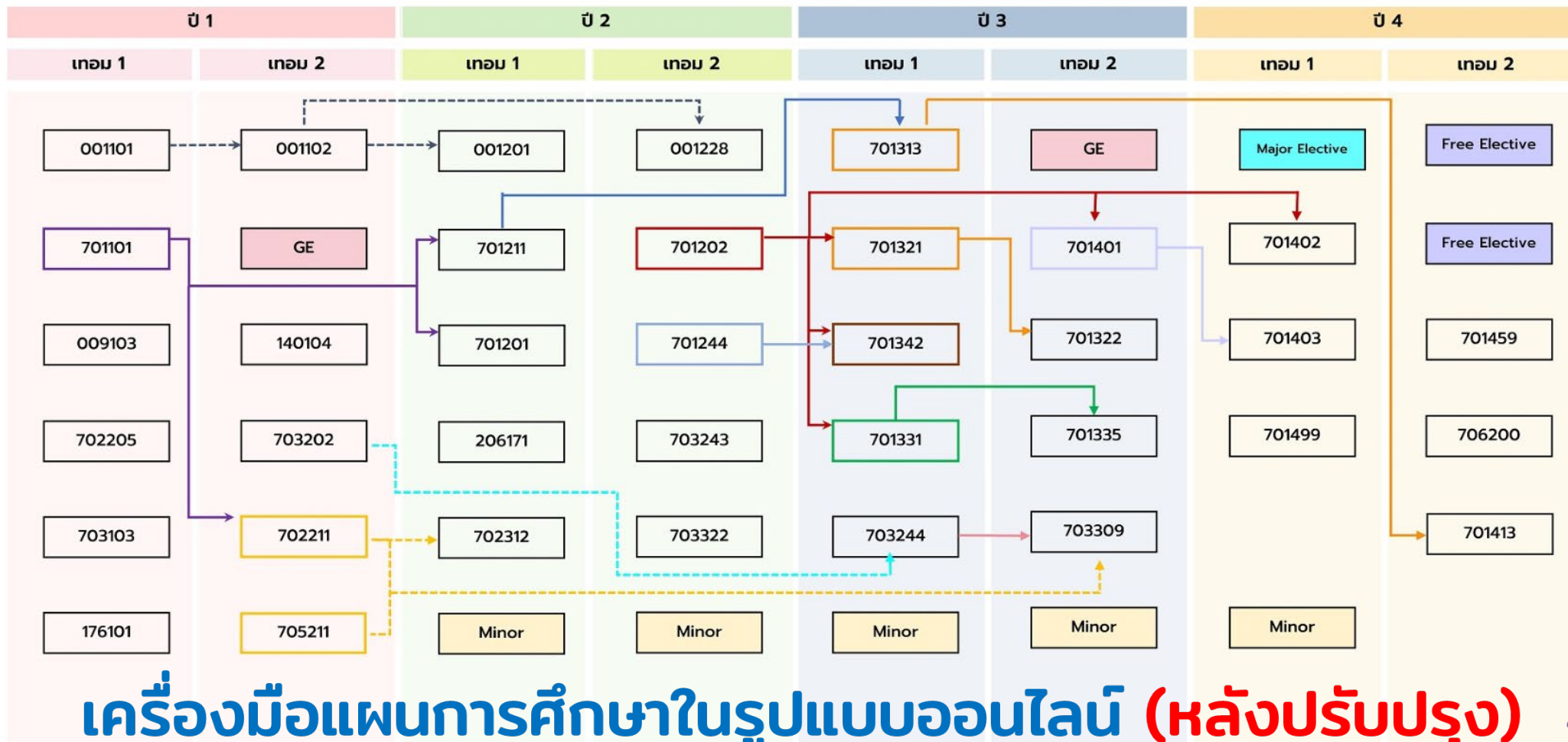


นางสาวนิตยา ไชยชนะ
nittaya.ch@cmu.ac.th
053-942134-5

ภาควิชาการตลาด



หลักสูตรบัญชีบัณฑิต พ.ศ. 2563 คณะบริหารธุรกิจ มหาวิทยาลัยเชียงใหม่ นักศึกษา รหัส 6315... เป็นต้นไป



เครื่องมือแผนการศึกษาในรูปแบบออนไลน์ (หลังปรับปรุง)



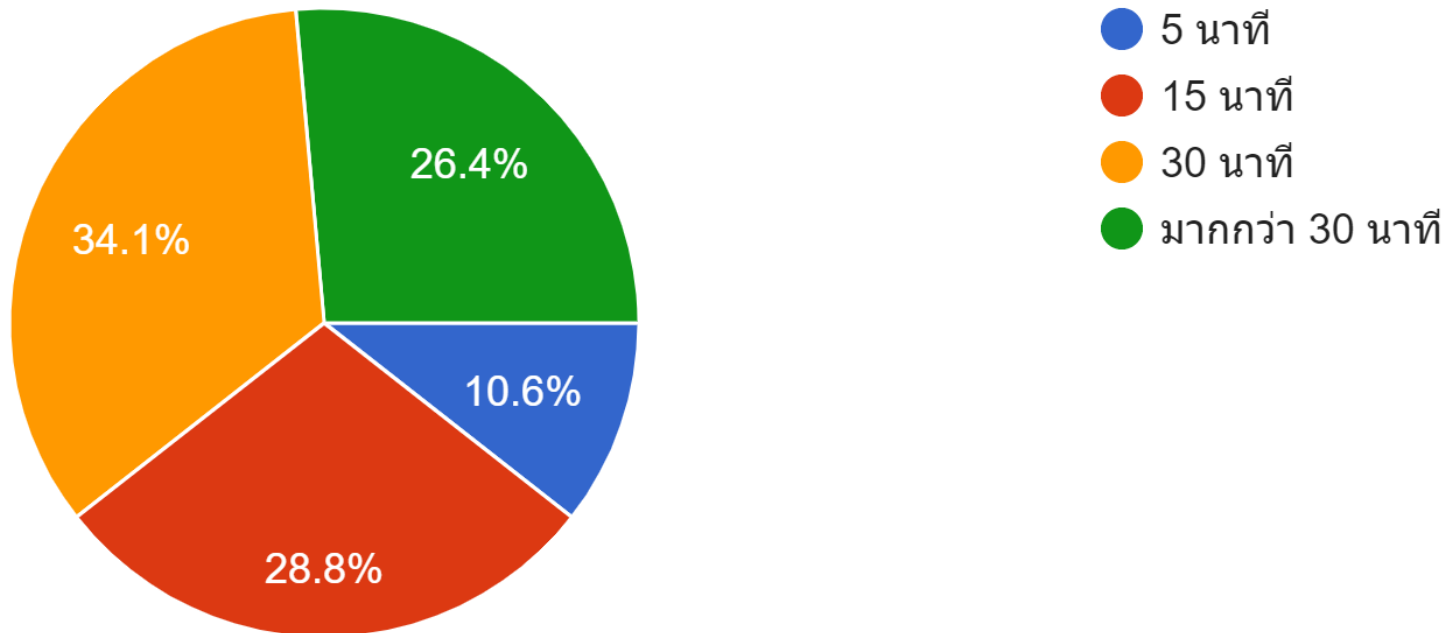
แบบประเมินความพึงพอใจ



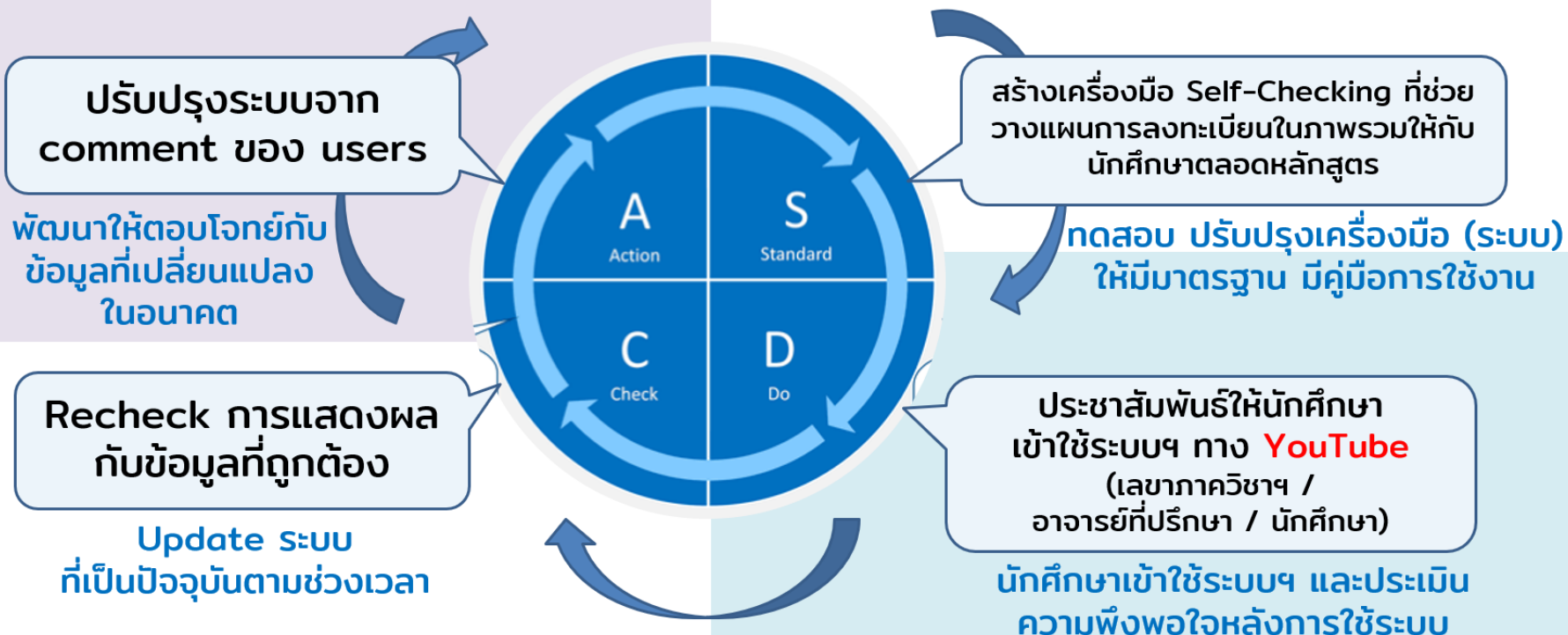
แบบประเมินความพึงพอใจต่อแผนการเรียน
ออนไลน์ (หลัง)



หลังจากท่านได้ทดลองใช้แผนผังการเรียนออนไลน์แล้ว ท่านใช้ระยะเวลาในการวางแผนการลงทะเบียนเท่าใด
 208 responses



SDCA Cycle



ปัจจัยแห่งความสำเร็จ



ลดระยะเวลาของเจ้าหน้าที่และนักศึกษาในการให้คำปรึกษา

นักศึกษาสามารถเข้ามาใช้ประกอบในการวางแผนการลงทะเบียนได้ด้วยตนเอง ได้ทุกที่ ทุกเวลา



ข้อมูลที่นักศึกษาได้รับเป็นมาตรฐานเดียวกัน



มีการประชาสัมพันธ์ให้นักศึกษารู้จักใช้เครื่องมือผ่านช่องทางออนไลน์, Youtube และผ่านสโมส
นักศึกษาคณะบริหารธุรกิจ



มีการสำรวจข้อมูลก่อนการสร้างระบบ และประเมินความพึงพอใจหลังการใช้ระบบ โดยผลที่ได้
นำไปพัฒนาระบบฯ ให้ตรงตามความต้องการของผู้ใช้บริการ (นักศึกษา)

การติดตามผล



มีการตรวจสอบและปรับปรุงรายละเอียดของแผนผังฯ ในทุกภาคการศึกษา ให้ถูกต้องและเป็นปัจจุบัน โดยสอดคล้องกับปฏิทินการศึกษา



สร้างเครื่องมือที่ช่วยวางแผนการลงทะเบียนในภาพรวมให้กับนักศึกษาสำหรับหลักสูตรที่เปิดใหม่



พัฒนารูปแบบหน้าจอแสดงผลให้มีความชัดเจน สวยงาม



มีการประชาสัมพันธ์ / ส่งเสริมให้นักศึกษารู้จักและใช้เครื่องมือในทุกภาคการศึกษา



มีการสำรวจความเข้าใจ และรับฟัง feedback จากนักศึกษาที่เข้าใช้งานและปรับปรุงตามข้อเสนอแนะ

ผลกระทบที่เป็นประโยชน์หรือสร้างคุณค่า

• ผลทางตรงเปรียบเทียบจากมูลเหตุจูงใจ (เชิงปริมาณ)

- ✓ **มีเครื่องมือ**ที่ใช้แนะนำแผนผังการศึกษาผ่านระบบออนไลน์ จำนวน 5 หลักสูตร / 10 แผนผัง
: สำหรับ**นักศึกษา** คณาจารย์ เลขาคณาวิชา เลขาคณะ/หลักสูตร
- ✓ **ลดเวลา**ในการให้คำปรึกษา
คำนวณจากจำนวนนักศึกษาที่เข้ามาขอรับคำปรึกษาร้อยละ 10 ของนักศึกษาทั้งหมด
157 คน x เวลา 40 นาที = **6,280 นาที คิดเป็น 104.66 ชั่วโมงต่อภาคการศึกษา (14 วัน)**
คิดเป็นร้อยละ 11.62 จากชั่วโมงทำงานทั้งหมด (14 วัน ÷ 120.5 วัน)
- ✓ **ลดต้นทุน**ค่าปริ้นท์สื่อเอกสารแผนผังการศึกษาให้แก่**นักศึกษา**ทุกหลักสูตร
คำนวณ นักศึกษาประมาณ 1,575 คน x ต้นทุน 4 บาท = **6,300.- บาทต่อปี**

• ผลทางตรงเปรียบเทียบจากมูลเหตุจูงใจ (เชิงคุณภาพ)

- ✓ เป็นเครื่องมือที่ถูกออกแบบให้**สะดวกต่อการนำไปใช้**ในการให้คำแนะนำการลงทะเบียนเรียนและการย้ายสาขาวิชา แก่**นักศึกษา** ได้ทุกที่ทุกเวลา เนื่องจากเป็นระบบออนไลน์
- ✓ มีหลักเกณฑ์ที่ต้องชัดเจน **เพิ่มความแม่นยำและลดความผิดพลาด**ในการให้ข้อมูลของอาจารย์และเจ้าหน้าที่

• ผลทางอ้อมนอกเหนือจากมูลเหตุจูงใจ (เชิงคุณภาพ)

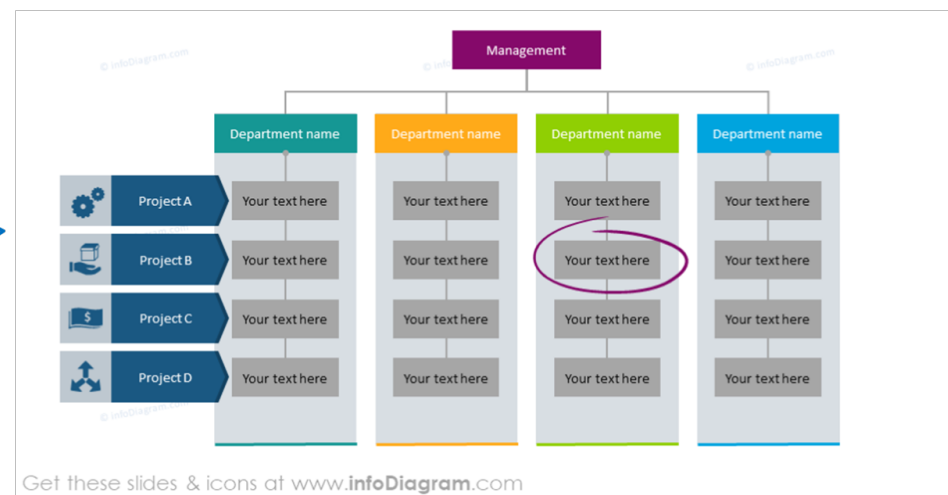
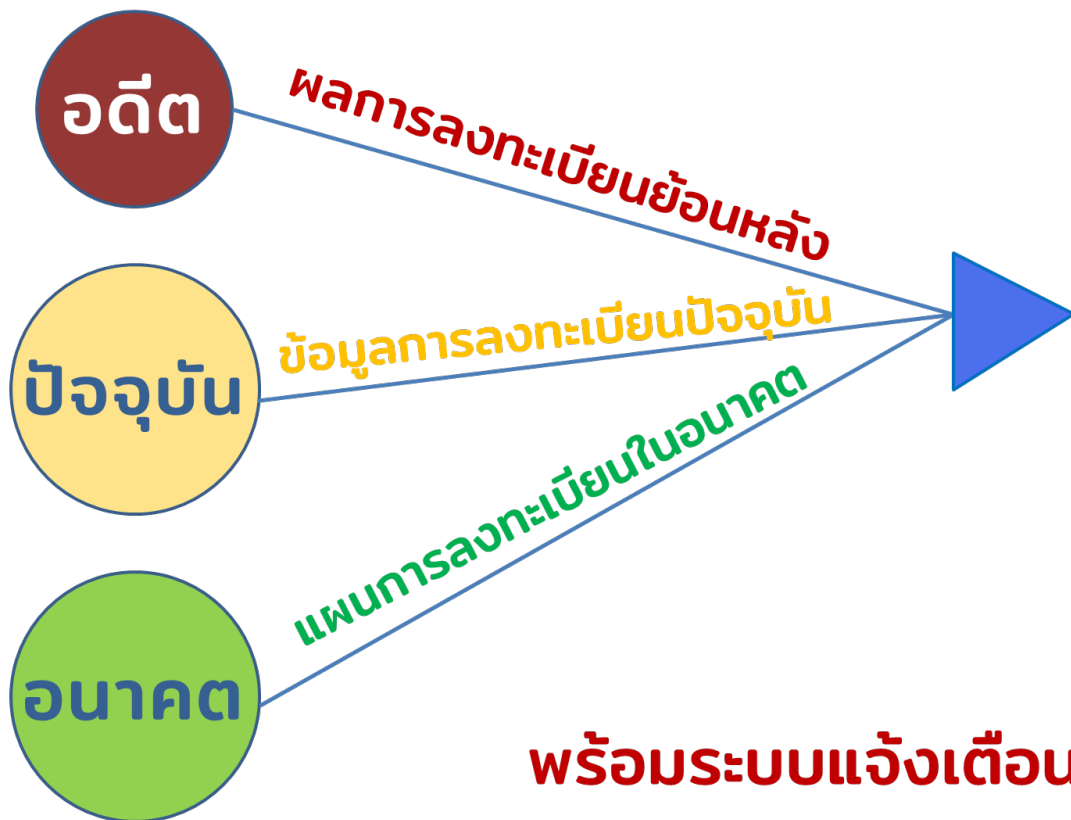
- ✓ **สร้างความเข้าใจ**ให้นักศึกษาชั้นปีที่ 1 (ที่ยังไม่ได้เลือก major) สามารถศึกษาแผนผังการศึกษาของแต่ละ major เพื่อประกอบการพิจารณาเลือก major ของตนเองได้

• แนวทางในการพัฒนา

- ✓ **เพิ่มประสิทธิภาพการประชาสัมพันธ์** ให้ถ่ายทอดได้เข้าใจง่าย เข้าถึง ทันสมัย
- ✓ จัดทำแผนผังการศึกษาของนักศึกษาในระดับปริญญาโท-เอก **ครอบคลุมทุกหลักสูตร**ของคณะ
- ✓ **ส่งเสริม**ให้เลขาภาควิชา & เลขาโครงการปริญญาโท-เอก เรียนรู้การสร้าง infographic และระบบปฏิบัติการบน website

แผนงานในอนาคต

เครื่องมือที่ช่วยให้นักศึกษาสามารถตรวจสอบได้ด้วยตนเอง มองเห็นทั้งอดีต ปัจจุบัน และอนาคต



พร้อมระบบแจ้งเตือนหากไม่มีการลงทะเบียนในกระบวนวิชา
ของชั้นปีก่อนหน้า