

อัตราการได้งานทำของบัณฑิตหลักสูตรสหกิจศึกษา มหาวิทยาลัยเชียงใหม่
Employment Status of New Graduates Enrolled on Cooperative Education,
Chiang Mai University

มธุรส กัลยา ญัฐกานต์ วงปิ่นตา และ ศิริพร เพียรสุขมณี
สำนักพัฒนาคุณภาพการศึกษา มหาวิทยาลัยเชียงใหม่ 239 ถ.ห้วยแก้ว ต.สุเทพ อ.เมือง จ.เชียงใหม่ 50200
*ผู้ติดต่อ E-mail: coop.cmu@gmail.com โทรศัพท์ 053-941416

บทคัดย่อ

การวิจัยนี้มีวัตถุประสงค์เพื่อศึกษาแนวโน้มอัตราการได้งานทำของบัณฑิตหลักสูตรสหกิจศึกษา มหาวิทยาลัยเชียงใหม่ ระยะเวลาระหว่างปี พ.ศ. 2562-2564 รวมถึงเปรียบเทียบกลุ่มสถานประกอบการที่รับ บัณฑิตหลักสูตรสหกิจศึกษาเข้าทำงาน โดยใช้วิธีการศึกษาเชิงปริมาณ ซึ่งผู้วิจัยได้รวบรวมข้อมูลจากบัณฑิต ระดับปริญญาตรีที่ตอบแบบสอบถามภาวะการมีงานทำของมหาวิทยาลัยในปี พ.ศ. 2562, 2563 และ 2564 จำนวน 4,988, 5,827 และ 4,470 คน ตามลำดับ ผลการศึกษาพบว่า การได้งานทำของบัณฑิตหลักสูตรทั่วไป ลดลงอย่างต่อเนื่อง เนื่องจากเป็นช่วงที่เศรษฐกิจอยู่ในสภาวะถดถอย ในขณะที่การได้งานทำของบัณฑิต หลักสูตรสหกิจศึกษาลดลงในปี พ.ศ. 2562 แต่ชะลอการลดลงในปี พ.ศ. 2563 – 2564 ดังนั้น สหกิจศึกษา จึงถือเป็นปัจจัยสำคัญที่ช่วยประคองภาวะการมีงานทำบัณฑิตหลักสูตรสหกิจศึกษาในช่วงหลังปี 2563 เป็นต้นมา สำหรับการเปรียบเทียบกลุ่มสถานประกอบการรับบัณฑิตหลักสูตรสหกิจศึกษา มหาวิทยาลัยเชียงใหม่ เข้าทำงาน พบว่าบัณฑิตหลักสูตรสหกิจศึกษาเข้าทำงานในกลุ่มสถานประกอบการภาคธุรกิจการค้า การบริการ และการโรงแรมมากที่สุด รองลงมาคือ ภาคธุรกิจอุตสาหกรรม และน้อยที่สุดคือ หน่วยงาน ราชการ/รัฐวิสาหกิจ

คำสำคัญ : อัตราการได้งานทำ หลักสูตรสหกิจศึกษา หลักสูตรทั่วไป กลุ่มสถานประกอบการ

1. บทนำ

สหกิจศึกษา (Cooperative Education) เป็นระบบการศึกษาที่มุ่งเน้นให้นักศึกษามีโอกาสปฏิบัติงาน ในสถานประกอบการอย่างมีระบบ โดยจัดให้มีการเรียนการสอนในสถานศึกษาร่วมกับการให้นักศึกษา ไปปฏิบัติงานจริง ณ สถานประกอบการสหกิจศึกษา ซึ่งเน้นการเรียนรู้จากประสบการณ์การทำงานจริง เป็นหลัก ทำให้นักศึกษาได้รับประสบการณ์จากการทำงาน สามารถมองเห็นแนวทางการประกอบอาชีพ ในอนาคต ทำให้นักศึกษามีคุณภาพและคุณลักษณะที่ตรงตามความต้องการขององค์กรผู้ใช้บัณฑิตและ ตลาดแรงงาน ซึ่งการปฏิบัติสหกิจศึกษามีผลต่อการได้งานทำและรายได้เริ่มต้นของบัณฑิต โดยสถาน ประกอบการต้องการบัณฑิตที่มีความพร้อมในการทำงานหลังจากสำเร็จการศึกษา (วรรณภา ลือกิตินันท์ และคณะ, 2558)

มหาวิทยาลัยเชียงใหม่ให้ความสำคัญกับการฝึกประสบการณ์วิชาชีพของนักศึกษาและดำเนินงานด้านสหกิจศึกษาอย่างยาวนาน เพื่อเสริมสร้างประสบการณ์และพัฒนาศักยภาพของนักศึกษาก่อนจบออกไปเป็นบัณฑิตที่มีคุณภาพและมีคุณสมบัติสอดคล้องกับความต้องการของตลาดแรงงาน แต่เนื่องด้วยมหาวิทยาลัยเชียงใหม่ยังไม่มี การนำข้อมูลที่มีอยู่มาติดตามผลและวิเคราะห์อย่างเป็นรูปธรรม ผู้วิจัยจึงสนใจศึกษาแนวโน้มอัตราการได้งานทำของบัณฑิตหลักสูตรสหกิจศึกษา เพื่อนำเสนอผลการวิจัยสำหรับมหาวิทยาลัยในการกำหนดแนวทางในการพัฒนาหลักสูตรสหกิจศึกษา และผลักดันให้เกิดเครือข่ายสถานประกอบการที่รับบัณฑิตหลักสูตรสหกิจศึกษาเข้าทำงานเพิ่มขึ้น

2. วัตถุประสงค์ของงานวิจัย

- 2.1 เพื่อศึกษาแนวโน้มอัตราการได้งานทำของบัณฑิตหลักสูตรสหกิจศึกษา มหาวิทยาลัยเชียงใหม่ ระยะเวลาระหว่างปี พ.ศ. 2562-2564
- 2.2 เพื่อเปรียบเทียบกลุ่มสถานประกอบการที่รับบัณฑิตหลักสูตรสหกิจศึกษาเข้าทำงาน ระยะเวลาระหว่างปี พ.ศ. 2562-2564

3. สมมติฐาน (ถ้ามี)

- 3.1 การได้งานทำของบัณฑิตหลักสูตรสหกิจศึกษามีความสัมพันธ์กับการเลือกเรียนหลักสูตรสหกิจศึกษา
- 3.2 กลุ่มของสถานประกอบการมีผลต่อการได้งานทำของบัณฑิตหลักสูตรสหกิจศึกษา

4. ขอบเขตการศึกษา (ระบุขอบเขตการศึกษา และพื้นที่ศึกษา)

การวิจัยเป็นการวิจัยเชิงปริมาณ (Quantitative Research) โดยเปรียบเทียบอัตราการได้งานทำของบัณฑิตหลักสูตรสหกิจศึกษา มหาวิทยาลัยเชียงใหม่ และกลุ่มของสถานประกอบการที่มีผลต่อการได้งานทำของบัณฑิตหลักสูตรสหกิจศึกษา จำนวน 3 กลุ่ม ได้แก่ 1) หน่วยงานราชการ/รัฐวิสาหกิจ 2) ภาคธุรกิจการค้า/การบริการ/การโรงแรม และ 3) ภาคธุรกิจอุตสาหกรรม

ทั้งนี้ ในระหว่างปีการศึกษา 2559 - 2560 มีหลักสูตรปริญญาตรีที่จัดการเรียนการสอน จำนวนทั้งสิ้น 94 หลักสูตร โดยจำแนกออกเป็นหลักสูตรทั่วไป จำนวน 53 หลักสูตร และหลักสูตรสหกิจศึกษา จำนวน 41 หลักสูตร โดยจำแนกหลักสูตรสหกิจศึกษาออกเป็น หลักสูตรสหกิจศึกษาแผนบังคับ จำนวน 9 หลักสูตร และหลักสูตรสหกิจศึกษาแผนเลือก จำนวน 32 หลักสูตร

5. วิธีดำเนินงานวิจัย

5.1 ประชากรและกลุ่มตัวอย่าง

บัณฑิตหลักสูตรสหกิจศึกษา มหาวิทยาลัยเชียงใหม่ ที่สำเร็จการศึกษาในปีการศึกษา 2561 - 2563 (บัณฑิตที่สำเร็จการศึกษาในปีการศึกษานั้นๆ จะเข้ารับพระราชทานปริญญาบัตร ในปี พ.ศ. ถัดไป) และตอบแบบสอบถามภาวะการมีงานทำของมหาวิทยาลัย (ปี พ.ศ. 2562 - 2564)

5.2 วิธีการเก็บรวบรวมข้อมูล

5.2.1 ศึกษาข้อมูลและรวบรวมข้อมูลจากเอกสาร และหนังสือที่เกี่ยวข้อง วารสารหรือบทความ และงานวิจัยจากสถาบันต่างๆ ที่เกี่ยวข้อง เพื่อนำมาใช้ในการกำหนดสมมติฐาน และเป็นแนวทางในการดำเนินการวิจัย

5.2.2 รวบรวมข้อมูลภาวะการมีงานทำของบัณฑิตหลักสูตรสหกิจศึกษามหาวิทยาลัยเชียงใหม่ ตั้งแต่ปี พ.ศ. 2562 – 2564

5.3 วิเคราะห์ข้อมูล

5.3.1 นำข้อมูลสถานประกอบการที่รับบัณฑิตหลักสูตรสหกิจศึกษาเข้าทำงานมาจำแนกตามกลุ่ม จำนวน 3 กลุ่ม ได้แก่ 1) หน่วยงานราชการ/รัฐวิสาหกิจ 2) ภาคธุรกิจการค้า/การบริการ/การโรงแรม และ 3) ภาคธุรกิจอุตสาหกรรม

5.3.2 วิเคราะห์ข้อมูล ดังนี้

5.3.2.1 ใช้สถิติเชิงพรรณนา (Descriptive statistics) ทาร์้อยละ (percentage) ในการวิเคราะห์ข้อมูลของผู้ตอบแบบสอบถามภาวะการมีงานทำของมหาวิทยาลัย

5.3.2.2 เปรียบเทียบร้อยละอัตราภาวะการมีงานทำของบัณฑิตหลักสูตรสหกิจศึกษาและหลักสูตรทั่วไประดับปริญญาตรีที่สำเร็จการศึกษาในปีการศึกษา 2561 - 2563 และตอบแบบสอบถามภาวะการมีงานทำของมหาวิทยาลัย (ปี พ.ศ. 2562 - 2564) โดยแยกการเปรียบเทียบออกเป็น 3 ประเด็น ดังนี้

ประเด็นที่ 1 ด้านหลักสูตร

1) **หลักสูตรสหกิจศึกษา** หมายถึง หลักสูตรที่ระบุกระบวนการวิชาสหกิจศึกษาไว้ในโครงสร้างหลักสูตร ซึ่งรวมทั้งแผนบังคับและแผนเลือก ดังนี้

1.1) **หลักสูตรสหกิจศึกษาแผนบังคับ** หมายถึง หลักสูตรที่กำหนดให้นักศึกษาทุกคนเรียน กระบวนวิชาสหกิจศึกษา

1.2) **หลักสูตรสหกิจศึกษาแผนเลือก** หมายถึง หลักสูตรที่นักศึกษาสามารถเลือกเรียน กระบวนวิชาสหกิจศึกษาหรือกระบวนวิชาฝึกงานในลักษณะอื่น เช่น กระบวนวิชาฝึกงานทั่วไป กระบวนวิชา ปัญหาพิเศษ กระบวนวิชาการค้นคว้าอิสระ และกระบวนวิชาสัมมนา เป็นต้น

2) **หลักสูตรทั่วไป** หมายถึง หลักสูตรที่กำหนดให้เรียนกระบวนวิชาฝึกงานในลักษณะอื่น เช่น กระบวนวิชาฝึกงานทั่วไป กระบวนวิชาฝึกสอน และกระบวนวิชาฝึกปฏิบัติวิชาชีพ เป็นต้น และกระบวนวิชาอื่นๆ เช่น กระบวนวิชาปัญหาพิเศษ กระบวนวิชาการค้นคว้าอิสระ และกระบวนวิชาสัมมนา เป็นต้น

ประเด็นที่ 2 ด้านกระบวนวิชา

1) **กระบวนวิชาสหกิจศึกษา** หมายถึง วิชาสหกิจศึกษาที่อยู่ในหลักสูตรสหกิจศึกษาทั้งแผนบังคับและแผนเลือก

2) **กระบวนวิชาฝึกงาน** หมายถึง กระบวนวิชาฝึกงานในลักษณะอื่น เช่น กระบวนวิชาฝึกงานทั่วไป กระบวนวิชาฝึกสอน และกระบวนวิชาฝึกปฏิบัติวิชาชีพ เป็นต้น

ประเด็นที่ 3 ด้านการลงทะเบียน

1) การลงทะเบียนเรียนวิชาสหกิจศึกษา หมายถึง การลงทะเบียนเรียนวิชาสหกิจศึกษาที่อยู่ในหลักสูตรสหกิจศึกษาทั้งแผนบังคับและแผนเลือก

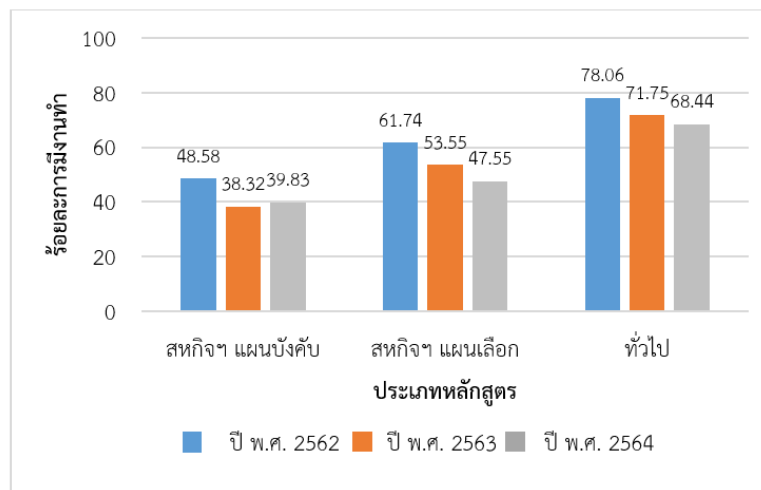
2) การลงทะเบียนเรียนวิชาฝึกงาน หมายถึง การลงทะเบียนเรียนวิชาฝึกงานในลักษณะอื่น เช่น กระบวนวิชาฝึกงานทั่วไป กระบวนวิชาปัญหาพิเศษ กระบวนวิชาการค้นคว้าอิสระ กระบวนวิชาสัมมนาฯ กระบวนวิชาฝึกสอน และกระบวนวิชาฝึกปฏิบัติวิชาชีพ เป็นต้น

5.3.2.3 เปรียบเทียบร้อยละอัตราการว่างงานทำของบัณฑิตหลักสูตรสหกิจศึกษาในสถานประกอบการจำนวน 3 กลุ่ม ได้แก่ 1) หน่วยงานราชการ/รัฐวิสาหกิจ 2) ภาคธุรกิจการค้า/การบริการ/การโรงแรม และ 3) ภาคธุรกิจอุตสาหกรรม

6. ผลการศึกษาและอภิปราย

6.1 ผลการศึกษาแนวโน้มอัตราการว่างงานทำของบัณฑิตหลักสูตรสหกิจศึกษา ระยะเวลาระหว่างปี พ.ศ. 2562-2564

จากข้อมูลภาวะการว่างงานทำของบัณฑิตระดับปริญญาตรีมหาวิทยาลัยเชียงใหม่ ในปี พ.ศ. 2562, 2563 และ 2564¹ ซึ่งมีบัณฑิตระดับปริญญาตรีที่ตอบแบบสอบถามในแต่ละปี จำนวน 4,988, 5,827 และ 4,470 คน ตามลำดับ เมื่อนำมาวิเคราะห์ร้อยละอัตราการว่างงานทำของบัณฑิตหลักสูตรสหกิจศึกษา โดยจำแนกตามประเภทหลักสูตร ประเภทกระบวนวิชา และประเภทการลงทะเบียนเรียนของบัณฑิต ซึ่งแสดงในภาพที่ 1 ดังนี้

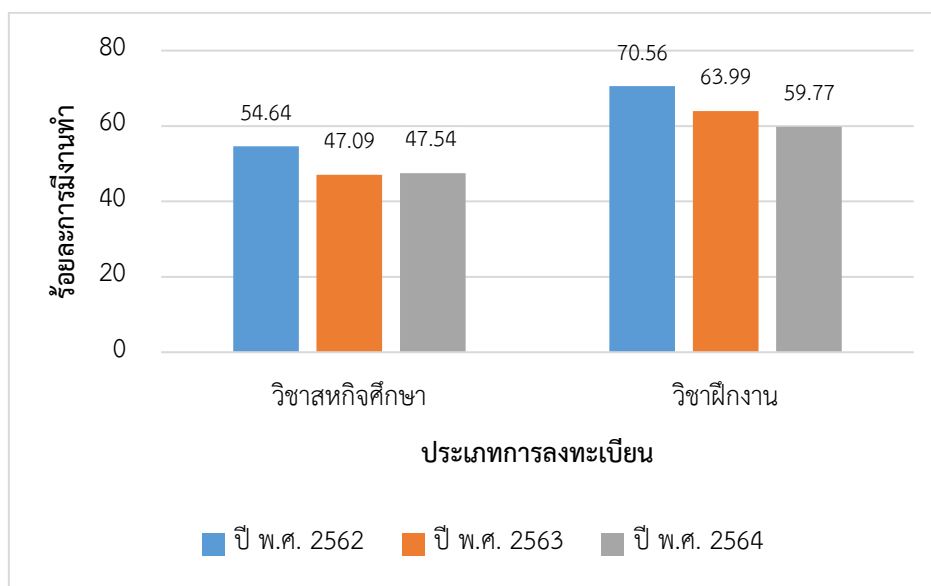


ภาพที่ 1 เปรียบเทียบร้อยละของบัณฑิตระดับปริญญาตรีที่ว่างงานทำในปี พ.ศ. 2562-2564
จำแนกตามประเภทหลักสูตร

¹ รายงานการวิจัยภาวะการว่างงานทำของบัณฑิตมหาวิทยาลัยเชียงใหม่ ประจำปี 2562-2564

จากภาพที่ 1 เปรียบเทียบร้อยละของบัณฑิตระดับปริญญาตรีที่มีงานทำในปี พ.ศ. 2562-2564 จำแนกตามประเภทหลักสูตร พบว่า บัณฑิตที่มีงานทำมากที่สุดคือบัณฑิตหลักสูตรทั่วไปที่มีอัตราการมีงานทำร้อยละ 78.06 เนื่องจากมีการนับรวมบัณฑิตหลักสูตรวิชาชีพ² ที่ส่วนใหญ่ได้งานทำทันทีหลังสำเร็จการศึกษา อย่างไรก็ตามภาพรวมการมีงานทำของบัณฑิตหลักสูตรสหกิจศึกษาแผนเลือกและหลักสูตรทั่วไปก็ยังมีแนวโน้มลดลงอย่างต่อเนื่องตั้งแต่ปี พ.ศ. 2562 – 2564 และเมื่อเทียบกับบัณฑิตหลักสูตรสหกิจศึกษาแผนบังคับ พบว่ามีอัตราการได้งานทำร้อยละ 38.32 ในปี พ.ศ. 2563 และเพิ่มขึ้นเป็นร้อยละ 39.83 ในปี พ.ศ. 2564

ภาพที่ 2 แสดงร้อยละของบัณฑิตระดับปริญญาตรีที่มีงานทำในปี พ.ศ. 2562-2564 จำแนกตามประเภทการลงทะเบียนเรียนของบัณฑิต ซึ่งจากข้อมูลดังกล่าวบัณฑิตที่ลงทะเบียนกระบวนวิชาฝึกงาน (นับรวมวิชาฝึกงานทั่วไปและวิชาฝึกปฏิบัติวิชาชีพ) มีมากกว่าบัณฑิตที่ลงทะเบียนกระบวนวิชาสหกิจศึกษา ส่งผลให้จำนวนบัณฑิตที่ลงทะเบียนกระบวนวิชาฝึกงานในแต่ละปีสูงกว่าบัณฑิตที่ลงทะเบียนกระบวนวิชาสหกิจศึกษา แต่เมื่อเทียบร้อยละการได้งานทำทันทีหลังสำเร็จการศึกษาของบัณฑิตที่ลงทะเบียนเรียนวิชาทั้ง 2 ประเภท พบว่า บัณฑิตที่ลงทะเบียนกระบวนวิชาฝึกงานมีอัตราการได้งานทำลดลงในปี พ.ศ. 2562, 2563 และ 2564 คือเท่ากับร้อยละ 70.56, 63.99 และ 59.77 ตามลำดับ ในขณะที่บัณฑิตที่ลงทะเบียนกระบวนวิชา สหกิจศึกษามีอัตราการได้งานทำในปี พ.ศ. 2563 และ 2564 คงที่ที่ร้อยละ 47.09 และ 47.54 ตามลำดับ

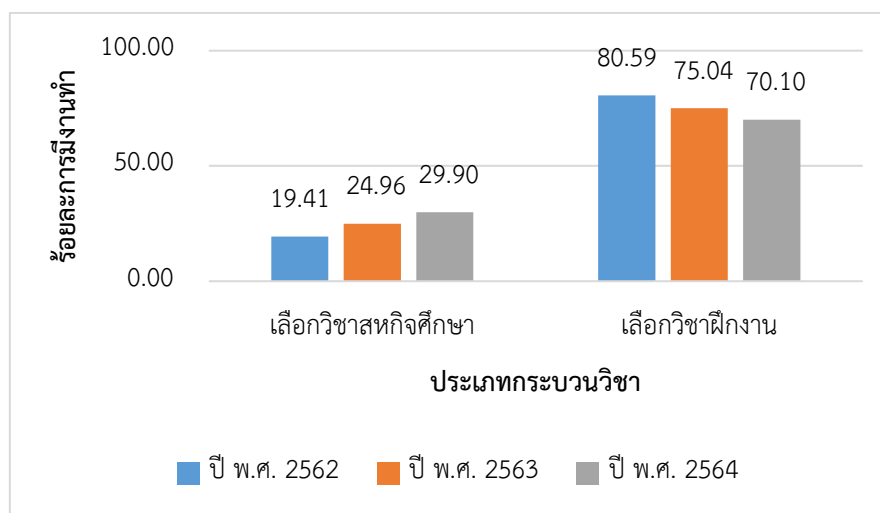


ภาพที่ 2 เปรียบเทียบร้อยละของบัณฑิตระดับปริญญาตรีที่มีงานทำ ในปี พ.ศ. 2562-2564 จำแนกตามประเภทการลงทะเบียนเรียนของบัณฑิต

เมื่อศึกษาข้อมูลเฉพาะจำนวนบัณฑิตจากหลักสูตรสหกิจศึกษาแผนเลือกในปี พ.ศ. 2562-2564 พบว่า บัณฑิตที่เลือกเรียนกระบวนวิชาสหกิจศึกษามีแนวโน้มการมีงานทำเพิ่มขึ้น จากร้อยละ 19.41 ในปี 2562 เป็น ร้อยละ 24.96 ในปี พ.ศ. 2563 และร้อยละ 29.90 ในปี พ.ศ. 2564 ในขณะที่บัณฑิตที่เลือก

² หลักสูตรในกลุ่มวิทยาศาสตร์สุขภาพและหลักสูตรทั้งหมดของคณะศึกษาศาสตร์

เรียนกระบวนวิชาฝึกงานในลักษณะอื่น มีแนวโน้มการได้งานทำลดลงอย่างต่อเนื่องตั้งแต่ปี พ.ศ. 2562 – 2564 ดังแสดงในภาพที่ 3



ภาพที่ 3 เปรียบเทียบร้อยละของบัณฑิตระดับปริญญาตรีหลักสูตรสหกิจศึกษาแผนเลือกที่มีงานทำ ในปี พ.ศ. 2562-2564 จำแนกตามประเภทกระบวนวิชา

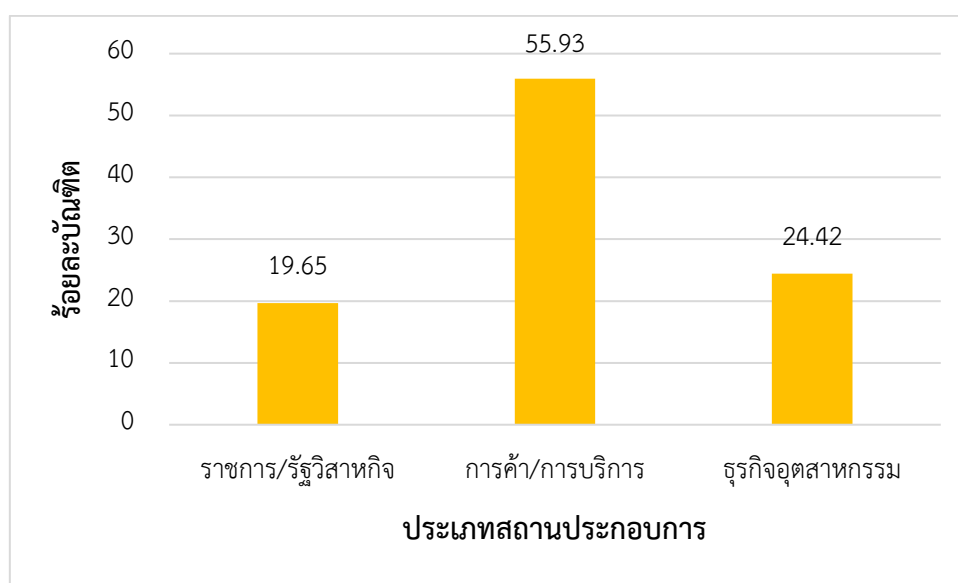
จากผลการเปรียบเทียบแนวโน้มอัตราการได้งานทำของบัณฑิตหลักสูตรสหกิจศึกษากับบัณฑิตหลักสูตรทั่วไปของมหาวิทยาลัยเชียงใหม่ ระยะเวลาระหว่างปี พ.ศ. 2562-2564 พบว่า แนวโน้มการได้งานทำของบัณฑิตหลักสูตรทั่วไปลดลงอย่างต่อเนื่อง ในปี 2562-2564 ในขณะที่แนวโน้มการได้งานทำของบัณฑิตหลักสูตรสหกิจศึกษาลดลงในปีแรก (2562-2563) และชะลอการลดลงในปีถัดมา (2563-2564) ซึ่งถือเป็นช่วงที่ภาวะเศรษฐกิจอยู่ในสภาวะถดถอย สอดคล้องกับสถิติอัตราการว่างงานของคนไทยตั้งแต่ในช่วงเดือนมกราคม 2563 คนไทยมีแนวโน้มว่างงานเพิ่มมากขึ้น (สำนักงานสถิติแห่งชาติ, 2563) จึงเสมือนว่าสหกิจศึกษาเป็นปัจจัยสำคัญในการช่วยประคองภาวะการมีงานทำบัณฑิตหลักสูตรสหกิจศึกษาในช่วงหลังปี 2563 เป็นต้นมา อาจเพราะสถานประกอบการต้องการบัณฑิตที่มีความพร้อมในการทำงานหลังจากสำเร็จการศึกษา มีความรู้และทักษะตามสายวิชาชีพ มีความสามารถในการคิดเชิงระบบ การคิดต่อยอด มีความรับผิดชอบในงาน และสามารถประยุกต์ใช้ทฤษฎีผ่านกิจกรรมต่างๆ เช่น สถานการณ์จำลอง และการทำโครงการ (วรรณภาและคณะ, 2555) สอดคล้องกับการจัดการเรียนการสอนกระบวนวิชาสหกิจศึกษา ที่เป็นการเน้นการเรียนรู้จากประสบการณ์การทำงานจริงเป็นหลักทำให้นักศึกษาได้รับประสบการณ์จากการทำงาน ได้เตรียมความพร้อมด้านการประกอบอาชีพและการเข้าสู่ระบบการทำงานก่อนสำเร็จการศึกษา และได้ประยุกต์ใช้ทฤษฎีผ่านกิจกรรมต่างๆ ในสถานประกอบการรวมถึงการทำโครงการวิจัย (คู่มือสหกิจศึกษามหาวิทยาลัยเชียงใหม่, 2558) และสอดคล้องกับผลวิจัยของ พาทีศ คงโสมมา (2555) ที่ได้ทำการเปรียบเทียบนักศึกษาที่ไปฝึกงานภาคฤดูร้อนกับนักศึกษาในโครงการสหกิจศึกษา พบว่านักศึกษาสหกิจศึกษามีศักยภาพดีกว่านักศึกษาฝึกงานภาคฤดูร้อน และนักศึกษาสหกิจศึกษามีอัตราการได้งานทำสูงกว่าจากผลสัมฤทธิ์ของสหกิจศึกษาดังกล่าว ประกอบกับสถานการณ์การเปลี่ยนแปลงทั้งภายในและภายนอกประเทศ สหกิจศึกษาจึงเป็นแนวทางที่เหมาะสมในการพัฒนาคุณภาพบัณฑิต สำหรับสถาบันอุดมศึกษา

ของไทย ดังนั้น มหาวิทยาลัยควรให้ความสำคัญต่อการพัฒนาบัณฑิตให้มีความพร้อม มีสมรรถนะสูงก่อนสำเร็จการศึกษาและพร้อมต่อการจ้างงาน

จากผลการวิเคราะห์ข้อมูลในภาพที่ 1-3 จะเห็นว่าบัณฑิตหลักสูตรทั่วไปยังมีอัตราการได้งานทำสูงกว่าบัณฑิตหลักสูตรสหกิจศึกษา ทั้งนี้ เนื่องจากบัณฑิตหลักสูตรทั่วไปไปบวกรวมกลุ่มที่มีการฝึกปฏิบัติวิชาชีพได้แก่ บัณฑิตกลุ่มวิทยาศาสตร์สุขภาพและบัณฑิตคณะศึกษาศาสตร์ ซึ่งเป็นกลุ่มที่มีงานทำค่อนข้างแน่นอนและในบางสาขาวิชาบัณฑิตต้องทำงานชดใช้ทุน ซึ่งหากวิเคราะห์ข้อมูลแยกบัณฑิตกลุ่มดังกล่าวออกจากบัณฑิตหลักสูตรทั่วไปอาจทำให้เห็นภาพรวมได้ชัดเจนขึ้น

6.2 ผลการเปรียบเทียบกลุ่มสถานประกอบการที่รับบัณฑิตหลักสูตรสหกิจศึกษา มหาวิทยาลัยเชียงใหม่ เข้าทำงาน

เป็นการเปรียบเทียบกลุ่มสถานประกอบการที่รับบัณฑิตหลักสูตรสหกิจศึกษาเข้าทำงาน โดยรวบรวมจากข้อมูลสถานประกอบการที่รับบัณฑิตฯ เข้าทำงานหลังสำเร็จการศึกษา โดยเปรียบเทียบร้อยละภาวะการมีงานทำจากการตอบแบบสอบถามภาวะการมีงานทำของบัณฑิต ตั้งแต่ ปี พ.ศ. 2562 - 2564 ในสถานประกอบการจำนวน 3 กลุ่ม ได้แก่ 1) หน่วยงานราชการ/รัฐวิสาหกิจ 2) ภาคธุรกิจการค้า/การบริการ/การโรงแรม และ 3) ภาคธุรกิจอุตสาหกรรม



ภาพที่ 4 เปรียบเทียบร้อยละกลุ่มสถานประกอบการที่รับบัณฑิตหลักสูตรสหกิจศึกษาเข้าทำงาน ตั้งแต่ ปี พ.ศ. 2562 - 2564

จากภาพที่ 4 แสดงผลการเปรียบเทียบร้อยละกลุ่มสถานประกอบการที่รับบัณฑิตหลักสูตรสหกิจศึกษาเข้าทำงาน ตั้งแต่ ปี พ.ศ. 2562 - 2564 พบว่า บัณฑิตหลักสูตรสหกิจศึกษาเข้าทำงานในกลุ่มสถานประกอบการภาคธุรกิจการค้า การบริการ และการโรงแรมมากที่สุด ร้อยละ 55.93 รองลงมาคือภาคธุรกิจอุตสาหกรรม ร้อยละ 24.42 และน้อยที่สุดคือ หน่วยงานราชการ/รัฐวิสาหกิจ ร้อยละ 19.65

ทั้งนี้ จากการรวบรวมข้อมูลด้านสหกิจศึกษา พบว่า การเก็บข้อมูลสถานประกอบการที่เป็นแหล่งฝึกของบัณฑิตหลักสูตรสหกิจศึกษารายบุคคลในช่วงปี 2559-2560 ยังไม่สมบูรณ์ จึงไม่สามารถนำมาวิเคราะห์เพื่อหาความสัมพันธ์ของกลุ่มสถานประกอบการที่เป็นแหล่งฝึกกับกลุ่มสถานประกอบการที่รับบัณฑิตหลักสูตรสหกิจศึกษา มหาวิทยาลัยเชียงใหม่ เข้าทำงานได้

7. ข้อเสนอแนะที่ได้จากผลการวิจัย

1. มหาวิทยาลัยควรส่งเสริมและสนับสนุนให้หลักสูตรจัดการเรียนการสอนรูปแบบสหกิจศึกษา มากยิ่งขึ้น เนื่องจากหลักสูตรสหกิจศึกษามีความสัมพันธ์ต่อภาวะการมีงานทำของบัณฑิต

2. มหาวิทยาลัยควรส่งเสริมให้มีการเก็บข้อมูลสถานประกอบการที่เป็นแหล่งฝึกของนักศึกษา สหกิจศึกษารายบุคคล เพื่อให้มีข้อมูลในการวิเคราะห์ความสัมพันธ์ของกลุ่มสถานประกอบการที่เป็นแหล่งฝึกกับกลุ่มสถานประกอบการที่รับบัณฑิตหลักสูตรสหกิจศึกษามหาวิทยาลัยเชียงใหม่เข้าทำงาน และเพื่อผลักดันให้เกิดเครือข่ายสถานประกอบการที่รับบัณฑิตหลักสูตรสหกิจศึกษาเข้าทำงานเพิ่มขึ้น

8. เอกสารอ้างอิง

เฉลิมพร เย็นเอือก. (2561). การประเมินผลการดำเนินงานโครงการสหกิจศึกษา กรณีศึกษา มหาวิทยาลัย

รังสิต. วารสารวิชาการบริหารธุรกิจ. ปีที่ 7 (ฉบับที่)1: 66-89.

ตลาดหลักทรัพย์แห่งประเทศไทย. (2558). โครงสร้างการจัดกลุ่มอุตสาหกรรมและหมวดธุรกิจของตลาดหลักทรัพย์ฯ.

พาทิส คงโสมมา. (2555). สหกิจศึกษากับการพัฒนาคุณภาพบัณฑิตไทย. วารสารมหาวิทยาลัยนครพนม. (ฉบับที่)3

พิชญ์ เจียวคุณ. (2556). การศึกษาการจัดการเรียนการสอนกระบวนวิชาสหกิจศึกษา ระดับปริญญาตรีของมหาวิทยาลัยเชียงใหม่. รายงานวิจัยสถาบันนี้เป็นส่วนหนึ่งของโครงการวิจัยสถาบัน ประจำปีงบประมาณ 2556.

วรรณภา ลือกิตินันท์, พชณี นนทศักดิ์, และพัทธนัย เสาะแสวง. (2558). ผลของการจัดสหกิจศึกษาที่มีต่อระยะเวลาการได้งานและรายได้ ของบัณฑิตสหกิจศึกษา มหาวิทยาลัยบูรพา. คณะการจัดการและการท่องเที่ยว มหาวิทยาลัยบูรพา.

สำนักโฆษก สำนักเลขาธิการนายกรัฐมนตรี. (2560). Thailand 4.0 ขับเคลื่อนอนาคตสู่ความมั่นคง มั่งคั่ง ยั่งยืน. วารสาร “ไทยคู่ฟ้า”: 1-43

สำนักงานสถิติแห่งชาติ. (2563). สรุปผลการสำรวจภาวะการทำงานของประชากร เดือนธันวาคม 2563,

สำนักพัฒนาคุณภาพการศึกษา มหาวิทยาลัยเชียงใหม่. คู่มือสหกิจศึกษามหาวิทยาลัยเชียงใหม่ (ฉบับปรับปรุง ปี 2558), หน้า 1.