

# คู่มือสมาชิก

กองทุนสำรองเลี้ยงชีพ



## หลังปก

คู่มือฉบับนี้จัดทำขึ้นด้วยวัตถุประสงค์ เพื่อให้สมาชิกกองทุนสามารถใช้เป็นแนวทางในการปฏิบัติเมื่อดำรงสมาชิกภาพในกองทุนสำรองเลี้ยงชีพ อย่างไรก็ตาม ข้อมูลที่ปรากฏอยู่ในสิ่งพิมพ์ฉบับนี้ไม่ได้เป็นเอกสารที่ใช้บังคับตามกฎหมาย เป็นเพียงการนำเสนอหลักปฏิบัติที่ดีในการเป็นสมาชิกกองทุนเท่านั้น โดยสำนักงานหวังว่า เมื่อสมาชิกกองทุนได้ยึดถือและปฏิบัติตามแนวทาง ในสิ่งพิมพ์ฉบับนี้แล้วจะช่วยสร้างความเข้าใจ และความมั่นใจแก่สมาชิกในการออมเงินผ่านกองทุนสำรองเลี้ยงชีพได้

## ข้อมูลสำคัญของสมาชิก

Blank area for member information.

Blank area for member information.

Blank area for member information.

หมายเหตุ : สมาชิกสามารถหาข้อมูลสำคัญหลายเรื่องได้จากข้อบังคับกองทุน โดยติดต่อขอดูได้ที่คณะกรรมการกองทุน ทั้งนี้ ข้อมูลข้างต้นอาจเปลี่ยนแปลงได้ขึ้นอยู่กับการแก้ไขข้อบังคับกองทุน เช่น ชื่อกองทุน ชื่อบริษัทจัดการ คณะกรรมการกองทุน นโยบายการลงทุน อัตราเงินสะสม และเงินสมทบสมทบ ซึ่งคณะกรรมการกองทุนมีหน้าที่ต้องเปิดเผยการแก้ไขข้อบังคับกองทุนให้สมาชิกได้รับทราบ ดังนั้น สมาชิกควรติดตามการแก้ไขข้อมูลดังกล่าวจากคณะกรรมการกองทุนด้วย

# สารบัญ

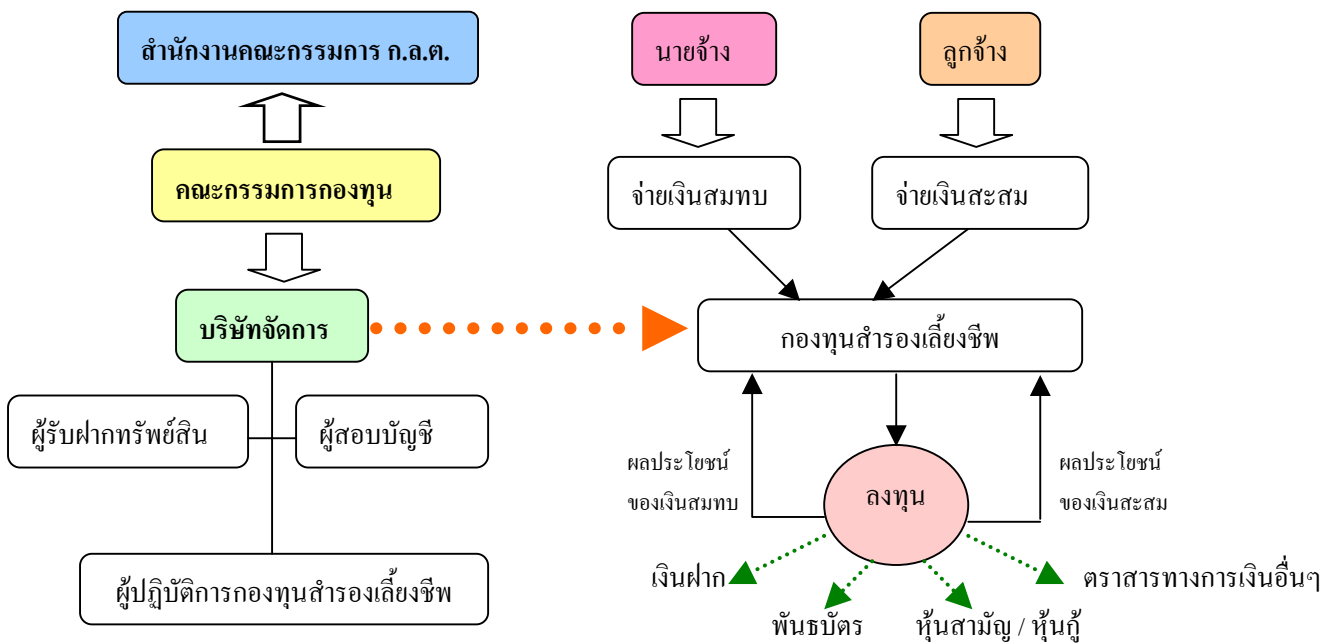
หน้า

1. เกร็ดความรู้เรื่องกองทุน
2. รู้ไว้ก่อนเป็นสมาชิกกองทุน
  - รู้เรื่องกองทุนจากข้อบังคับ
  - การสมัครเข้าเป็นสมาชิกกองทุน
  - สิทธิประโยชน์ทางภาษี
3. เมื่อเป็นสมาชิกกองทุน
  - การตรวจสอบการหักจำนวนเงินสะสม และเงินสมทบ
  - การตรวจสอบรายงานรายตัวสมาชิก
  - การตรวจสอบผลการดำเนินงานของกองทุน
  - การเข้าประชุมใหญ่สามัญประจำปี
  - การเลือกตั้งคณะกรรมการกองทุน
4. การให้สมาชิกเลือกนโยบายการลงทุน
5. เมื่อสิ้นสมาชิกภาพ
  - สิ่งควรรู้ก่อนสิ้นสมาชิกภาพ
  - การแจ้งสิ้นสมาชิกภาพ
  - การได้รับเงินจากกองทุน
  - กรณีสมาชิกสิ้นสมาชิกภาพและมีปัญหากับนายจ้าง
  - การโอนย้ายกองทุน
6. ทำอย่างไรเมื่อมีปัญหาหรืออยากร้องเรียน

## 1. เกร็ดความรู้เรื่องกองทุน

กองทุนสำรองเลี้ยงชีพเป็นสวัสดิการสำคัญที่นายจ้างจัดให้แก่ลูกจ้างที่สมัครใจเข้าร่วมเป็นสมาชิก กองทุนโดยจัดตั้งขึ้นภายใต้กฎหมายเฉพาะ คือ พระราชบัญญัติกองทุนสำรองเลี้ยงชีพ พ.ศ. 2530 โดยมีวัตถุประสงค์เพื่อส่งเสริมการออมระยะยาวของลูกจ้าง ทำให้ลูกจ้างมีเงินออมไว้ใช้เมื่อเกษียณอายุ หรือเมื่อออกจากงาน ดังนั้น เมื่อลูกจ้างเข้าระบบการออมในกองทุนสำรองเลี้ยงชีพแล้ว สมาชิกจะได้รับเงินก็ต่อเมื่อสิ้นสมาชิกภาพไปจากกองทุนไม่ว่าด้วยเหตุใดตามที่ข้อบังคับกองทุนกำหนด

### โครงสร้างของกองทุนสำรองเลี้ยงชีพ



### บุคคลที่สมาชิกต้องรู้จัก

➢ **คณะกรรมการกองทุน** โดยที่กองทุนมีสภาพเป็นนิติบุคคล คณะกรรมการกองทุนจึงเป็นตัวแทนในการดำเนินธุรกรรมต่างๆ แทนกองทุน ซึ่งประกอบด้วยตัวแทนจากฝ่ายนายจ้าง และตัวแทนจากฝ่ายลูกจ้าง ดังนั้น คณะกรรมการกองทุนถือได้ว่าเป็นบุคคลสำคัญสำหรับสมาชิกในการขอคำปรึกษา หรือขอข้อมูลเบื้องต้นเกี่ยวกับกองทุนสำรองเลี้ยงชีพ

➢ **บริษัทจัดการ** เป็นผู้มีหน้าที่นำเงินของกองทุนสำรองเลี้ยงชีพไปลงทุนในตราสารทางการเงินประเภทต่างๆ ตามนโยบายการลงทุนของกองทุน รวมทั้ง มีหน้าที่จ่ายเงินจากกองทุนให้แก่สมาชิกที่สิ้นสมาชิกภาพ ทั้งนี้ บริษัทจัดการจะต้องไม่มีนายจ้าง และจะต้องได้รับใบอนุญาตในการประกอบธุรกิจจากสำนักงาน ก.ล.ต. ด้วย และกองทุน 1 กองทุนอาจมีบริษัทจัดการมากกว่า 1 แห่งได้

➢ **สำนักงานคณะกรรมการ ก.ล.ต.** เป็นหน่วยงานของรัฐที่ทำหน้าที่กำกับดูแลบุคคลต่างๆ ที่เกี่ยวข้องกับกองทุนสำรองเลี้ยงชีพ และมีฐานะเป็นนายทะเบียนกองทุนสำรองเลี้ยงชีพ

## 2. รู้ไว้ก่อนเป็นสมาชิกกองทุน

### ▪ รู้เรื่องกองทุนจากข้อบังคับ

ก่อนที่จะเริ่มเข้าเป็นสมาชิกกองทุนขั้นตอนแรกที่สำคัญอย่างยิ่ง คือ การอ่าน และทำความเข้าใจกับข้อบังคับกองทุน เพราะข้อบังคับเปรียบเสมือนกับ “แผนที่” เส้นทางที่จะบอกถึงกฎ กติกา และสิทธิต่างๆ ตั้งแต่การเข้าเป็นสมาชิก จนถึงการสิ้นสุดสมาชิกภาพจากกองทุนว่าต้องทำอะไร

โดยปกติแล้วสมาชิกสามารถขอลดข้อบังคับกองทุนได้ตลอดเวลา รวมถึงหากมีการแก้ไขข้อบังคับกองทุนสมาชิกมีสิทธิในการได้รับรู้ถึงการแก้ไขข้อบังคับกองทุนนั้นๆ ด้วย ทั้งนี้ การแก้ไขข้อบังคับกองทุนจะต้องไม่กระทบสิทธิ หรือลดสิทธิประโยชน์ที่สมาชิกพึงได้ ซึ่งสมาชิกสามารถขอลดข้อบังคับกองทุนได้จากบุคคลต่อไปนี้



### ประเด็นสำคัญในข้อบังคับกองทุนที่สมาชิกควรรู้

1. อัตราเงินสะสมของสมาชิก เป็นเงินที่สมาชิกถูกหักจากค่าจ้างทุกเดือนในอัตราร้อยละ 2-15 ของค่าจ้าง แต่ทั้งนี้ต้องไม่เกินอัตราเงินสมทบของนายจ้าง ดังนั้น สมาชิกจึงจำเป็นต้องรู้อัตราเงินสะสมที่กำหนดไว้ในข้อบังคับ เพื่อจะได้เลือกอัตราเงินสะสมที่ตนเองมีความสามารถที่จะให้หักได้เมื่อเทียบกับรายได้และรายจ่ายของตนเองในแต่ละเดือน
2. อัตราเงินสมทบของนายจ้าง เงินนี้เป็นเงินที่นายจ้างช่วยสมทบให้แก่สมาชิกอีกแรง โดยนายจ้างจะต้องจ่ายเงินเข้ากองทุนทุกครั้งที่มีการจ่ายค่าจ้างตามอัตราที่กำหนดไว้ในข้อบังคับกองทุน
3. การได้รับเงินสมทบ และผลประโยชน์ (vesting) กรณีสมาชิกสิ้นสุดสมาชิกภาพ สมาชิกควรจะต้องตรวจสอบสิทธิ และประโยชน์ที่สมาชิกจะได้รับเมื่อสิ้นสุดสมาชิกภาพจากกองทุนตามที่กำหนดไว้ในข้อบังคับกองทุนด้วย
4. การสิ้นสุดสมาชิกภาพ ข้อบังคับโดยส่วนใหญ่จะกำหนดเงื่อนไขเป็นกรณีต่างๆ ไป เช่น สิ้นสุดสมาชิกภาพด้วยเหตุเกษียณอายุ เสียชีวิต ลาออกจากงาน หรือลาออกจากกองทุน แต่บางกองทุนอาจกำหนดเงื่อนไขว่าสมาชิกที่ลาออกจากกองทุนโดยไม่ลาออกจากงาน จะกำหนดเงื่อนไขการกลับเข้าเป็นสมาชิกอีกครั้ง เช่น บางกองทุนอาจไม่ให้กลับเข้ามาอีก หรืออาจให้กลับเข้ามาอีกแต่มีกำหนดระยะเวลา เช่น ต้องลาออกจากกองทุนโดยไม่ออกจากงานมาแล้วไม่น้อยกว่า 6 เดือน เป็นต้น

เรื่องต้องรู้ การออมผ่านกองทุนสำรองเลี้ยงชีพเป็นการออมเงินระยะยาวเพื่อให้สมาชิกมีเงินไว้ใช้เมื่อเกษียณอายุ หรือไม่มีงานทำ ดังนั้น การที่สมาชิกลาออกจากกองทุนโดยไม่ออกจากงานเพื่อต้องการนำเงินจากกองทุนไปใช้ สมาชิกควรพิจารณาถึงความจำเป็นและความเหมาะสม เพราะเงินที่สมาชิกได้รับนั้นจะต้องถูกนำไปคำนวณเพื่อเสียภาษีด้วย

## ■ การสมัครเข้าเป็นสมาชิกกองทุน

1. สมาชิกที่มีคุณสมบัติตามที่ข้อบังคับกองทุนกำหนด กรอกใบสมัครการเข้าเป็นสมาชิกกองทุน ตามแบบที่คณะกรรมการกองทุนกำหนด โดยมีประเด็นสำคัญที่ต้องระบุ ดังนี้

- **อัตราเงินสะสม** บางกองทุนสามารถให้สมาชิกเลือกอัตราการจ่ายเงินสะสมได้ ดังนั้น สมาชิกต้องระบุอัตราให้ชัดเจน และควรทราบด้วยว่าข้อบังคับกองทุนกำหนดให้สามารถเปลี่ยนแปลงอัตราดังกล่าวได้หรือไม่ และถ้ามีการเปลี่ยนแปลงได้สามารถเปลี่ยนแปลงได้ปีละกี่ครั้ง ต้องแจ้งเปลี่ยนแปลงในช่วงระยะเวลาใด และมีเงื่อนไขอื่นใดหรือไม่

- **ชื่อผู้รับผลประโยชน์** ควรจะระบุชื่อผู้รับผลประโยชน์จากเงินกองทุนกรณีที่สมาชิกเสียชีวิต ซึ่งส่วนใหญ่แต่ละกองทุนจะมีแบบฟอร์มหนังสือผู้รับประโยชน์ ถ้าสมาชิกไม่ระบุผู้รับประโยชน์ไว้ เมื่อสมาชิกสิ้นสมาชิกภาพ เงินที่ได้รับจากกองทุนจะตกแก่บุคคลตามกฎหมาย ดังนี้

1. บุตร ได้รับ 2 ส่วน แต่ถ้ามีบุตรตั้งแต่ 3 คนขึ้นไปให้ได้รับ 3 ส่วน
2. สามีหรือภรรยาให้ได้รับ 1 ส่วน
3. บิดามารดา หรือบิดา หรือมารดาที่มีชีวิตอยู่ให้ได้รับ 1 ส่วน

ทั้งนี้ บุคคลดังกล่าวจะต้องเป็นบุคคลที่ชอบด้วยกฎหมายตามประมวลกฎหมายแพ่งและพาณิชย์ เช่น กรณีสามี-ภรรยา จะต้องจดทะเบียนสมรสถูกต้องตามกฎหมาย หรือกรณีบุตร หากบิดามารดาไม่ได้จดทะเบียนสมรสกันให้ถือว่าเป็นบุตรที่ชอบด้วยกฎหมายของมารดา แต่จะเป็นบุตรโดยชอบด้วยกฎหมายของบิดาได้ก็ต่อเมื่อบิดานั้นต้องขอจดทะเบียนรับรองบุตรก่อน เป็นต้น แต่หากไม่มีบุคคลดังกล่าว เงินจากกองทุนของสมาชิกจะต้องตกแก่ทายาทตามกฎหมาย และถ้าไม่มีทายาทตามกฎหมาย เงินดังกล่าวจะตกแก่กองทุน

➔ การเปลี่ยนแปลงผู้รับประโยชน์ ชื่อผู้รับประโยชน์ที่สมาชิกระบุไว้สามารถเปลี่ยนแปลงได้ขึ้นอยู่กับสมาชิกที่จะกำหนดให้ใครเป็นผู้รับประโยชน์ โดยสมาชิกสามารถเปลี่ยนแปลงได้โดยแจ้งต่อคณะกรรมการกองทุน

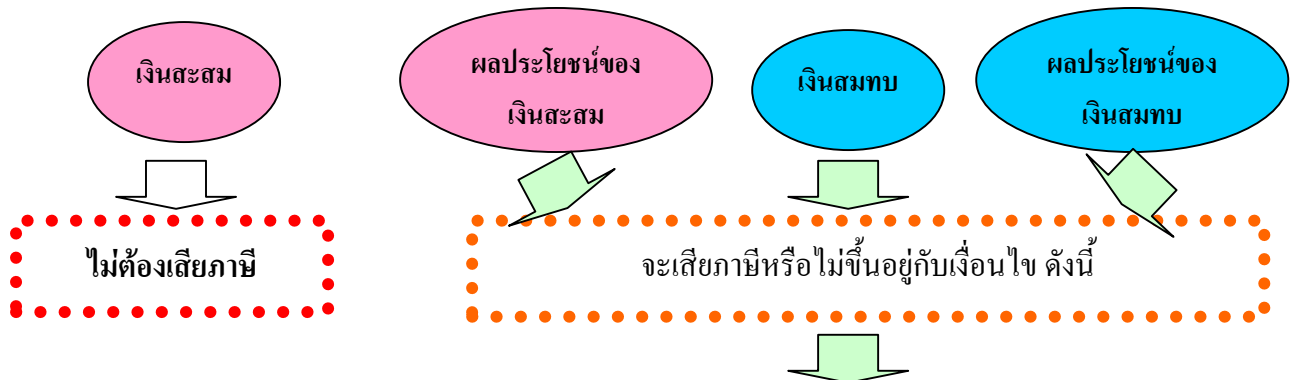
2. เมื่อได้สมัครเข้าเป็นสมาชิกกองทุนแล้ว ควรจะ ต้องจดข้อมูลต่างๆ ไว้ โดยอาจะระบุในแบบกรอกข้อมูลสำคัญของสมาชิกในหน้าแรก เช่น อัตราเงินสะสม อัตราเงินสมทบ ชื่อผู้รับประโยชน์ เป็นต้น เพื่อเตือนความจำเมื่อถึงคราวจำเป็นที่จะต้องอ้างอิงถึงข้อมูลดังกล่าวในอนาคต

■ สิทธิประโยชน์ทางภาษีที่สมาชิกจะได้รับ

1. สิทธิประโยชน์รายปี

เงินสะสมที่สมาชิกจ่ายเข้ากองทุนไม่เกิน 300,000 บาท ได้รับยกเว้นไม่ต้องนำไปรวมคำนวณเงินได้เพื่อเสียภาษีเงินได้ในแต่ละปี

2. สิทธิประโยชน์เมื่อสิ้นสมาชิกภาพ



1. ไม่ต้องเสียภาษี

หากสิ้นสมาชิกภาพเมื่อเกษียณอายุตามข้อบังคับบริษัท + อายุตั้งแต่ 55 ปีขึ้นไป + เป็นสมาชิกกองทุนไม่น้อยกว่า 5 ปี

**หมายเหตุ :** กรณีเกษียณอายุก่อนกำหนด (early retirement) ไม่ถือว่าเข้าเงื่อนไขนี้

2. เสียภาษีบางส่วน

สิ้นสมาชิกภาพก่อนเกษียณ และมีอายุงานไม่น้อยกว่า 5 ปี จำนวนภาษีตามสูตร ดังนี้

$$\begin{array}{c} \text{เงินสมทบ} \\ + \\ \text{ผลประโยชน์ของเงินสะสม} \\ + \\ \text{ผลประโยชน์ของเงินสมทบ} \end{array} = \frac{7,000 \times \text{จำนวนปีที่ทำงาน}}{2} \Rightarrow \frac{A}{2} \Rightarrow \begin{array}{l} \text{ได้ทำอะไร} \\ \text{เอาไป} \\ \text{คำนวณภาษี} \end{array}$$

3. เสียภาษีทั้งจำนวน

กรณีไม่เข้าเงื่อนไขตามข้อ 1 และ 2 จะต้องนำเงินทั้ง 3 ส่วนที่ได้รับทั้งหมดมารวมเป็นเงินได้เพื่อเสียภาษีเงินได้ในปีภาษีที่ได้รับเงินนั้นตามหลักเกณฑ์ที่กรมสรรพากรกำหนด

**แต่ทั้งนี้ !!!** มีวิธีการรักษาสิทธิประโยชน์ทางภาษีกรณีที่สมาชิกสิ้นสมาชิกภาพเนื่องจากเปลี่ยนงานใหม่แล้วอายุงานหรืออายุสมาชิกไม่ต่อเนื่อง เช่น ไม่สามารถเข้าเป็นสมาชิกในกองทุนใหม่ได้ทันทีเนื่องจากติดระยะเวลาทดลองงาน เป็นต้น สมาชิกสามารถขอคงเงินไว้ในกองทุนเดิมได้ไม่เกิน 1 ปี เมื่อได้งานใหม่แล้วค่อยแจ้งโอนย้ายเงินจากกองทุนเดิมไปยังกองทุนใหม่ได้



### 3. เมื่อเป็นสมาชิกกองทุน

เมื่อเข้าเป็นสมาชิกกองทุนแล้วหน้าที่ของคุณเพิ่งเริ่มต้นขึ้นในการดูแลรักษาผลประโยชน์ของตัวเอง ซึ่งถ้าพิจารณาเป็นช่วงเวลาแล้ว หน้าที่ของสมาชิกที่มีกับกองทุนนั้นถือได้ว่ามีเรื่องที่ต้องปฏิบัติกันตลอดเลยทีเดียว ในเรื่องต่างๆ ต่อไปนี้

#### 1. การตรวจสอบการหักเงินสะสม และเงินสมทบ

การตรวจสอบเงินที่นายจ้างหักจากเงินเดือนนำส่งเข้ากองทุนในแต่ละงวดว่าถูกต้องหรือไม่ โดยในเบื้องต้นอาจตรวจสอบจากใบแจ้งการจ่ายเงินเดือนของตน ซึ่งจะแสดงยอดเงินสะสมที่ถูกหักไปจากค่าจ้างงวดนั้นเป็นจำนวนเท่าไร ซึ่งสมาชิกควรเก็บตัวเลขที่ถูกหักนี้ไว้เพื่อทำการตรวจสอบความถูกต้อง (สามารถกรอกข้อมูลดังกล่าวได้ที่แบบตรวจสอบข้อมูลการนำส่งเงินสะสม-สมทบเข้ากองทุนแต่ละงวดค่าจ้างท้ายเล่ม)

#### ตัวอย่าง

สมาชิกได้รับอัตราเงินเดือน 10,000 บาท อัตราเงินสะสม 5%

ณ วันที่มีการจ่ายค่าจ้างสมาชิกจะได้รับการแจ้งยอดหักเงินสะสม จำนวน  $10,000 \times 5\% = 500$  บาท

#### 2. การตรวจสอบรายงานรายตัวสมาชิก

ทุกๆ 6 เดือนเป็นอย่างน้อย บริษัทจัดการจะต้องจัดทำรายงานรายตัวนี้ส่งให้สมาชิก โดยส่วนใหญ่จะจัดส่งให้ภายในเดือนมกราคม และกรกฎาคมของทุกปี ซึ่งรายงานดังกล่าวจะแสดงถึงข้อมูลในส่วน of ยอดเงินสะสม-สมทบ / จำนวนหน่วยของสมาชิกในกองทุน และผลการดำเนินงานของกองทุน เป็นต้น ดังนั้น สมาชิกควรทำการตรวจสอบรายงานรายตัวสมาชิกเพื่อรักษาสิทธิประโยชน์ของสมาชิกเอง

ตัวอย่างแบบรายงานราย 6 เดือน

	ส่วนของสมาชิก		ส่วนของนายจ้าง	
	เงินสะสม	ผลประโยชน์	เงินสมทบ	ผลประโยชน์
ยอดยกมา ①	20,000	400	32,000	480
เงินนำชำระระหว่างปี ②	5,000	100	8,000	120
ยอดรวม ③	25,000	500	40,000	600

มูลค่าต่อหน่วย ณ วันที่รายงาน ⑤	ส่วนของสมาชิก ④		ส่วนของนายจ้าง ④	
	จำนวนหน่วย	จำนวนเงิน	จำนวนหน่วย	จำนวนเงิน
11.2546	453.1480	5,100	721.4828	8,120

- สิ่งที่ต้องตรวจสอบในรายงานรายตัวสมาชิก ได้แก่

① **ยอดยกมา** แสดงถึงเงินสะสมและเงินสมทบทั้งหมดที่มีการนำส่งเข้ากองทุนเพื่อสมาชิกตั้งแต่วันแรกที่เข้าเป็นสมาชิกจนถึงงวดค่าจ้างสุดท้ายก่อนรอบการรายงาน

② **เงินนำชำระระหว่างปี** แสดงถึงเงินสะสมและเงินสมทบทั้งหมดที่มีการนำส่งเข้ากองทุนเพื่อสมาชิกตั้งแต่ต้นปีจนถึงรอบการรายงาน

③ **ยอดรวมเงินสะสม และเงินสมทบ...** สมาชิกต้องทำการตรวจสอบในช่องเงินสะสม และเงินสมทบว่าตรงกับยอดที่ถูกหักไปในจำนวน 6 เดือนที่ผ่านมาหรือไม่ โดยเทียบกับหนังสือแจ้งเงินเดือนที่ได้แนะนำให้เก็บไว้ตอนต้น และอัตราการจ่ายเงินสะสม/เงินสมทบที่กำหนดในข้อบังคับกองทุน ซึ่งจำนวนเงินสะสม และเงินสมทบจะเพิ่มขึ้นเสมอตั้งแต่วันที่เริ่มนำส่งเงินเข้ากองทุน แต่ผลประโยชน์ของเงินดังกล่าวอาจจะมีการเพิ่มขึ้นหรือลดลงขึ้นอยู่กับนโยบายการลงทุนและการบริหารเงินทุนของบริษัทจัดการ

④ **จำนวนหน่วย...** การกำหนดเป็นจำนวนหน่วยก็เพื่อให้สมาชิกทราบส่วนได้เสียของตนเองที่มีอยู่ในกองทุน ซึ่งจำนวนหน่วยจะแสดงเป็นทศนิยม 4 ตำแหน่ง และตราบิตที่คุณถูกหักเงินเข้ากองทุนเป็นประจำทุกเดือน จำนวนหน่วยของคุณก็จะเพิ่มขึ้น

⑤ **มูลค่าต่อหน่วย...** แสดงถึงผลการดำเนินการของกองทุนสำรองเลี้ยงชีพในแต่ละช่วงเวลา โดยเป็นการคำนวณจากมูลค่าทรัพย์สินทั้งหมดของกองทุนตามราคาตลาด แล้วหารเฉลี่ยเป็นมูลค่าต่อหน่วย เพื่อให้เปรียบเทียบกับงวดที่ผ่านมาได้ว่า มูลค่าได้เปลี่ยนแปลงเพิ่มขึ้น หรือลดลง ซึ่งเป็นตัวสะท้อนความสามารถของผู้จัดการกองทุน

### 3. การตรวจสอบผลการดำเนินงานของกองทุน

มูลค่าต่อหน่วยจะเป็นเครื่องมือสำคัญของสมาชิกในการเปรียบเทียบว่ากองทุนสำรองเลี้ยงชีพของเรานั้นมีผลการดำเนินงานดีหรือไม่ ซึ่งสามารถเปรียบเทียบผลการดำเนินงานได้ ดังนี้

#### ตัวอย่าง

	<u>ณ 31 ธ.ค. 2545</u>	<u>ณ 31 ธ.ค. 2546</u>	<u>% การเปลี่ยนแปลง</u>
มูลค่าต่อหน่วย	11.2546	11.5678	+ 2.8%

จากตัวอย่างแสดงให้เห็นว่า ในรอบ 1 ปีที่ผ่านมา ผู้จัดการกองทุนสามารถสร้างผลตอบแทนให้กองทุนได้เพิ่มขึ้น 2.8%

อย่างไรก็ดี ในการวัดผลการดำเนินงานของกองทุน นอกจากจะเปรียบเทียบกับผลการดำเนินงานที่ผ่านมาของกองทุนแล้ว ควรมีการเปรียบเทียบกับตัวชี้วัดที่เป็นเกณฑ์มาตรฐาน หรือที่เรียกว่า benchmark เพื่อให้ทราบถึงความสามารถของผู้จัดการกองทุน เปรียบเทียบกับผลตอบแทนเฉลี่ยของหลักทรัพย์ประเภทเดียวกันด้วย เช่น ถ้ากองทุนมีการกระจายการลงทุนในเงินฝาก พันธบัตร หุ้นกู้ และ

หุ้นในตลาดหลักทรัพย์ ในการเปรียบเทียบผลตอบแทนของกองทุน ก็ไม่ควรเปรียบเทียบเพียง อัตราดอกเบี้ยเงินฝาก เพราะความเสี่ยงของกองทุนที่ลงทุนในหลักทรัพย์หลากหลายประเภท ย่อมมีความเสี่ยงมากกว่าการ ฝากเงินเพียงอย่างเดียว ดังนั้น ที่ถูกต้องก็ควรจะเปรียบเทียบกับตัวชี้วัดที่มีองค์ประกอบทั้งอัตราผลตอบแทนจากพันธบัตร หุ้นกู้ และหุ้นรวมอยู่ด้วย

**ข้อแนะนำ** \* โดยปกติแล้วในรายงานแต่ละครั้งจะรายงานเฉพาะผลการดำเนินงาน ณ งวดนั้นๆ เท่านั้น ดังนั้น สมาชิกควรเก็บรายงานฉบับก่อนหน้าไว้ด้วยเพื่อการเปรียบเทียบผลการดำเนินงานของกองทุน

\* ผลการดำเนินงานในอดีตของกองทุนอาจเป็นเพียงปัจจัยหนึ่งที่สะท้อนถึงประสิทธิภาพในการบริหารเงินลงทุน แต่ไม่ได้เป็นการรับประกันถึงผลการดำเนินงานในอนาคต

#### 4. ความเข้าใจเรื่องมูลค่าเงินกองทุน

ท่านคงทราบว่ามีบริษัทจัดการมีหน้าที่นำเงินที่ออมผ่านกองทุนสำรองเลี้ยงชีพไปลงทุนเพื่อให้สมาชิกได้รับผลประโยชน์ที่ออกเงยไว้ใช้เพียงพอต่อการยังชีพหลังเกษียณหรือเมื่อไม่ได้ทำงาน ซึ่งก็ต้องยอมรับว่าเป็นธรรมชาติที่การลงทุนทุกประเภทมีความเสี่ยงทั้งสิ้น แม้แต่การลงทุนในตราสารหนี้ อย่างเช่น พันธบัตรที่ดูแลแล้วเป็นหลักทรัพย์ที่มีความมั่นคงสูงไม่ผันผวนเหมือนหุ้น แต่ก็ยังคงมีความเสี่ยงเพราะคุณลักษณะเฉพาะของราคาดราสารหนี้มีความอ่อนไหวต่อการเปลี่ยนแปลงของอัตราดอกเบี้ยในทิศทางที่ผกผันกัน หากอัตราดอกเบี้ยมีการปรับตัวสูงขึ้น ก็จะส่งผลให้ราคาของตราสารหนี้ปรับตัวลดลง และมีผลทำให้มูลค่ากองทุนลดลงด้วย ในเรื่องของความเสี่ยงจะแปรผันไปในทิศทางเดียวกับผลตอบแทน นั่นคือเมื่อความเสี่ยงมากผลตอบแทนก็จะยิ่งสูง หากความเสี่ยงน้อยผลตอบแทนก็จะต่ำเป็นธรรมดา แม้ว่าความเสี่ยงที่น้อยอาจไม่ทำให้ขาดทุน แต่ก็อาจมีความเสี่ยงว่าจำนวนเงินที่ได้รับเมื่อสิ้นสมาชิกภาพก็อาจจะน้อย หรือไม่เพียงพอที่จะใช้ยังชีพหลังเกษียณ เพราะอัตราผลตอบแทนที่ได้รับอาจต่ำกว่าอัตราเงินเฟ้อ ทำให้เงินของเรามีค่าลดลง

สมาชิกบางท่านอาจเคยสงสัยว่าเงินกองทุนสำรองเลี้ยงชีพลดลงได้หรือไม่ แล้วทำไมถึงลดลงได้ ในเมื่อกองทุนสำรองเลี้ยงชีพเป็นการออมเพื่อเป็นหลักประกันแก่สมาชิกเมื่อไม่มีรายได้ หรือไม่มีงานทำ เงินของกองทุนก็น่าจะต้องมีแนวโน้มเพิ่มขึ้นอยู่ตลอดเวลา คำตอบก็คือทรัพย์สินที่กองทุนถืออยู่นั้นจะถูกตีมูลค่าตามราคาที่มีการซื้อขายกันอยู่ในตลาด ณ ขณะนั้นว่ามีการซื้อขายกันในราคาเท่าไร หากมูลค่าตลาดของทรัพย์สินที่กองทุนถืออยู่นั้นมีมูลค่าลดลง มูลค่าเงินกองทุนโดยรวมก็จะลดลงไปด้วย และในทางตรงกันข้าม หากมูลค่าตลาดของทรัพย์สินที่กองทุนถืออยู่มีมูลค่าเพิ่มขึ้น มูลค่าเงินกองทุนก็ย่อมเพิ่มขึ้นด้วย

มูลค่าเงินกองทุนในแต่ละงวดที่เพิ่มขึ้นหรือลดลง เป็นเพียงการแจ้งมูลค่าทรัพย์สินของกองทุนตามราคาตลาดในขณะนั้น เพื่อให้สมาชิกได้รับทราบการเคลื่อนไหวของมูลค่าทรัพย์สินที่เป็นปัจจุบัน และในอนาคตมูลค่าทรัพย์สินดังกล่าวก็อาจมีการเปลี่ยนแปลงเพิ่มขึ้นหรือลดลงได้ตามสภาวะการณ์ของตลาด และเมื่อสมาชิกสิ้นสมาชิกภาพ ณ วันใดวันหนึ่ง เงินที่สมาชิกจะได้รับจากกองทุนก็จะต้องถูกไถ่ถอนตาม

มูลค่าตลาด ณ วันนั้นด้วย ซึ่งจะแตกต่างจากมูลค่าเงินกองทุนที่บริษัทจัดการ ได้แจ้งให้เราทราบเป็นระยะๆ ซึ่งอาจมากกว่า หรือน้อยกว่ามูลค่าเงินกองทุนในงวดก่อนหน้าก็เป็นไปได้

## 5. การเข้าประชุมใหญ่สามัญประจำปี

ทุกปีกองทุนจะต้องจัดให้มีการประชุมใหญ่สามัญปีละ 1 ครั้ง หรือที่เรียกว่า “การประชุมใหญ่สามัญประจำปี” ซึ่งเป็นการนัดประชุมของคณะกรรมการกองทุน และสมาชิกเพื่อรับทราบผลการดำเนินงานของกองทุนในรอบปีที่ผ่านมา หรือในบางครั้งอาจมีบริษัทจัดการเข้าร่วมประชุมเพื่อชี้แจงผลการดำเนินการลงทุน หรือเพื่อมาชี้แจงถึงนโยบายการบริหารกองทุนในปีถัดไปให้สมาชิกได้รับทราบด้วย จึงเป็นโอกาสที่ดีที่สมาชิกจะทำความรู้จักกับบุคคลที่เกี่ยวข้องกับกองทุนที่คุณนำเงินไปลงทุนมากขึ้นว่าเขาเอาเงินของเราไปทำอะไรบ้าง ได้กำไรหรือขาดทุนไปแล้วเท่าไร และที่สำคัญยังเป็นโอกาสอันดีที่คุณจะสามารถเข้าไปติดตามดูแลได้ว่า คณะกรรมการกองทุนที่คุณเลือกเข้าไปเป็นตัวแทนของคุณในการบริหารจัดการกองทุน ได้จัดการเงินของคุณในทางที่เป็นไปเพื่อประโยชน์สูงสุดของคุณแล้วหรือไม่ ดังนั้น คุณควรจะใช้สิทธิในฐานะที่เป็นสมาชิกกองทุนตรวจสอบว่าผลตอบแทนที่แสดงนั้น น่าเชื่อถือ และเต็มเม็ดเต็มหน่วยเท่าที่คุณควรจะได้รับหรือยัง เช่น ตั้งคำถามให้คณะกรรมการกองทุนตอบเพื่อขจัดความสงสัย ทั้งนี้ คุณควรไปใช้สิทธิในการประชุมใหญ่สมาชิกอย่างสม่ำเสมอ

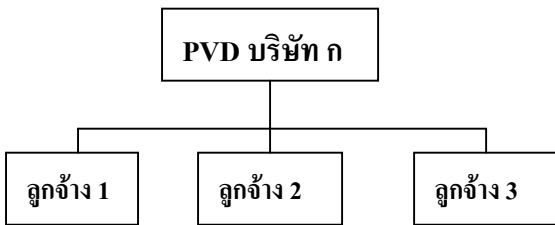
## 6. การเลือกตั้งกรรมการกองทุนฝ่ายสมาชิก

โดยหลักแล้วคณะกรรมการกองทุนประกอบด้วยกรรมการฝ่ายนายจ้างซึ่งนายจ้างแต่งตั้ง และกรรมการฝ่ายลูกจ้างซึ่งลูกจ้างเลือกตั้ง ซึ่งในส่วนของกรรมการกองทุนฝ่ายลูกจ้าง ถือเป็นหน้าที่โดยตรงของสมาชิกที่จะต้องคัดเลือกตัวแทนของตนเองเข้าไปทำหน้าที่ในการบริหารจัดการกองทุนในด้านต่างๆ เพื่อเป็นการรักษาผลประโยชน์ของสมาชิก ดังนั้น สมาชิกจะต้องร่วมกันเลือกคนดี และมีความรู้ความสามารถ หากสมาชิกละเลยการทำหน้าที่นี้ก็เท่ากับเป็นการละเลยการรักษาผลประโยชน์ของตนเองด้วยเช่นกัน

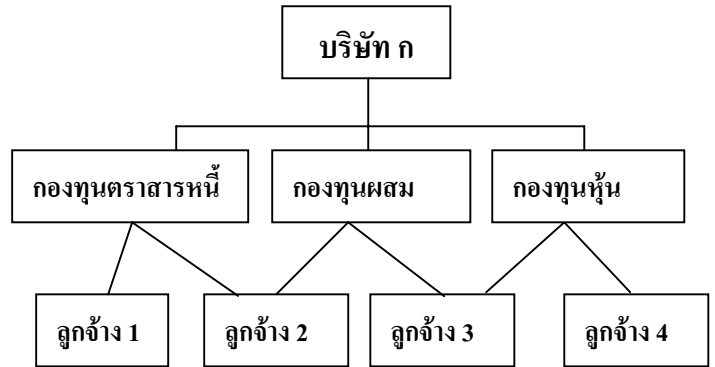
#### 4. การให้สมาชิกเลือกนโยบายการลงทุน (Employee's choice)

นายจ้างในระบบกองทุนสำรองเลี้ยงชีพโดยส่วนใหญ่จะมีกองทุนสำรองเลี้ยงชีพเพียง 1 กองทุน ซึ่งมีนโยบายการลงทุนเพียงนโยบายเดียว แต่มีนายจ้างบางแห่งที่อาจเปิดโอกาสให้สมาชิกสามารถเลือกลงทุนได้ หรือที่เรียกว่า Employee's choice หรือ “การให้สมาชิกเลือกนโยบายการลงทุน” นั่นคือ นายจ้าง 1 ราย อาจจะมีกองทุนได้มากกว่า 1 กองทุน เพื่อให้สมาชิกเลือกการลงทุนได้ตรงใจ และเหมาะสมกับสมาชิกมากที่สุด ทั้งนี้ รูปแบบของการให้สมาชิกเลือกนั้นอาจจะเป็นการนำเงินตั้งกัอนไปลงทุนในนโยบายการลงทุนใดนโยบายหนึ่ง หรือเลือกที่จะแบ่งสัดส่วนของเงินกองทุนของตัวเองเพื่อไปลงทุนในนโยบายการลงทุนหลายๆ นโยบาย เพื่อให้ง่ายต่อการเข้าใจขอให้อธิบายประกอบ ดังนี้

รูปแบบกองทุนทั่วไป



รูปแบบกองทุน Employee's choice



#### นโยบายการลงทุนของกองทุนสำรองเลี้ยงชีพ

กองทุนสำรองเลี้ยงชีพมีนโยบายการลงทุนหลักๆ 3 นโยบาย โดยแบ่งระดับความเสี่ยง ดังนี้

#### ระดับความเสี่ยง

มีความเสี่ยงน้อย	ความเสี่ยงปานกลาง	ความเสี่ยงสูง
<b>นโยบายตราสารแห่งหนี้</b> (fixed income fund : FI)	<b>นโยบายผสม</b> (mixed fund : Mixed)	<b>นโยบายตราสารแห่งทุน</b> (equity fund : EQ)
หมายถึง กองทุนที่มีนโยบายการลงทุนเฉพาะตราสารแห่งหนี้ เช่น พันธบัตร หุ้นกู้ ตั๋วสัญญาใช้เงิน เป็นต้น และเงินฝาก	หมายถึง กองทุนที่มีนโยบายการลงทุนทั้งตราสารแห่งทุน และตราสารแห่งหนี้	หมายถึง กองทุนที่มีนโยบายการลงทุนที่เน้นลงทุนในตราสารแห่งทุน เช่น หุ้น โบตั๋สำคัญแสดงสิทธิที่จะซื้อหุ้น (warrant) เป็นต้น ไม่น้อยกว่า 65% ของมูลค่าทรัพย์สินสุทธิของกองทุน

## ข้อเสนอแนะในการเลือกลงทุน

1. **สำรวจความต้องการของตนเองว่าเรามีความเหมาะสม หรือตรงกับนโยบายการลงทุนแบบใด** ซึ่งอาจพิจารณาจากปัจจัย ดังนี้

- วัย
- **ฐานะทางการเงิน** ว่าเรามีงบประมาณเพียงพอเพื่อรองรับความเสี่ยงได้มากน้อยเพียง
- **ความเสี่ยงที่ยอมรับได้ และความชอบส่วนบุคคล** เป็นต้น

### แนวทางการเลือกนโยบายการลงทุน

ช่วงอายุ (ปี)	รูปแบบการลงทุนที่เหมาะสม	เหตุผล
วัยหนุ่มสาว (ไม่เกิน 30 ปี)	เน้นลงทุนเชิงรุกในตราสารทุน ซึ่งจะ ได้รับอัตราผลตอบแทนสูงแม้จะมีความเสี่ยงสูง และส่วนน้อยลงทุนในตราสารหนี้ที่มีความเสี่ยงน้อยกว่า	มีช่วงเวลาในการออมมากกว่า 30-40 ปี จึงสามารถลงทุนแบบเสี่ยงสูงเพื่อให้ได้อัตราผลตอบแทนสูงได้ และหากเกิดการขาดทุน ก็มีเวลาปรับเปลี่ยนรูปแบบการลงทุนได้ทัน
วัยกลางคน (30-50 ปี)	เน้นการลงทุนแบบผสมเพื่อเป็นการกระจายการลงทุนในหลักทรัพย์หลายประเภท โดยลงทุนทั้งในตราสารทุนและตราสารหนี้ในสัดส่วนที่ใกล้เคียงกัน	มีช่วงเวลาการออมสั้น กล่าวคือเหลือเวลาออมเพียง 10-30 ปี จึงนำแบ่งเงินลงทุนเพื่อให้ได้ผลตอบแทนที่แน่นอนส่วนหนึ่ง และลงทุนเพื่อให้ได้ผลตอบแทนที่สูงขึ้นอีกส่วนหนึ่ง
วัยสูงอายุ (50 ปีขึ้นไป)	เน้นลงทุนในตราสารหนี้ ซึ่งมีความเสี่ยงน้อย และลงทุนส่วนน้อยในตราสารทุนเพื่อหวังผลกำไรบ้าง	เป็นวัยใกล้เกษียณ เหลือเวลาในการออมค่อนข้างสั้น จึงควรเน้นลงทุนเพื่อให้ได้ผลตอบแทนที่สม่ำเสมอ

2. **ตรวจสอบเงื่อนไขการเปลี่ยนแปลงนโยบายการลงทุน** การที่นายจ้างเปิดโอกาสให้สมาชิกเลือกลงทุนก็จะต้องเปิดโอกาสให้สมาชิกเปลี่ยนแปลงนโยบายการลงทุนได้ (ซึ่งจะมีความแตกต่างกันไปในแต่ละกองทุน) ดังนั้น สมาชิกจะต้องตรวจสอบด้วยว่าสมาชิกจะมีสิทธิที่จะสามารถเปลี่ยนนโยบายการลงทุนได้ปีละกี่ครั้ง และต้องแจ้งเปลี่ยนในช่วงระยะเวลาใด ซึ่งสามารถดูเงื่อนไขได้จากข้อบังคับกองทุน หรือสอบถามคณะกรรมการกองทุน

3. **ตรวจสอบจำนวนเงินที่โอนย้าย** เมื่อสมาชิกมีการเปลี่ยนนโยบายการลงทุนพึงระลึกไว้ว่าเงินที่สมาชิกจะโอนย้ายไปยังกองทุนใหม่ที่สมาชิกได้เลือกไว้วันนั้นจะต้องโอนไปเต็มจำนวน หรือตามสัดส่วนที่สมาชิกกำหนด เช่น โอนย้ายไปกองทุนมั่นคง 70% และกองทุนเติบโต 30% เป็นต้น

## 5. เมื่อสิ้นสุดสมาชิกภาพ

### ▪ สิ่งควรรู้ก่อนสิ้นสุดสมาชิกภาพ

สมาชิกควรตรวจสอบเงื่อนไขของการสิ้นสุดสมาชิกภาพว่าในข้อบังคับกองทุนระบุเหตุแห่งการสิ้นสุดสมาชิกภาพเป็นอย่างไรบ้างเพื่อไม่ให้สิทธิประโยชน์ เช่น บางกองทุนอาจจะให้ออกจากกองทุนโดยไม่ออกจากงานได้แต่ห้ามกลับเข้ามาเป็นสมาชิกอีก หรือกำหนดวิธีปฏิบัติในการแจ้งสิ้นสุดสมาชิกภาพล่วงหน้าเป็นเวลาที่วัน เช่น สมาชิกต้องแจ้งการสิ้นสุดสมาชิกภาพต่อคณะกรรมการกองทุนเป็นเวลาล่วงหน้าไม่น้อยกว่า 30 วัน เป็นต้น

### ▪ การแจ้งสิ้นสุดสมาชิกภาพ

1. คณะกรรมการกองทุนมีหน้าที่ในการแจ้งสิ้นสุดสมาชิกภาพไปยังบริษัทจัดการ อย่่างไรก็ดี เพื่อให้การได้รับเงินจากกองทุนเป็นไปตามกำหนดระยะเวลา สมาชิกควรติดตามการแจ้งสิ้นสุดสมาชิกภาพของคณะกรรมการกองทุนให้เป็นไปโดยเร็วด้วย
2. ตรวจสอบจำนวนเงินที่จะได้รับจากกองทุน
3. ตรวจสอบสิทธิประโยชน์ทางภาษี เพื่อคำนวณและเสียภาษีให้ถูกต้อง
4. ตรวจสอบให้มั่นใจว่าสถานที่ติดต่อของสมาชิกที่คณะกรรมการกองทุนมีอยู่ในการแจ้งให้การจ่ายเงินให้แก่สมาชิกนั้นถูกต้อง
5. แจ้งคณะกรรมการกองทุนกรณี que สมาชิกต้องการขอคงเงินไว้ในกองทุนเพื่อรอการเปลี่ยนงาน หรือรอการ โอนย้ายงาน

### ▪ การได้รับเงินจากกองทุน

เมื่อสมาชิกสิ้นสุดสมาชิกภาพไม่ว่าจะโดยเหตุใดก็ตาม สมาชิกควรจะต้องตรวจสอบสิทธิประโยชน์ต่างๆ ในการได้รับเงินดังกล่าวจากข้อบังคับกองทุนด้วย เพื่อรักษาสิทธิประโยชน์ของตนเอง

**เรื่องต้องรู้** กฎหมายได้กำหนดไว้ว่าเมื่อสมาชิกลาออกจากกองทุนสมาชิกจะมีสิทธิได้รับเงินจากกองทุนภายใน 30 วันนับแต่วันที่สมาชิกสิ้นสุดสมาชิกภาพ

### ▪ กรณีสมาชิกสิ้นสุดสมาชิกภาพและไม่ได้รับเงินภายใน 30 วันนับแต่วันที่สิ้นสุดสมาชิกภาพ

กรณีที่สมาชิกสิ้นสุดสมาชิกภาพและยังไม่ได้รับเงินสะสม เงินสมทบ และผลประโยชน์ของเงินดังกล่าวภายใน 30 วันนับแต่วันที่สิ้นสุดสมาชิกภาพไม่ว่าจะโดยสาเหตุใดก็ตาม สมาชิกสามารถดำเนินการ ดังนี้

1. ติดต่อคณะกรรมการกองทุนโดยเร็ว และชี้แจงให้ทราบถึงสิทธิที่สมาชิกพึงได้
2. หากคณะกรรมการกองทุนไม่ให้ความร่วมมือ สมาชิกสามารถติดต่อบริษัทจัดการ โดยตรงเพื่อขอให้ดำเนินการจ่ายเงินที่สมาชิกมีสิทธิพึงได้
3. กรณีที่สมาชิกไม่สามารถดำเนินการดังกล่าวข้างต้นได้ สมาชิกสามารถร้องเรียนมายังสำนักงานคณะกรรมการ ก.ล.ต. ได้ (ดูขั้นตอนการร้องเรียนได้ที่หน้า 13)

**เรื่องต้องรู้** เมื่อสมาชิกสิ้นสมาชิกภาพไม่ว่าจะด้วยเหตุใดก็ตาม สมาชิกสามารถมั่นใจได้ว่าสมาชิกจะต้องได้รับเงินจากกองทุนตามสิทธิที่สมาชิกพึงได้รับ ซึ่งคณะกรรมการกองทุนไม่สามารถระงับ หรือยึดหน่วงการจ่ายเงินดังกล่าวแก่สมาชิกได้ เพราะตามกฎหมายแล้วเงินจากกองทุนสำรองเลี้ยงชีพเสมือนมีเกราะคุ้มกันตามกฎหมาย เจ้าหนี้ หรือบุคคลอื่นใดไม่สามารถมาอ้างสิทธิหรือขอยึดเงินที่สมาชิกมีสิทธิได้รับจากกองทุนสำรองเลี้ยงชีพได้ หรือ ไม่อยู่ในความรับผิดชอบแห่งการบังคับคดี เงินดังกล่าวจึงเป็นสิทธิของสมาชิก หรือผู้รับประโยชน์เท่านั้น ยกเว้น หากสมาชิกถูกศาลพิพากษาให้เป็นบุคคลล้มละลาย เจ้าพนักงานพิทักษ์ทรัพย์มีอำนาจรวบรวมเงินค่าจ้างของลูกจ้างได้ทั้งหมด ซึ่งรวมถึงเงินที่ได้จากกองทุนด้วย แต่ต้องจ่ายค่าเลี้ยงชีพให้แก่ลูกจ้างตามความจำเป็นและสมควร

#### ■ การโอนย้ายกองทุน

หากสมาชิกต้องมีการ โอนย้ายกองทุนเนื่องจากการเปลี่ยนย้ายงานใหม่ มีประเด็นที่สมาชิกควรพิจารณา ดังนี้

1. ตรวจสอบว่านายจ้างใหม่ที่จะโอน ไปนั้นมีการจัดตั้งกองทุนสำรองเลี้ยงชีพหรือไม่
2. กรณีที่นายจ้างใหม่มีกองทุนสำรองเลี้ยงชีพต้องตรวจสอบวิธีปฏิบัติเกี่ยวกับการรับโอนสมาชิกของกองทุนสำรองเลี้ยงชีพของนายจ้างใหม่ว่าเป็นอย่างไร เพราะอาจมีการระงับเงื่อนไขไว้ เช่น รับโอนเฉพาะสมาชิกที่โอนมาจากบริษัทในเครือเท่านั้น หรือต้องได้รับการบรรจุเป็นพนักงานประจำก่อนจึงจะมีสิทธิสมัครเข้าเป็นสมาชิกกองทุนได้ เป็นต้น
3. กรณีที่ไม่สามารถโอนเงินจากกองทุนไปยังกองทุนใหม่ได้อย่างต่อเนื่อง เพราะการโอนย้ายงานหรือการเข้าเป็นสมาชิกกรณีใดกรณีหนึ่งไม่ต่อเนื่อง สมาชิกมีสิทธิขอคงเงินไว้ในกองทุนได้ไม่เกิน 1 ปี โดยแจ้งความประสงค์ต่อคณะกรรมการกองทุนเพื่อขอคงเงินไว้ในกองทุนเดิมได้ แต่ทั้งนี้หากเลยระยะเวลา 1 ปี เงินที่คงไว้จะต้องจ่ายให้แก่สมาชิกและจะต้องนำมาคำนวณเพื่อเสียภาษีด้วย (โปรดดูเงื่อนไขการเสียภาษีประกอบ)



## 6. ทำอย่างไรเมื่อมีปัญหาหรืออยากร้องเรียน

### ปัญหาทั่วไป

- ติดต่อสอบถามคณะกรรมการกองทุน ซึ่งเป็นวิธีการเบื้องต้นที่ง่ายและรวดเร็ว
- ติดต่อสอบถามบริษัทจัดการหากเป็นปัญหาเกี่ยวกับการจัดการลงทุน และทะเบียนสมาชิก เช่น ผลการดำเนินงานของกองทุน จำนวนเงินสะสม / สมทบ เป็นต้น
- ติดต่อสอบถามที่สำนักงาน ก.ล.ต.
  - ทางโทรศัพท์ที่หมายเลข 0-2252-3223 ต่อ 2759, 2716
  - ทาง E-mail ที่ [thaipvd@sec.or.th](mailto:thaipvd@sec.or.th)
  - ทาง website ที่ [www.thaipvd.com](http://www.thaipvd.com)

### ปัญหาอยากร้องเรียน

ในกรณีที่สมาชิกเห็นความไม่ถูกต้องหรือไม่เป็นธรรมเกิดขึ้นกับสมาชิก สมาชิกสามารถร้องเรียนต่อสำนักงาน ก.ล.ต. ได้ โดยวิธีการ ดังนี้

- ทางโทรศัพท์ที่หมายเลข 0-2252-3223 ต่อ 2759, 2716, 2416
- ทาง E-mail ที่ [www.thaipvd.com](http://www.thaipvd.com) → “เรื่องร้องเรียน”  
[www.sec.or.th](http://www.sec.or.th) → ร้องเรียน/อนุญาโตตุลาการ → การรับข้อร้องเรียน
- ขอบพบเจ้าหน้าที่โดยตรงที่สำนักงาน ก.ล.ต. ที่อาคารดิทีแฮลล์ ทาวเวอร์ส บี ถนนวิฑูลิงที่ต้องเตรียมเมื่อจะร้องเรียน
  1. ชื่อกองทุนสำรองเลี้ยงชีพ
  2. ชื่อบริษัทจัดการ
  3. หลักฐานแสดงการเป็นสมาชิกกองทุน เช่น รายงานรายตัวสมาชิก เป็นต้น
  4. หลักฐานต่างๆ ที่เกี่ยวข้องกับเรื่องที่จะร้องเรียน
  5. บัตรประจำตัวประชาชน

เมื่อมีปัญหาเกิดขึ้น  
ไม่ต้องกังวล มีหลายช่องทาง  
ที่สมาชิกจะหาทางออกได้



แบบตรวจสอบข้อมูลการนำส่งเงินสะสม-สมทบ เข้ากองทุนแต่ละงวดค่าจ้าง ปี .....

อัตราเงินสะสม.....% อัตราเงินสมทบ.....%

เงินเดือน ..... บาท สำหรับเดือน ..... ถึง .....

เงินเดือน ..... บาท สำหรับเดือน ..... ถึง .....

งวดที่	จำนวนเงินสะสมนำส่งเข้ากองทุน	จำนวนเงินสมทบนำส่งเข้ากองทุน
1		
2		
3		
4		
5		
6		
รวมจำนวนเงินนำส่งราย 6 เดือน		
งวดที่	จำนวนเงินสะสมนำส่งเข้ากองทุน	จำนวนเงินสมทบนำส่งเข้ากองทุน
7		
8		
9		
10		
11		
12		
รวมจำนวนเงินนำส่งรายปี		

**หมายเหตุ :** 1. จำนวนเงินสะสม = เงินเดือน X อัตราเงินสะสม

จำนวนเงินสมทบ = เงินเดือน X อัตราเงินสมทบ

- เมื่อได้รับใบแจ้งยอดเงินเดือนจากนายจ้างแล้ว ให้กรอกจำนวนเงินสะสม-สมทบแต่ละเดือน  
เพื่อใช้ตรวจสอบยอดรวมเงินสะสม-สมทบของตนเองที่บริษัทจัดการส่งให้สมาชิกแต่ละปี



สำนักงานคณะกรรมการกำกับหลักทรัพ์และตลาดหลักทรัพ์  
ชั้น 15 อาคารดิทแฮล์ม ทาวเวอร์ส บี 93/1 ถนนวิฑู  
แขวงลุมพินี เขตปทุมวัน กรุงเทพฯ 10330  
โทร. 0-2252-3223 โทรสาร 0-2256-7702  
<http://www.thaipvd.com>

